

DONES | CONSTRUCCIÓ DE LA PREHISTÒRIA: UN MÓN DE SUPOSICIONS

M. ÁNGELES QUEROL

Universidad Complutense de Madrid

Introducció

És molt freqüent trobar, en les diverses i cada vegada més abundants produccions educatives o turístiques relacionades amb la Prehistòria, presentacions al públic de museus, de jaciments o fins i tot de paisatges, en què s'empren dibuixos o construccions virtuals d'escenes socials. Són escenes en què un medi ambient determinat –i normalment ben documentat, amb flora i fauna adequades, amb hàbitats i ceràmiques conegudes– és “decorat” amb les figures d'homes i dones de variades edats en actituds socials i, per tant, interactuants i significants.

En molts casos, les instruccions de caràcter “arqueològic”, donades als que dibuixaran aqueixes escenes, tenen a veure precisament amb aqueixa flora i aqueixa fauna, amb aqueixos murs, carrers i ceràmiques, amb l'existència o no de forns de pa, de forges o d'estables. I en molt pocs casos hi ha indicacions explícites sobre quines persones –homes o dones– i de quina edat s'hi han de representar fent o no fent les distintes labors, en primer o en segon pla, en quines actituds, com a protagonistes o com a secundàries.

No obstant això, si hi ha una cosa important per a les criatures que visitaran aqueixos centres, o per a la ciutadania comuna que també els visita i que no coneix molt sobre la naturalesa de la ciència arqueològica, són precisament aqueixes persones i el que estan fent. Que la ceràmica aparega més o menys exvasada, que els carrers siguin rectes o un poc tortuosos, que els murs estiguen dibuixats amb rajoles o amb pedres, importa poc perquè no sol haver-hi arguments o coneixements per a establir una actitud crítica enfront d'això. Però que en un poblat, per exemple, només hi haja homes als carrers, o que una anciana aparega agenollada fent una dura labor de mòlta, o que uns xiquets i xiquetes carregen aigua o llenya, o, per descomptat, que un home en la plenitud de l'edat porte un nadó al braç, són qüestions que importen, que es miren i de les quals es comenta: o “quina barbaritat” o “que curios” o “mira que eren salvatges” o “com maltractaven la infància” són comentaris molt més freqüents que “la ceràmica no era tan roja” o “en aquells temps no hi havia forja de ferro” o “les carreteres no es pavimenten fins a època romana”.

A més, el públic visitant estableix uns llaços de “creença” amb allò que li és mostrat per la ciència arqueològica: per descomptat, creuen que si se'ls presenten els carrers tortuosos, és que eren així, i que si les dones dibuixades estan en l'interior de les seues cuines, agenollades davant dels foguers o de les pedres de moldre, mentre que els homes fan tasques molt més interessants i positives –des de l'actualitat, que és des d'on es mira– com ara caçar, pescar, llaurar, sembrar o construir cases, és perquè en el passat prehistòric això era així. De cap manera es poden imaginar que l'Arqueologia, una ciència, els estiga enganyant.

Tot i amb això, per a les persones que estem dins, que treballem en Arqueologia i sabem més o menys sobre els seus estrets límits, és clar que el comportament social de la Prehistòria no deixa empremta arqueològica enregistrable excepte en casos excepcionals. És a dir, podem arribar a saber



Fig. 1.- En les escenes de construccions no apareixen mai dones. Aquesta és del Museu de Galera, Granada.

que es van tallar pedres, que es van aprofitar animals, que es van fer tasques de recol·lecció o d'horticultura, que es van construir cabanes i es van traçar carrers, que es van excavar fossats i fins i tot que hi va haver una batalla. Però no sabem si els que van fer totes aqueixes coses eren els homes o les dones, les criatures o les persones majors, i tampoc sabem, per descomptat, quin valor social tenien, en aquell grup, totes aqueixes tasques. Potser era important anar a per llenya, potser la tasca de més prestigi era la de fer ceràmica, potser només qui ostentava el poder era qui construïa les cabanes...

Potser.

En què es basen, per tant, totes aquestes reconstruccions o construccions socials del passat prehistòric? Generalment, en el que ocorre en el present o ha ocorregut en el passat més immediat, etnològic o no, o fins i tot en allò que hom s'imagina que “degué” ocórrer. Aquest “actualisme imaginatiu” pràcticament inevitable resulta molt perillós des de diversos punts de vista, ja que el públic en general dóna gran importància a l'antiguitat dels costums o dels valors, i amb tal antiguitat avala actituds del present que poden arribar a ser poc recomanables, com, per exemple, l'agressivitat, la desigualtat social o la subaltermitat d'uns individus respecte a d'altres, molt en especial de les dones respecte dels homes.

La comprovació d'aquest problema curiosament i aparentment marginal em va portar a emprendre un projecte d'investigació sobre el paper atribuït a les dones en el conegut tema dels orígens

humans (MEC-PR217/98-8113/98). Les principals conclusions a què vaig arribar en aquella investigació són les següents:

-Durant un segle, almenys entre 1870 i 1970, llevat d'excepcions, els llenguatges emprats en el tema dels orígens humans (creacionistes i evolucionistes, a favor o en contra) distingeixen clarament entre homes i dones. De fet, tots els discursos, molt en especial els eclesiàstics, parlen dels homes, i quan volen referir-se a les dones, les anomenen. Però a partir de 1970 comença a trobar-se cada vegada més aqueixa curiosa fal·làcia de presentar i usar la paraula "home" com a sinònim d'humanitat.

-Els mites i els relats sobre els orígens humans, tant creacionistes com evolucionistes, han servit i encara serveixen per a mantindre en la societat occidental un curiós tipus de racisme que considera inferior la meitat de la humanitat denominada dones. Fins i tot en els discursos més actuals, de forma conscient o inconscient, es continuen abonant i reproduint aqueixos estereotips.

-El passat –les explicacions sobre el passat, tantes vegades inventades– serveix, i serveix molt, per a justificar presents ("així ho va fer Déu" per al creacionisme; "això és propi de la naturalesa" per a l'evolucionisme). La posició en què es col·loca les dones des del passat més remot, subordinada i sotmesa, es presenta com una conseqüència o bé de la voluntat de Déu o bé dels dissenys de la naturalesa. Així podem comprovar com el transformisme de Darwin corroborà el Déu bíblic en açò de la inferioritat de les dones.

Els resultats finals d'aquest projecte, recentment publicats (Querol i Triviño, 2004), van resituar els meus interessos en la investigació i en la docència de la Prehistòria, de manera que des de fa pocs anys he començat a analitzar les representacions més modernes de les societats prehistòriques per a posar en evidència el tracte desigual i desequilibrat que hi reben les dones, intentant amb això afegir un granet d'arena a la lluita per una educació en igualtat (vegeu p.ex. Querol, 2000b; Querol, 2001; Querol, 2003 o Querol, 2005). El present treball és un pas més en aquest camí.

Durant tots aquests anys d'investigació m'he trobat ben sovint amb tres esculls importants que no vull deixar d'explicar ací, perquè estan o han d'estar en el fons d'una orientació feminista de la Història.



Fig. 2.- Les dones amb els nadons al braç no solen fer res. Aquesta és una de les belles escenes sobre el Paleolític superior del Museu d'Altamira.

1- El mateix concepte d'Història. Baste recordar que la Història que se'ns ha transmés i ensenyat l'han inventada i escrita els doctes homes dels segles passats i és la successió cronològica de fets heroics i importants: batalles, conquestes, acords, annexions... tots ells han sigut realitzats per homes, firmats per homes, aconseguits per homes... En aquest concepte de la Història, en la Història, les dones i el que hem fet no hi són, simplement.

Però, és així? O millor, ha de continuar essent així?

2- La llengua que utilitzem per a escriure o representar la Història. És evident que les diferències sexuals estan ja establides en el nostre món i que no és el llenguatge el que les crea. El que ha de fer aqueix llenguatge és anomenar-les, simplement.

I açò, que és tan evident, xoca de front amb aqueixa concepció també androcèntrica de la



Fig. 3.- El protagonista de qualsevol escena, fins i tot en espais interiors com aquest, és un home. Presa d'un text escolar de Socials de 2002.

llengua com un sistema tancat i alié a la realitat, en el qual no es poden introduir modificacions i que respon a regles preestablertes, en aparença immutables. La nostra educació ens ha infiltrat una manera d'expressar-nos que, encara que podem pensar el contrari, no és innocent: ha estat feta per homes en una societat patriarcal, ha evolucionat i s'ha modificat en ambients en què no hi havia dones, en què la seua essència d'éssers humans no era reconeguda. En la seua creació no han intervingut les dones, ni tan sols per a espais tan seus com el de la reproducció. I aqueix espai lingüístic tancat i andro-

cèntric és la ferramenta única que ens ha sigut donada per a expressar-ho tot: el que sentim, el que desitgem, el que ens agrada i el que no, el que descobrim, el que veiem, el que no veiem... fins i tot la Història que investiguem i escrivim.

3- El tercer escull és bastant més propi del món teòric en què ens movem, o intentem moure'ns, les persones que pretenem treballar en investigació històrica –o en qualsevol àrea de les humanitats– amb una orientació feminista. Es tracta de recordar que, com ja s'ha establert moltes vegades per autores feministes de l'avantguarda (vegeu p.ex. Amorós, 2000), el feminisme, expressió que avui en dia se substitueix ben sovint per "de gènere", ha de ser crític per a ser. Un treball descriptiu sobre, per exemple, una nova imatge de dona trobada en unes excavacions, no és feminista ni "de gènere". És, simplement, un treball descriptiu. El feminisme ha d'assumir una actitud crítica destinada en tots els

casos a millorar la situació social de les dones, bé ressaltant-ne les aportacions, bé analitzant-ne les dificultats. En aquest sentit, el feminisme o els estudis "de gènere" són sempre, encara que estiguem fent Història, una activitat política.

Què hi ha en la bibliografia?

La bibliografia sobre Arqueologia feminista, molt menys abundant del que ens poguera agradar, almenys en les nostres regions, ha produït alguns treballs sobre el tema de les representacions de les dones "en" la Prehistòria. És el cas de l'obra de Trinidad Escoriza *La representación del cuerpo femenino. Mujeres y arte rupestre levantino del arco mediterráneo de la Península Ibérica* (2002). La seua conclusió no és molt positiva respecte al paper de les dones en aquelles societats caçadores. Per a ella, "*la representación figurada de la división del trabajo en función del sexo permite hablar de situaciones de disimetría social y de explotación, independientemente de las técnicas de obtención de alimentos implementadas*" (p. 144).

Un altre tipus d'obra, tampoc no molt freqüent, ens parla del possible abast d'una Arqueologia prehistòrica de caràcter feminista analitzant-ne la història, criticant-ne els intents i fins i tot presentant-ne exemples. És així en el llibre *Cuerpos sexuados, objetos y prehistoria* d'Encarna Sanahuja (2002), de gran interès per la seua defensa d'una arqueologia sexuada i pels exemples que l'acompanyen.

Però no existeixen en el nostre entorn immediat treballs en què es pose en evidència el tractament desigual donat a homes i a dones en els dibuixos i creacions museogràfiques fetes en el moment actual i referides a l'època prehistòrica. Sí que n'hi ha en el món anglosaxó, i fins i tot algun d'ells s'ha publicat en castellà, com el de Jones i Pay (1999), autores que insisteixen a criticar el fet que les imatges socials representades en els museus ens transmeten la idea que els papers de gènere no han canviat des de la Prehistòria fins al moment actual, però a més ens fan creure que tampoc no ha canviat el valor que la societat dóna a aqueixos papers (p. 329).

Per tot això, crec que és el moment oportú per a aquestes anàlisis crítiques de caràcter feminista en les nostres pròpies regions, on en l'últim decenni s'han multiplicat les iniciatives de difusió i divulgació del passat més remot mitjançant exposicions, aules arqueològiques, parcs arqueològics, etc,

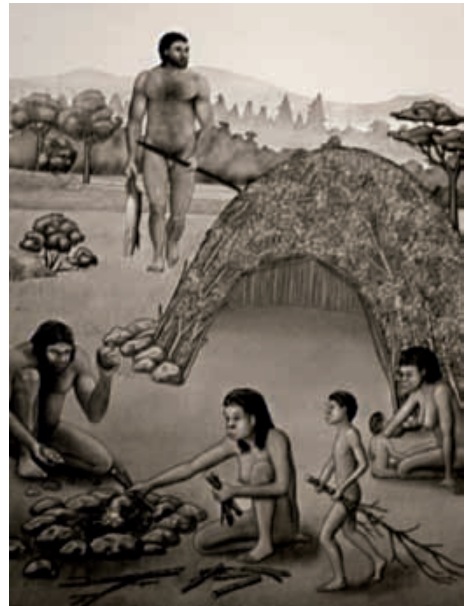


Fig. 4. - Una dona agenollada, vora l'entrada de sa casa, amb un nadó i sense fer res. D'un text escolar de Geografia i Història de 2002.

sense que s'haja treballat a penes en una mirada crítica cap a l'interior, és a dir, cap al que estem contant i, sobretot, com ho estem contant.

Homes i dones en les representacions de la Prehistòria

La meua hipòtesi de partida és, per tant, que les representacions socials sobre el passat prehistòric són importants en l'educació de la ciutadania actual, ja que transmeten idees sobre papers i relacions socials que porten en si mateixes el pes de l'enorme antiguitat. I que per tant és fonamental fer evidents els missatges que, a vegades de forma inconscient, es transmeten a les actuals generacions sobre el paper de les dones en les societats més remotes, les que ens van donar origen.

No em pareix igualment important treballar en les representacions de les societats històriques



Fig. 5.- En el Museu d'Altamira hi ha dos personatges de grandària natural realitzant manufactures pròpies del Paleolític superior. Ell està assegut en terra; ella, de genolls.

perquè de la naturalesa i del paper real de les dones en la Història antiga o en la medieval tenim suficients dades com per a col·locar-les en un ambient "real" o, almenys, documentat. No és així en la Prehistòria, en la qual resulta necessari recórrer als "paral·lels etnogràfics" o a la "imaginació", les dues fonts en què pareixen basar-se les representacions en estudi.

Per a dur a terme aquest treball, he començat a revisar i estudiar les escenes socials prehistòriques creades al present, durant els últims anys, i representades en els textos escolars d'Història o Socials i en els museus,

exposicions i jaciments oberts al públic. En el futur s'hi afegiran els vídeos educatius sobre temes prehistòrics, els còmics o historietes sobre tals temes o de ficció prehistòrica, els llibres de divulgació, jocs d'ordinador, etc.

La metodologia que empre en aquesta anàlisi és simple: denomine escenes les representacions sobre qualsevol suport en què es puga veure dues o més persones en interacció, excepcionalment una persona aïllada fent algun tipus de treball o activitat. Cada una d'aquestes escenes és objecte d'una descripció en què es tenen en compte factors com ara el nombre de persones sexualment recognoscibles, si són homes o dones, si estan soles/s o acompanyades/ts, quin espai ocupen, en quin pla estan, quina és la seua actitud, quina és la seua postura, quin treball o funció fan, què porten en les mans o en el cos, com van vestides, etc.

Per a l'anàlisi que presente en aquest article (vegeu altres anàlisis del mateix tipus en Querol, 2000 a, i e.p. 1, e.p. 2 i e.p. 3) he reunit un conjunt de 81 escenes, procedents de dos jaciments oberts al públic (El Cerro de las Cabezas a Ciudad Real i Los Cipreses a Múrcia) i tres museus o centres de presentació (el museu de la Neocueva d'Altamira, Chamartín de la Sierra a Àvila i Galera a Granada), així com d'una sèrie de textos escolars de Socials, dels quals fins ara he pogut analitzar 28 escenes gràcies a la col·laboració de la meua alumna de doctorat Verónica Estaca, a qui agraeisc la seua ajuda.

La primera cosa que crida l'atenció és la majoria numèrica d'homes (63%) enfront de dones (27%) o criatures (10%). De fet, el 33% de les escenes inclouen tan sols individus del gènere masculí, mentre que només una és exclusivament femenina. Existeixen així diversos tipus d'escenes en què els participants són sempre homes: escenes de fosa o de qualsevol treball relacionat amb els metalls, de construccions (Fig. 1) o de ritus funeraris. Per la seua banda, les criatures es troben, en el 33% dels casos, al braç de les seues mares (Fig. 2) i, quan açò ocorre, aqueixa dona no fa cap treball. Per descomptat, mai no he trobat, fins ara, una criatura al braç de son pare.

Respecte a l'espai que ocupen, els homes estan treballant, caçant o recol·lectant a l'exterior en el 80% dels casos, mentre que només el 50% de les dones és fora de sa casa o cova. Lògicament, la xifra s'inverteix respecte als espais interiors: el 7% dels homes –i diverses de les escenes interiors amb homes tenen a veure amb el protagonisme d'activitats tan prestigioses com la pintura rupestre (Fig. 3)– i el 23% de les dones. És curiosa una posició intermèdia, situada en la porta de l'habitatge o vora la paret d'aquest, posició que només el 4% dels homes ocupen, mentre que entre les dones arriba al 12% (Fig. 4).

Quant a les postures, la xifra més alta correspon als homes dempeus (62% dels casos), mentre que les dones només hi són en un 35%. La proporció de figures assegudes és semblant en ambdós sexes, però no així la de les agenollades, en què les quantitats s'inverteixen: el 22% de les dones hi són (Figs. 5, 6 i 7) i el percentatge d'homes en aquesta postura és només d'un 7%. És curiós que aquest mateix percentatge correspon als homes que tenen un sol genoll en terra, postura que en les dones només es dona en un 5%. Quant a la inclinació del cos, a vegades quasi en angle recte, existeix també una forta asimetria: només un 1% entre els homes i un 7% entre les dones (Fig. 8).

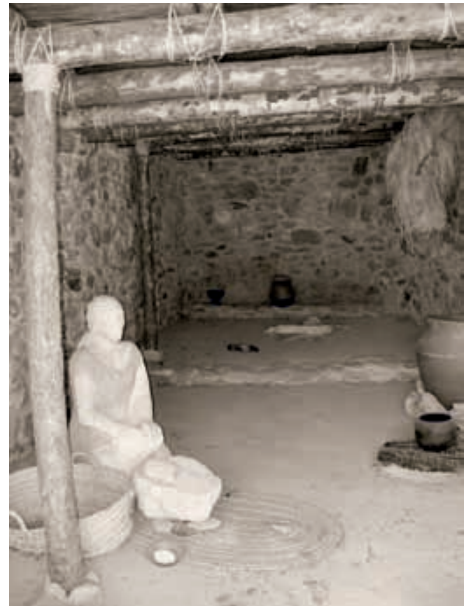


Fig. 6. - Una altra imatge de grandària natural: dona agenollada a l'interior de la cabanya. Jaciment de l'Edat del Bronze de Los Cipreses, Múrcia.

Reflexions

En podem deduir algunes conclusions, d'aquest breu estudi: les societats prehistòriques es presenten al públic actual –i recordem que la majoria d'aquestes produccions museològiques o de textos tenen com a públic principal les criatures– bastant desequilibrades, amb molts més homes que dones, amb els homes ocupant els espais exteriors i fent les labors “importants” –o que la societat actual considerava importants–, lluny de les criatures i de les llars, dempeus o asseguts però poques vegades inclinats o agenollats. Per la seua banda, les dones, tan escasses en nombre, solen aparèixer en els espais interiors, fer tasques poc valorades en l'actualitat i relacionades amb la cria i el manteniment, i en molts casos estan agenollades o assumeixen postures inclinades.

Hi ha raons científiques per a aquests evidents desequilibris? N'hi ha per a certificar que els tre-



Fig. 7.- Dona agenollada, molent. Del Museu de Galera, Granada.

balls fets per les dones en èpoques prehistòriques les obligava a mantindre's en l'interior o vora les cases i en tan freqüent posició agenollada o inclinada?

Evidentment, la resposta a aquestes preguntes és negativa: durant els seus quasi cent cinquanta anys d'història, l'Arqueologia –sobretot la prehistòrica– s'ha recolzat en un discurs positivista, en aparença innocent, centrat en les descripcions de les formes, en l'anàlisi dels components o en l'estadística dels fragments, és a dir, en la denominada “cultura material”, que en realitat no és

més que una incompleta sèrie de restes materials, o deixalles, de les manifestacions culturals.

Però a la darreria del segle xx, i sobretot als nostres dies, l'afany d'atraure el públic, de conquerir mercats turístics, ha produït un fenomen curiós: cal representar la societat, la gent, perquè això és el que interessa, molt més que les formes i que els resultats de les analítiques. Com que no es disposa de mitjans científics per a fer el salt entre els materials que ens queden i les persones que els van produir –amb les seues actituds, els seus valors, les seues personalitats, els seus problemes i els seus pensaments–, la tasca es deixa en mans de dibuixants i en ales d'imaginacions. Aquestes no solen anar molt lluny: la inspiració pareix arribar de les nostres aldees llauradores del segle xix, una època en què realment les dones anaven a per aigua a la font, carrejaven llenya, cuinaven i fins i tot feien sabó. Però també llauraven, plantaven i recol·lectaven, tractaven els ramats, acudien als mercats i es responsabilitzaven de l'organització d'actes públics com les festes; i, sobretot, molt poques

d'aqueixes labors, tan ben documentades per la fotografia antiga, es duïen a terme de genolls. Quina raó hi ha per a aqueixa insistent representació, símbol d'humiliació, submissió i acatament en la cultura judeocristiana, la nostra?

Almenys en l'actualitat –tant de bo en el futur açò canvie– hi ha les mateixes “proves” a favor que les dones hagen jugat un paper important en els primers temps de la història com del contrari, és a dir, a penes n'hi ha proves. Tan “científiques” resulten per tant aquestes representacions desequilibrades i tristament simbòliques com altres en què, per exemple, aparegueren homes i dones en nombre equivalent i en postures i actituds semblants. I si açò és així, ¿no podríem modificar el nostre llenguatge i les nostres imatges en pro d'un desig tan generalitzat en la societat occidental com la igualtat, el respecte i l'equilibri entre els gèneres?

El que guanyaríem amb tal representació –tan idealitzada com la que en l'actualitat estem fent– es refereix a l'educació, sobretot de les noves generacions, que rebrien un missatge distint que els allunyara, almenys un poc, de la idea tan general i tan perillosa que la invisibilitat, la inferioritat i l'escassa importància de les dones i dels seus treballs ha sigut sempre igual, des de la més remota Prehistòria.

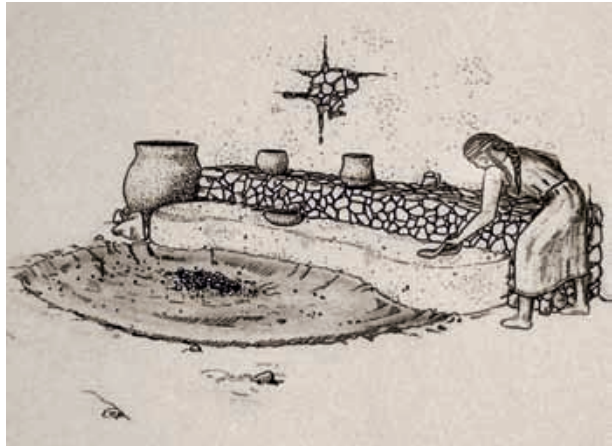


Fig. 8.- Inclinada sobre la seua llar de l'Edat del Bronze. Parc Arqueològic de Los Cipreses, Múrcia.

Bibliografia

- AMORÓS, C. (ed.) (2000): *Feminismo y Filosofía*, Madrid, Editorial Síntesis.
- ESCORIZA, T. (2002): *La representación del cuerpo femenino. Mujeres y Arte Rupestre Levantino del Arco Mediterráneo de la Península Ibérica*, BAR International Series 1082.
- JONES, S. i PAY, S. (1999): “El legado de Eva”, en Colomer, González Marcén, Montón y Picazo (comp.) *Arqueología y teoría feminista*. Icaria Antrazyt 150, pp. 323-355.
- QUEROL, M. A. (2000a): “El lenguaje utilizado en el tema del origen de la humanidad: una visión feminista”, *Ilas Jornadas internacionales sobre roles sexuales y de género. Mujer, ideología y población*, Madrid, Arys, Ediciones clásicas, pp. 221-238.
- QUEROL, M. A. (2000b): “El espacio de la mujer en el discurso sobre el origen de la humanidad”. *Arqueología Espacial*, 22, pp. 161-173. Teruel.
- QUEROL, M. A. (2001): “De maravillosos hombres y pobres monos. Análisis del fenómeno antropocentrismo en la bibliografía española sobre orígenes humanos”, *Complutum* 12, pp. 237-248.
- QUEROL, M. A. (2003): “Eva, la diferente”, *X Coloquio Internacional de la Asociación Española de Investigación de Historia de las Mujeres: Representación, Construcción e Interpretación de la imagen visual de la mujer*, editat per AEIHM i Instituto de Cultura y Tecnología “Miguel de Unamuno”, pp. 103-118.
- QUEROL, M. A. (2005): “El Origen del Hombre’ y la identidad femenina: los mitos duraderos”, en Margarita Sánchez Romero (ed.): *Arqueología y Género*, Universidad de Granada, pp. 441-456.

- QUEROL, M. A. (e. p. 1): "El tratamiento de las mujeres en las reconstrucciones prehistóricas: nuevos relatos para el siglo XXI", en prensa en la *Revista de Altamira*.
- QUEROL, M. A. (e. p. 2): "Los discursos actualistas en las representaciones de la Arqueología prehistórica: una visión feminista", en prensa en *Actas del III Congreso Internacional de Musealización de Yacimientos Arqueológicos*, Zaragoza 2004.
- QUEROL, M. A. (e. p. 3): "La imagen de la mujer en las reconstrucciones actuales de la Prehistoria", en prensa en *Actas de las Jornadas sobre Arqueología de Género*, Universidad Autónoma de Madrid, 2005.
- QUEROL, M. A. i TRIVIÑO, C. (2004): *La mujer en El Origen del Hombre*, Editorial Bellaterra, Barcelona.
- SANAHUJA, E. (2002): *Cuerpos sexuados, objetos y prehistoria*, Feminismos Cátedra 69.