

La necròpolis de Sant Joaquim de la Menarella se situa en la divisòria de la serra de la Menarella, límit provincial entre Castelló i Terol (Fig. 1). Ocupa una plataforma lleugerament sobreelevada de 720 m² a 1.063 m d'altitud, des d'on es domina un important encreuament de camins. Des d'eixa posició ofereix un alt grau de visibilitat, amb nombrosos jaciments de la mateixa cronologia localitzats en aquesta àrea, per la qual cosa creiem que la seua visualització va tindre caràcter d'icona destacada

LA NECRÒPOLIS TUMULÀRIA DE SANT JOAQUIM DE LA MENARELLA

(FORCALL, ELS PORTS, CASTELLÓN)

AMPARO BARRACHINA
Servei d'Investigacions Arqueològiques i
Prehistòriques.
Diputació de Castelló

FRANCISCO J. HERNÁNDEZ
EIN Mediterráneo, S.L.

ANNA VICIACH
Arqueòloga

DAVID VIZCAÍNO
EIN Mediterráneo, S.L.

del paisatge.

En total s'han excavat 28 estructures funeràries, amb un nivell de conservació elevat. Des d'un punt de vista morfològic, s'hi poden agrupar en dos tipus: circulars i quadrades, encara que trobem algunes variacions que ens han portat a dividir-les en tres tipus bàsics (Fig. 2):

A) estructures circulars amb cista excèntrica de maçoneria;

B) estructures circulars amb cista de lloses superior;

C) estructures quadrangulars amb sòcol exterior.

En el primer cas (tipus A) la base del túmul és de planta circular i es construeix en bloc, per la qual cosa els murs que el delimiten només presenten la cara exterior, fins a una alçària d'uns 25 cm, i l'interior s'alça al mateix temps i aquest espai s'ompli amb lloses, pedres i terra. El sistema constructiu del mur és de maçoneria travada

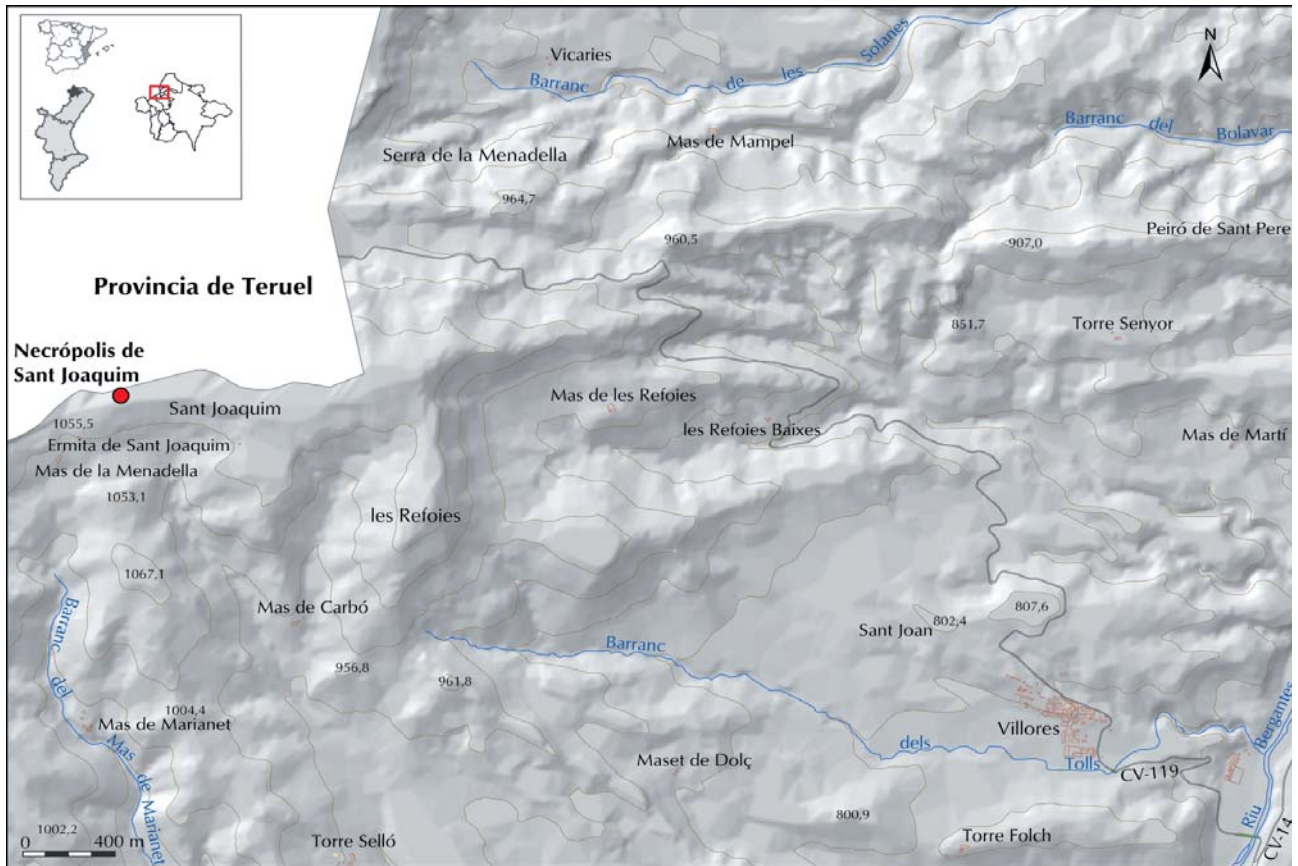


Figura 1. Ubicació geogràfica de la necròpolis de Sant Joaquim de la Menarella (Forcall, Castelló).

amb poca terra per a la unió de les pedres, entre les quals se n'incorporen altres de dimensió reduïda a tall de falques. A continuació, es construeixen les parets de la cambra funerària i es continua alçant el mur perimetral exterior i l'espai intermedi es rebleix de la mateixa manera que en la base. El sòl de la base es realitza mitjançant un enllosat de pedres de grandària menuda i mitjana travades amb terra. Des de la meitat fins al fons de la cambra, es col·loquen lloses verticals recolzades en les parets o sobre elles mateixa a manera de cista. En l'interior d'aquest espai se situa l'urna cinerària amb les restes de la incineració i de l'aixovar (Fig. 3). Aquest espai podia anar cobert amb lloses. Finalment, es tanca la porta de la cambra, continuant la construcció del mur perimetral i reblint l'espai intermedi.

El segon tipus (B) presenta una variabilitat formal més gran i, encara que el seu sistema constructiu és semblant a l'anterior, se'n diferencia per la inexistència de cambra i la presència d'una cista en la part superior del túmul. La cista està construïda amb lloses col·locades verticalment que se situen en una posició lleugerament excèntrica. Destaca l'estructura E4 pel seu sòcol exterior i per les seues dimensions (6,94 m de diàmetre).

Adossats als túmuls, trobem una quantitat variable de *loculi*, o depòsits funeraris: són estructures negatives menudetes, amb formes circulars o el·líptiques, excavades en el nivell d'ús de la necròpoli, sempre localitzades al voltant dels túmuls circulars, fins i tot la majoria d'elles recolzen en la paret exterior d'aquests.



Figura 2. Ortofoto de la necròpolis després del procés de consolidació i posada en valor.

Finalment, les cambres funeràries de tipus C són estructures de planta quadrangular, construïdes amb murs de maçoneria a doble cara, els quals s'alcen amb blocs i lloses de calcàries locals de mides diverses travades amb terra. La grossària d'aquests murs és de 40 cm i delimiten un espai intern de 85 x 90 cm de mitjana, on es deposita l'urna amb les restes incinerades i l'aixovar. El paviment de la cambra es forma amb pedres planes col·locades a manera d'enllosat o amb margues compactades. Creiem que les cares internes dels murs van estar

recobertes de fang, ja que hi apareixen restes d'aquest material constructiu, especialment en E25, on s'ha conservat un fragment d'aquest enlluït *in situ*, a més de l'abundant presència de restes d'enlluït en els nivells inferiors dels esfondraments interns de totes les cambres. La coberta de la cambra devia estar formada per lloses planes i utilitza, com a elements sustentadors, biguetes de *juniperus* (savina o ginebre), segons els resultats obtinguts en els estudis antracològics. Les estructures millor conservades presenten una obertura d'entrada a la cam-



Figura 3. Estructura circular amb cambra excèntrica de maçoneria i cista (E1).

bra, excepte E19 i E25 que no en tenen. A la cara exterior de la cambra se li adossa un sòcol de 35 cm de gruix fet amb els mateixos materials que la resta de l'estructura.

L'única cambra que resulta diferent d'aquest grup és l'estructura E28; la seua diferència resideix en la presència d'un sòcol exterior de planta circular que envolta un altre sòcol quadrangular. En el centre trobem l'estructura de planta quadrangular que s'erigeix utilitzant el sistema de construcció dels túmuls circulars, no de les cambres quadrangulars. El depòsit es trobava en la part superior però no s'ha pogut documentar el tipus d'estructura que el contenia.

A més de la documentació de les estructures, s'hi recuperà una quantitat important d'objectes, tant de ceràmics com de metàl·lics. Els més nombrosos són els contenidors ceràmics relacionats tant amb les urnes funeràries com els vasos d'acompanyament. Tots ells s'han agrupat en 19 tipus, que inclouen tant els realitzats a mà com amb torn (Fig. 4).

Entre els fets a mà, trobem sobretot vasos de coll cilíndric i de vora llarga exvasada amb bases anellades, juntament amb els perfils en S amb cordó al coll i base plana. En els vasos d'ofrenes es repeteixen molts dels perfils de les urnes; un percentatge prou ampli d'aquests

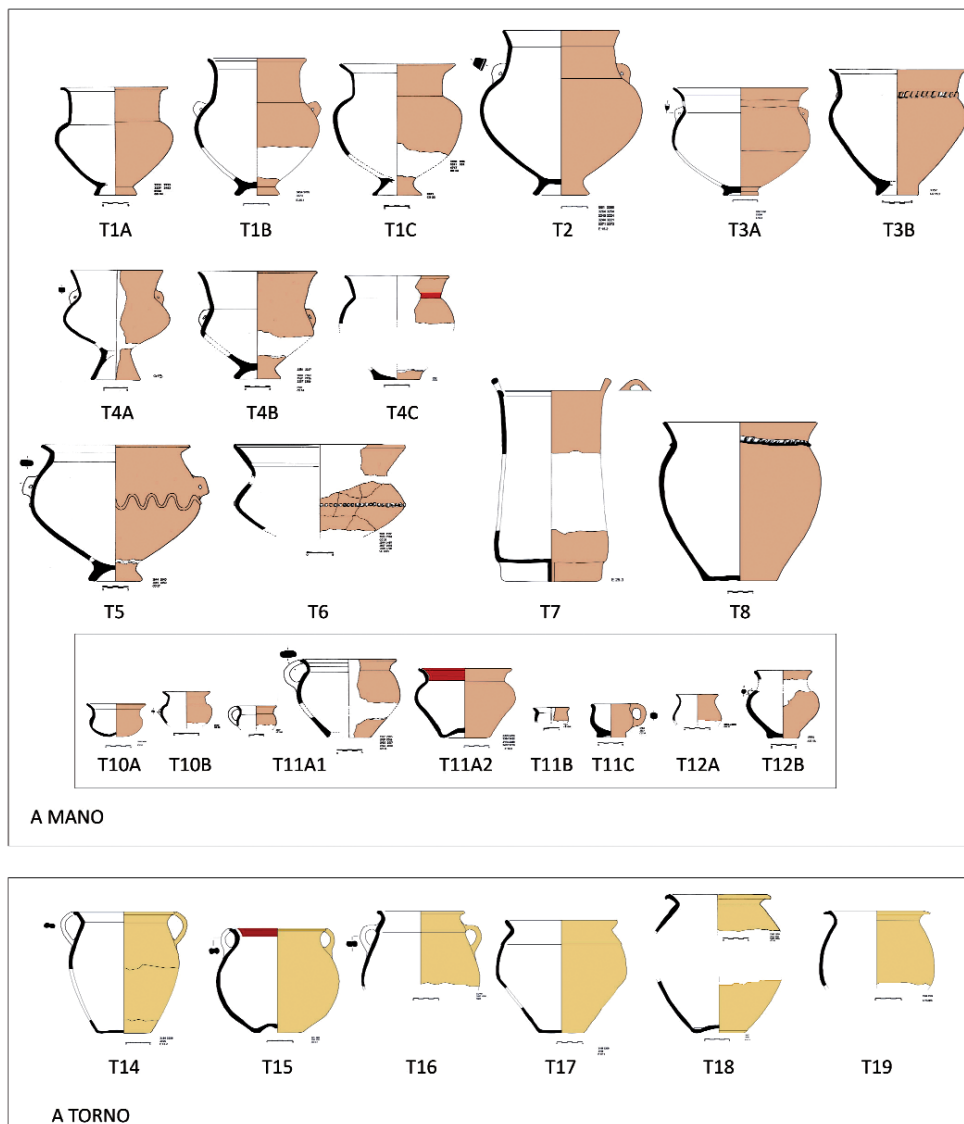


Figura 4. Taula tipològica de les urnes i vasos d'acompanyament de la necròpolis.

presenta una aplicació d'engalba roja, ocre o marró, en la superfície. Només en uns pocs exemplars s'ha pogut documentar una aplicació de grafit. Els vasos fets amb torn en són pocs i podrien dividir-se en dos grans conjunts: per una part, els que pareixen derivar de tipus fenicis, i, per una altra, els tipus més pròxims a les gerres ovoïdals del món ibèric.

Entre els objectes metàl·lics, els més nombrosos són els fabricats en bronze, mentre que el ferro és realment molt escàs i es limita a un objecte i a set fragments indeterminats d'aquest material. En bronze es diferencien diversos tipus d'objectes, dels quals els més nombrosos

són els braçalets i les polseres, seguits dels objectes circulars tancats o oberts, relacionats amb grans de collar, volanderes, anells, etc., a més d'un penjoll en forma de huit, una arracada abotifarrada amb tulipes i una fíbula de doble ressort amb pont rectangular decorat amb incisió en zig-zag i *graninis* (grans xicotets).

Finalment, l'estudi antropològic ha calculat, fins al moment, un nombre mínim de 90 individus, entre els quals s'han identificat totes les classes d'edat, inclòs un lactant. L'atribució sexual no s'ha pogut determinar en la majoria de la mostra però el dimorfisme observat permet pensar en individus d'ambdós sexes.

D'altra banda, el ritual funerari va consistir en la cremació en pira del cadàver —que degué dur-se a terme en un *ustrinum*— amb una intervenció o conducció del procés fins a aconseguir l'eliminació dels teixits blans i un aspecte homogeni de les restes esquelètiques. L'arreglada posterior de les restes humanes és minuciosa i sistemàtica i comprén elements minúsculs, com ara xicotetes falanges o raïls dentàries, la qual cosa suggereix una cura especial en aquestes activitats concretes per banda d'alguns membres de la comunitat.

En la pira, l'individu no sempre està acompanyat dels seus objectes personals, ja que només de vegades trobem els elements metàl·lics formant un pilot amalgamat per l'acció del foc, mentre que la norma és la seua recuperació fragmentada. Després, una vegada depositat el cadàver, es devien afegir aquests objectes, en què la seua proximitat es documenta per les taques deixades en alguns ossos.

El depòsit final de les restes humanes es formalitzà dins de contenidors ceràmics o directament en terra, en un espai preparat a l'efecte, el *loculus*. Ambdues modalitats estan en relació amb les estructures, i es diferencien tres fórmules per a la distribució dins de l'estructuració de la necròpoli: d'una banda, els enterraments ubicats en l'interior de les estructures tumulàries circulars i cambres quadrades; d'una altra, les efectuades en urnes col·locades juntament amb les estructures circulars; i, finalment, les practicades en un *loculus* al costat de les estructures circulars.

La tipologia de les estructures ens remet sens dubte a l'àrea del Baix Aragó, tot i comptant amb les seues peculiaritats. Cronològicament se situaria en el segment

que ocupa el segle VII i VI arq ANE com hem vist quan hem enumerat les característiques dels seus materials. No obstant això, encara hi ha elements en estudi que podrien matisar-ne la cronologia, com també establir una seqüència del desenrotllament d'aquest espai per als morts, on tot sembla que s'estructura al voltant del túmul circular amb anell extern i cista lleugerament excèntrica, E4.

Bibliografia

- AGUSTÍ, B.; VIZCAÍNO, D.; PÉREZ, R.; VICIACH, A. I BARRACHINA, A. (en premsa): «La Necròpolis de Sant Joaquim de la Menarella (els Ports, Castelló)». En *Taula Rodona Internacional: Les Necròpolis d'incineració entre l'Ebre i el Tíber (ss. IX-VI aC). Metodologia, pràctiques funeràries i societat* (21 i 22 de novembre de 2008). Barcelona: Museu d'Arqueologia de Catalunya.
- BARRACHINA, A.; VIZCAÍNO, D.; VICIACH, A.; PÉREZ, R.; AGUSTÍ, B.; ARQUER, N.; SANCHIS, A.; HERNÁNDEZ, F.J. I TORMO, C. (en premsa): «La necròpolis tumular de Sant Joaquim de la Menarella de Forcall, comarca dels Ports (Castelló)». En Burillo, F. (ed.): *VI Simposio sobre los Celtíberos. Ritos y Mitos*. (Daroca 27 a 29 de noviembre de 2008.) Centro de Estudios Celtibéricos-Fundación Segeda.
- HERNÁNDEZ, F.J. I VIZCAÍNO, D. (coord.): *La Necròpolis de Sant Joaquim. Parque Eólico de Refoies-Zona II-Plan Eólico Valenciano*. [CD-ROM]. València, 2008.
- PÉREZ, R.; VIZCAÍNO, D.; ARQUER, N.; BARRACHINA, A.; VICIACH, A.; AGUSTÍ, A.; SANCHIS, A.; TORMO, C. I DE HARO, S. (2007): «La Necròpolis de Sant Joaquim. Un espacio funerario del Hierro I». En González, R.; i Vizcaíno, D. (coords.): *Paisaje y arqueología en la Sierra de la Menarella. Estudios previos del Plan Eólico Valenciano: Zona II, Refoies y Todolella*. València: Generalitat Valenciana; Renomar, SA i EIN Mediterráneo, SL, p. 188-289.
- VIZCAÍNO, D. (2006): «Avance del estudio de los hallazgos arqueológicos realizados durante las actuaciones en la zona 2 del Plan Eólico Valenciano en la comarca dels Ports», *Quaderns de Prehistòria i Arqueologia de Castelló*, núm. 25, Castelló, p. 361-365.