

DOMINGO FLETCHER VALLS

Y

JOSE ALCACER GRAU

(Valencia)

El horno romano de Olocau

ANTECEDENTES

En el mes de julio de 1953 comunicaba don Severiano Mañes a este Servicio que en las proximidades de Olocau, pueblo situado a unos 30 kilómetros de la capital (fig. 1), existían unas construcciones que se suponía formaban parte de un acueducto romano. En comprobación de esta información se desplazó uno de nosotros (J. Alcácer), pudiendo comprobar que, efectivamente, en la partida denominada "La Cargadora" o "Piedra Gorda", a unos 500 metros del pueblo y situada en las faldas del "Puntal dels Llops", entre el cementerio y la carretera (fig. 2), aparecía la boca de una especie de galería.

Hechas las oportunas gestiones y logradas las autorizaciones del dueño del terreno don Francisco Alambiaga Bialcanet y de las autoridades correspondientes, se iniciaron las excavaciones el 21 de julio del mismo año (1).

(1) Noticia de estas excavaciones en:

R. DASI GADEA: "Un horno romano de cerámica en Olocau", "Las Provincias", Valencia, 24 de septiembre de 1953.

D. FLETCHER VALLS: "Actividades arqueológicas del S.I.P. de Valencia durante 1953", Archivo Español de Arqueología, XXVIII, Madrid, 1955, pág. 163.

E. PLA BALLESTER: "Actividades del Servicio de Investigación Prehistórica (1946-1955)", Archivo de Prehistoria Levantina, VI, Valencia, 1957, pág. 206.

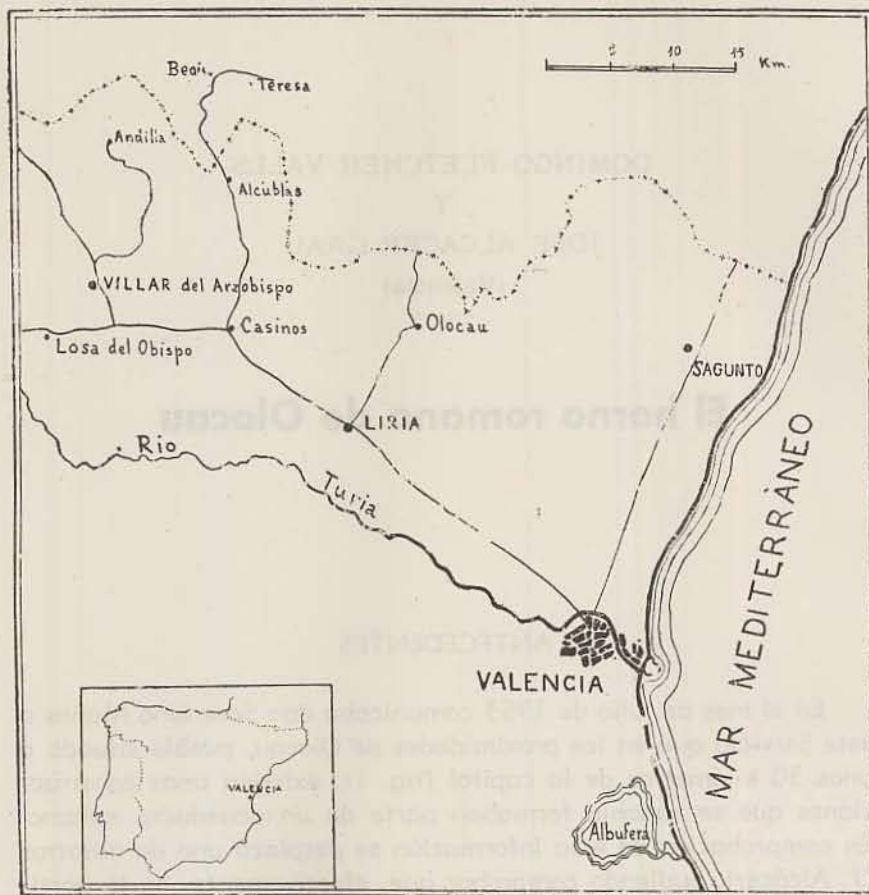


Fig. 1.—Situación de Olocau.

II

LA EXCAVACION

Algunos vecinos, movidos de la natural curiosidad, habían descubierto parte de un piso con agujeros, ensanchando la boca de la galería (Lám. I, 1), rompiéndola, aproximadamente en un metro de extensión y extrayendo de su interior fragmentos de "dolia" y cenizas, las que, con un espesor de unos 20 centímetros, cubrían el suelo de aquélla; asimismo, abrieron una zanja en la parte opuesta (Lám. III, 3 y 4), encontrando abundantes restos de "dolia"

amontonados y destruyendo, al propio tiempo, un arco por amenazar ruina, según informaron.

Iniciados los trabajos de excavación por este Servicio y una vez limpio totalmente el piso con agujeros y descubiertos por debajo

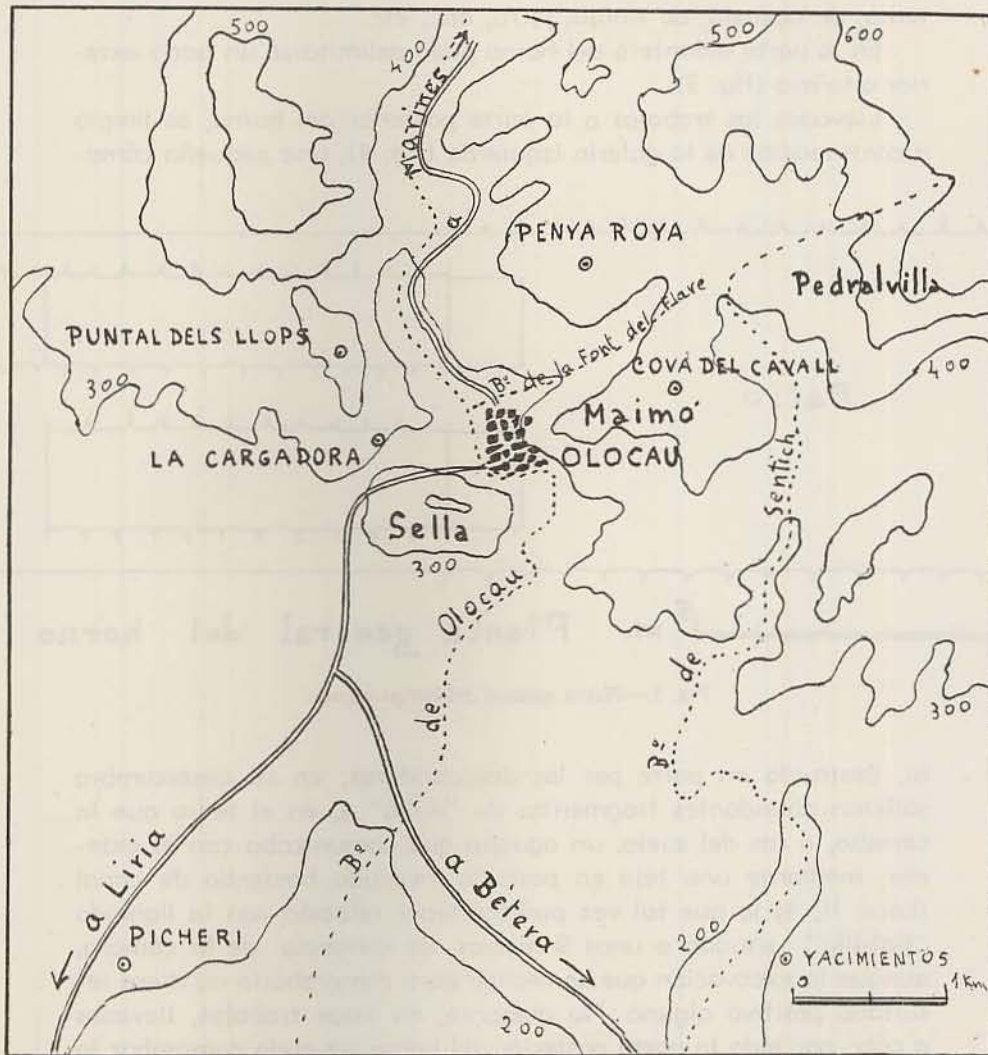


Fig. 2.—Mapa con indicación del emplazamiento del horno.

de él dos galerías paralelas, se comprobó que se trataba de un horno cerámico y no de parte de un acueducto, como se había supuesto por sus descubridores.

Las galerías u hogares, estaban rellenas de tierra hasta la altu-

ra de un metro, aproximadamente; al excavar la entrada de las mismas aparecieron fragmentos de "terra sigillata" (Lám. V, 3 y fig. 13), tegulas y lucernas, y otros de paredes finas; un tubo de cerámica y fragmentos de grandes vasijas de pasta amarillo-rojiza, entre ellos de mortero con piedrecitas incrustadas en su fondo interno, de cazuela, de tinaja, jarra, etc., etc.

En la parte delantera del horno pudo delimitarse un patio exterior o leñera (fig. 3).

Llevados los trabajos a la parte posterior del horno, se limpió a continuación de la galería izquierda (fig. 4), una pequeña cámara

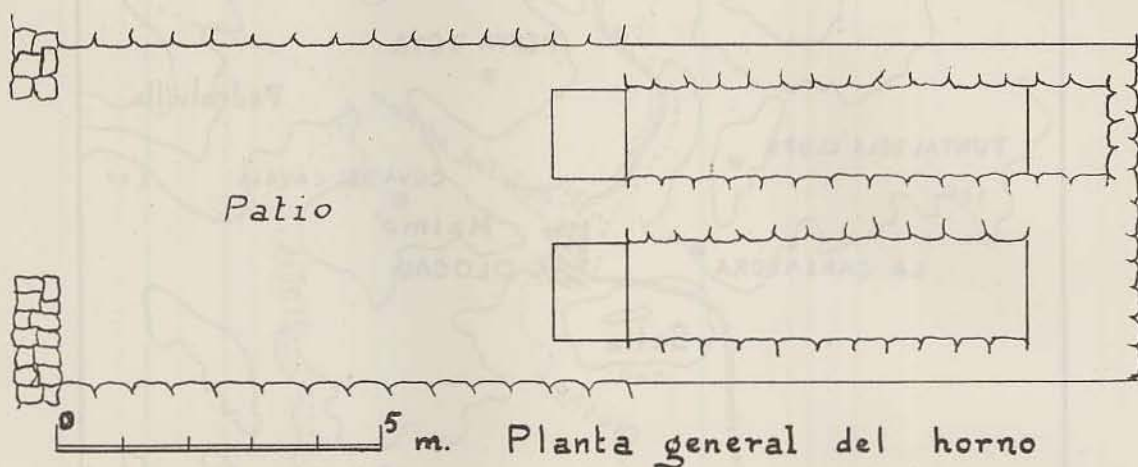
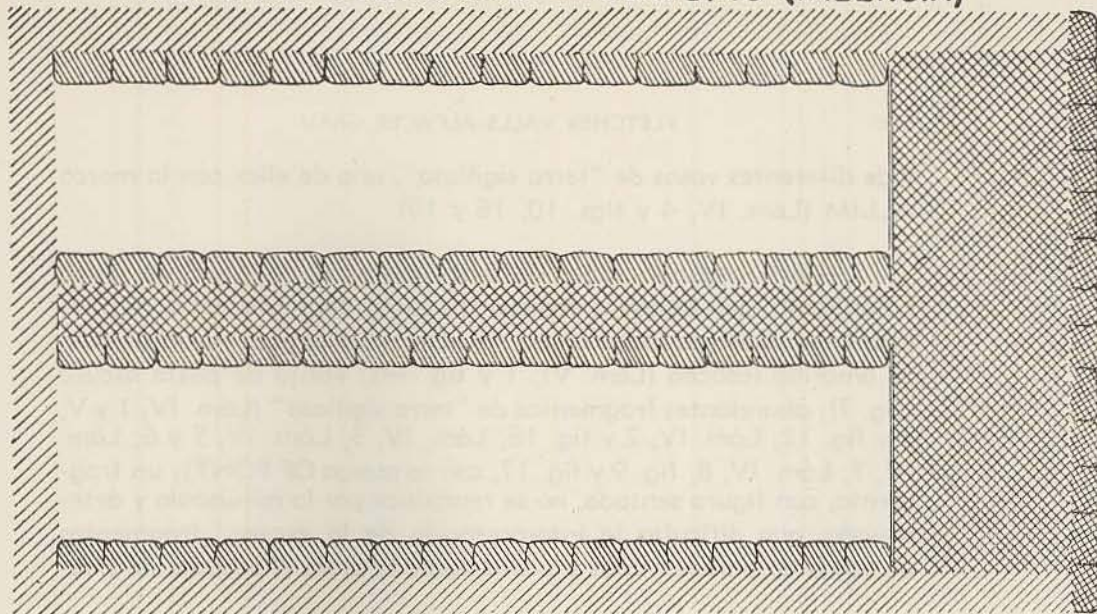


Fig. 3.—Planta general del horno y patio.

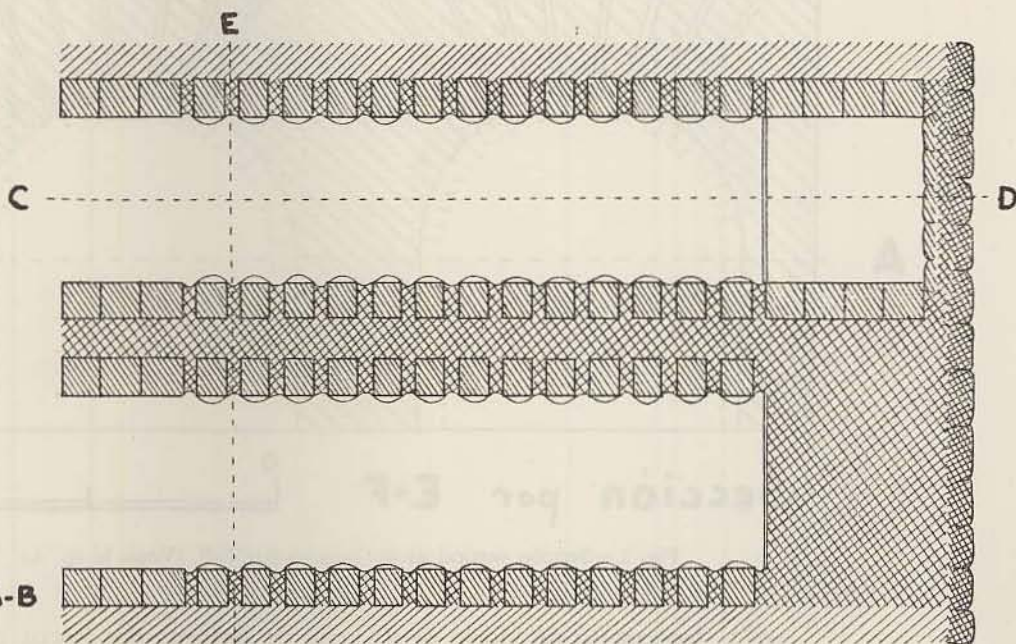
ra, destruida en parte por los descubridores; en su desescombro salieron abundantes fragmentos de "dolia" y, en el muro que la cerraba, a ras del suelo, un agujero que comunicaba con el exterior, mediante una teja en posición invertida haciendo de canal (Lám. II, 4) la que tal vez pudiera tener relación con la llamada "Balsilla", situada a unos 9 metros de distancia de la cámara, aunque la excavación que se realizó para comprobarlo no diera resultado positivo alguno. No obstante, en estos trabajos, llevados a cabo por toda la parte posterior del horno, se pudo comprobar la existencia de una dependencia aneja (fig. 4, Sección C-D, extremo derecha), que dio la siguiente estratigrafía:

1.—Una primera capa, de 0,40 metros de espesor, de tierra arcilloso-rojiza con cerámica muy desmenuzada, entre la que destacamos abundantes fragmentos de vasijas de paredes finas (fig. 15)

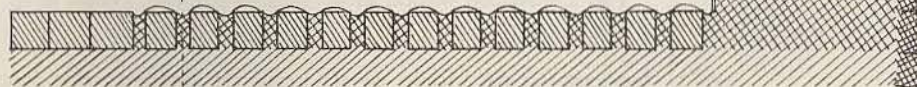
HORNO ROMANO - OLOCAU (VALENCIA)



Planta



Sección por A-B



Sección por C-D

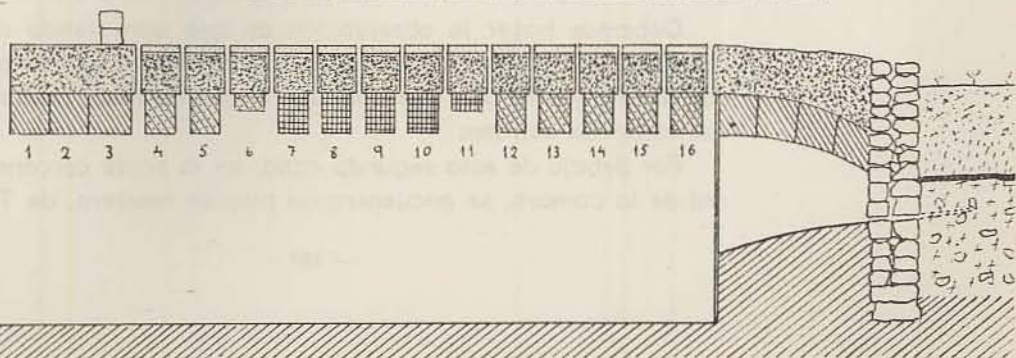


Fig. 4.—Planta y secciones del horno (la sección A-B hace referencia a la fig. 5.).

y de diferentes vasos de "terra sigillata", uno de ellos con la marca ALLIM (Lám. IV, 4 y figs. 10, 16 y 19).

2.—Una segunda capa, de 0,30 metros de espesor, de tierra amarillenta, con bolsadas cenicientas cerca del muro del horno. De esta capa podemos destacar los siguientes hallazgos: vasija de pasta amarillo-rosácea (Lám. VI, 1 y fig. 14); vasija de pasta oscura (fig. 7); abundantes fragmentos de "terra sigillata" (Lám. IV, 1 y V, 1 y fig. 12; Lám. IV, 2 y fig. 18; Lám. IV, 3; Lám. IV, 5 y 6; Lám. IV, 7; Lám. IV, 8; fig. 9 y fig. 17, con la marca OF PONT); un fragmento, con figura sentada, no se reproduce por lo minúsculo y deteriorado, que dificulta la interpretación de la escena; fragmentos de vasos de paredes finas y pasta azulada clara ("cáscara de hue-

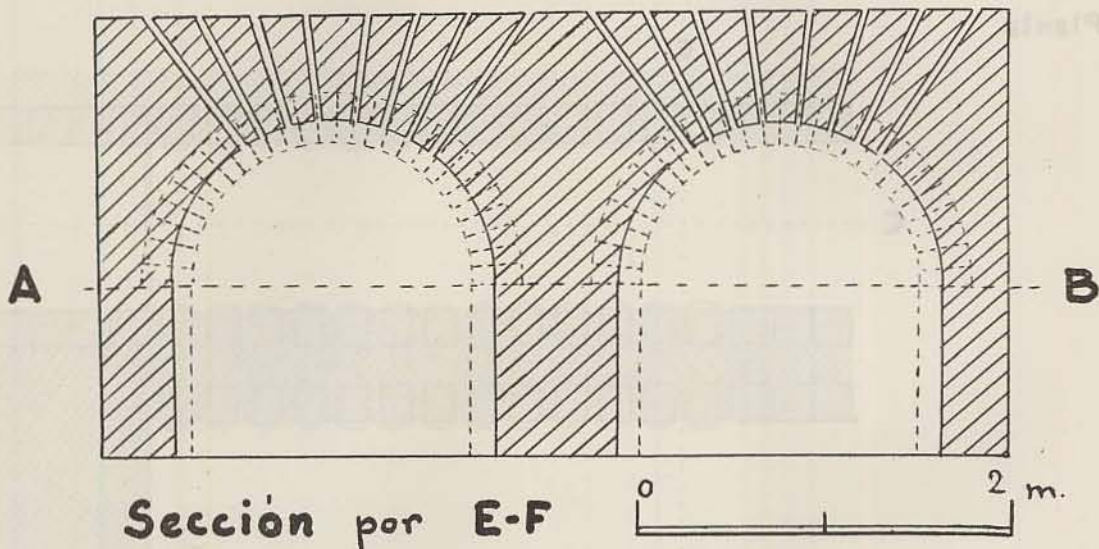


Fig. 5.—Sección vertical de los hogares por E-F. (Véase la fig. 4.)

vo"); fragmento de vidrio azul; base de ánfora; dos bocas de jarra, de 5 y 3 centímetros de diámetro, respectivamente; parte de gran cazuela, con asa arrancando del borde, etc., etc.

Debemos hacer la observación de que aun siendo distinta la coloración de las dos capas mencionadas, hay fragmentos cerámicos en una y otra que corresponden al mismo vaso, probando lo revuelto de los estratos.

Por debajo de esta segunda capa, en la parte cercana a la pared de la cámara, se encuentra un piso de mortero, de 7 centí-

tros de espesor que no se extiende uniformemente, sino discontinuo (Lám. III, 6).

3.—Una tercera capa, de 0,85 metros de espesor, con relleno de gravilla, arenas, restos de adobes, etc., por debajo de la cual aparece el suelo firme, con inclinación hacia las galerías. Aparecieron: un gran jarro de pasta amarilla (Lám. VI, 2 y fig. 8); otro jarro más pequeño (fig. 6); la mayor parte de un vaso de "terra sigillata", decorado con ovas y rosetas (Lám. V, 2 y fig. 11), aparecido a la profundidad de 1,45 metros.

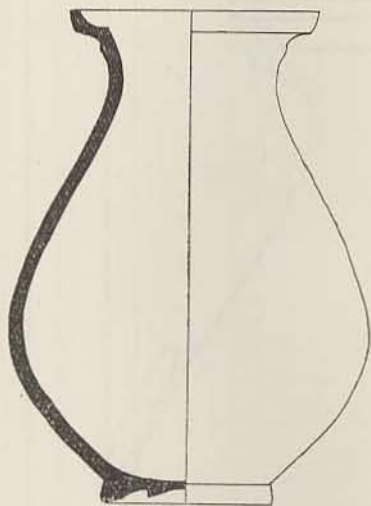


Fig. 6 (1/2).

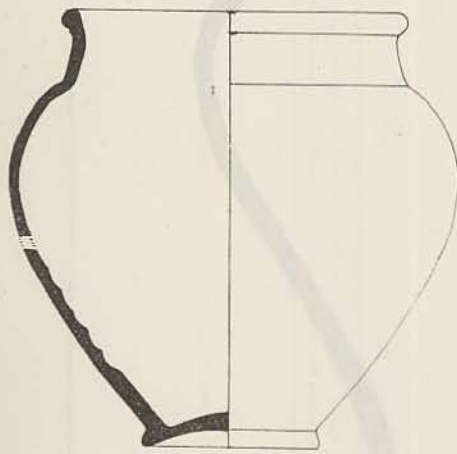


Fig. 7 (1/2).

Más alto, a la de 0,90 metros, en medio del relleno de esta tercera capa, apareció la parte exterior del agujero de la cámara, mencionado anteriormente (Lám. III, 5). A pesar del extremado cuidado que se puso en la excavación, no fue posible localizar rastro alguno de canal o conducción que se pudiera relacionar con este agujero.

El espesor total del estrato alcanzó los 1,62 metros.

Terminada la excavación y limpieza de la construcción, se procedió a la búsqueda de posibles testares, no dando con ninguno de ellos, no obstante haber efectuado múltiples sondeos por los alrededores, en los que se encontraron: un tubo cerámico (Lám. VI, 3) a 0,30 metros de profundidad; restos de un muro; fragmentos cerámicos diversos, etc., no pudiendo acometerse la excavación de amplias zonas por ser tierra muy poblada de arbolado.

III

EL HORNO

El conjunto tiene planta rectangular, ocupando un área de 17,50 de longitud por 5,20 de ancho, correspondiendo a la parte edificada un área de 9 x 5,20 m. (fig. 3).

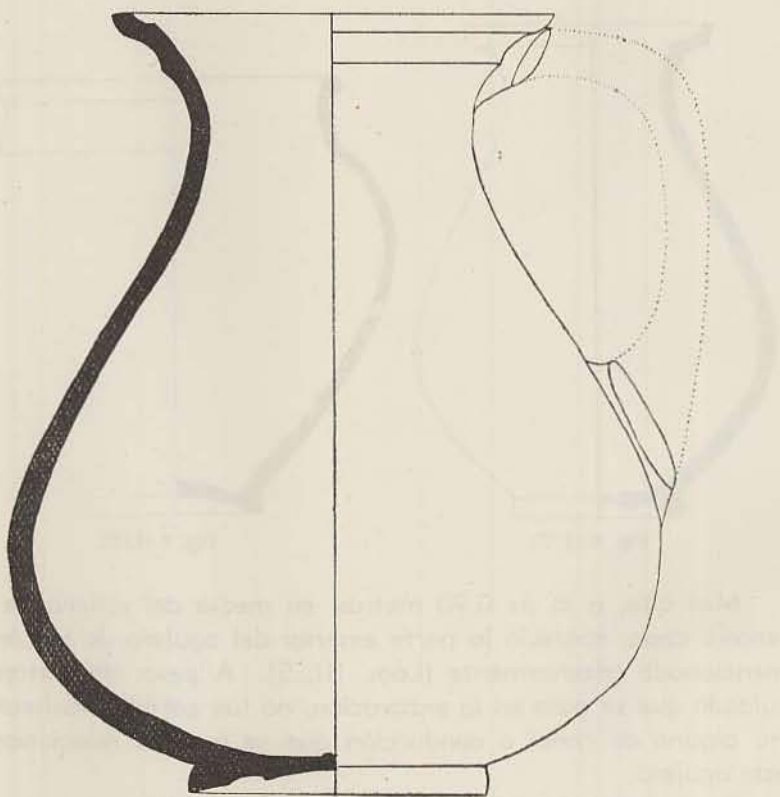


Fig. 8 (1/2).

El horno (fig. 4) está formado por dos hogares abovedados, alargados, que miden 6,20 de longitud y una anchura de 1,50 el derecho y 1,40 el izquierdo, estando separados por muro central de 0,96 m. de espesor (Lám. 1, 2 y 3). Estas dos galerías descansan sobre el terreno natural; el espesor de la capa de cenizas que las cubría alcanzaba los 20 centímetros.

Las paredes, tanto laterales como central, son de piedra hasta una altura de 0,95 m., arrancando de aquí los arcos, cuyas características detallamos seguidamente:

Los tres primeros (1, 2 y 3 de la fig. 4, sección C-D) están unidos, formando bóveda, contruidos con adobes de 29,5 centímetros por 31 y un espesor de 5,5 en la parte inferior y 7 en la superior; los restantes arcos, 13 en total, están separados por espacios de unos 12 centímetros, en los que se abren, radialmente, los tubos (fig. 5) para dar paso al calor a la cámara de cocción o laboratorio; de estos 13 arcos, los números 4, 5, 6, 12, 13, 14, 15 y 16, son de barro amarillento con piedrecillas; los centrales, números 7, 8, 9, 10 y 11, son de rodano, piedra que abunda en el país, tanto

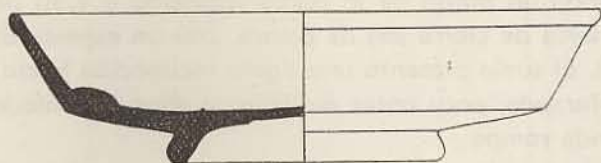


Fig. 9 (1/2).

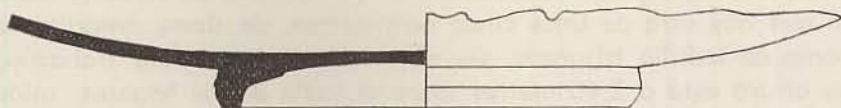


Fig. 10 (1/2).

en la Pedralvilla, al este de la montaña de Maimó, como en El Molar (Marines), donde existen canteras que se suponen explotadas ya en tiempos romanos. Los arcos números 6 y 12 del hogar derecho y 6 y 11 del izquierdo, son más altos unos 25 centímetros, aproximadamente. Todos los arcos están recubiertos con barro fresco, endurecido por el calor; en este barro se notan las huellas de las manos que lo aplicaron. La anchura de los arcos es de 28 a 30 centímetros (Lám. II, 1, 2 y 3).

El hogar de la derecha termina en una pared hecha de barro, de 15 centímetros de espesor y protegida por grueso muro exterior.

El hogar de la izquierda ofrece la particularidad de una camarita detrás del muro de cierre, formando continuación de la bóveda; está constituida por 4 arcos unidos con barro rojo, como los tres de la entrada, formando ábside y terminando en pared de dos

hiladas de ladrillos y una losa larga, apareciendo en su parte central y por debajo de los ladrillos el agujero mencionado con anterioridad (fig. 4, sección C-D; Lám. II, 4). De los cuatro arcos de esta camarita, los dos primeros fueron destruidos en las exploraciones llevadas a cabo por los descubridores de la edificación, ante el peligro de ruina que ofrecían (Lám. III, 4).

Delante de los hogares se abren dos fosos de carga que miden 1,12 metros de altura, 1,28 de largo y 1,50 de ancho, el derecho, y 1,12 x 1,28 y 1,40, el izquierdo (Lám. I, 4), estando separados por el muro central prolongación del que divide los dos hogares (Lámina I, 3).

Frente a los fosos se halla el patio o leñera, rectangular, de 5,20 m. por 8,90 m., cuya puerta de entrada medía 2,50 de abertura, distando un metro de la pared izquierda y 1,70 de la derecha. Los muros de cierre son de piedra, con un espesor de 0,50 m. (Lám. I, 5). El suelo presenta una ligera inclinación hacia los fosos, estando reforzado, poco antes de llegar a ellos con hiladas de piedra formando rampa.

De la cámara de cocción o laboratorio sólo queda el piso superpuesto a los hogares y el arranque de dos paredes en ángulo recto, correspondiente a la parte izquierda. Este piso está constituido por una durísima capa de mortero, de 35 centímetros de espesor, sobre la que hay otra de unos cinco centímetros, de tierra amarillenta como de ladrillo triturado, sin que entre ambas exista trabazón; su altura está a 2,40 metros sobre el suelo de los hogares; mide 5,30 por 4,90 y está perforado por 14 hiladas de 16 agujeros cada una (Lám. III, 1 y 2), con un total de 224 perforaciones, de un diámetro de 6,5 centímetros, aproximadamente, y una profundidad variable, por ser radiales; la equidistancia de estas perforaciones, sin ser matemática, es de 30 centímetros.

En la parte posterior del horno se descubrieron restos de una dependencia, limitada por una pared situada a 1,80 metros de aquél, rebasándolo en su anchura. Del resultado de la excavación de esta dependencia se ha dado cuenta en el apartado anterior; la impresión que produce es que se trata de un relleno con materiales inservibles, sobre el que se hizo un piso, que posteriormente fue inutilizado al recubrirse con nuevos restos, todo ello con posterioridad a la construcción del horno.

De otra edificación, situada a unos metros de ésta, sólo se descubrió un ángulo formado por paredes de 0,50 m. de espesor.

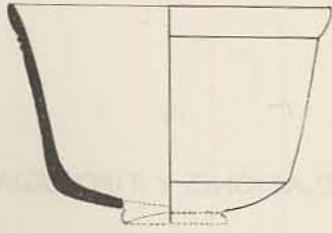


Fig. 11 (1/2).

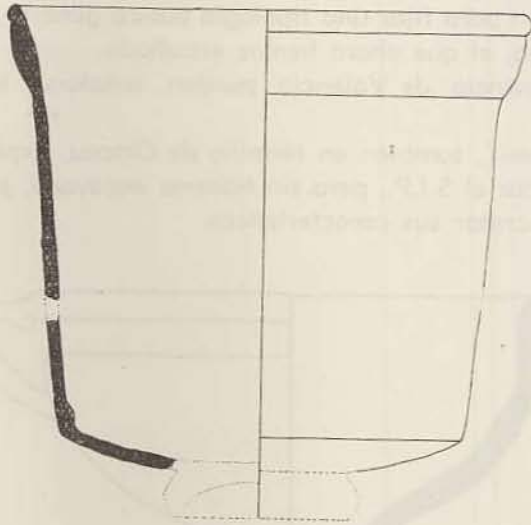


Fig. 12 (1/2).

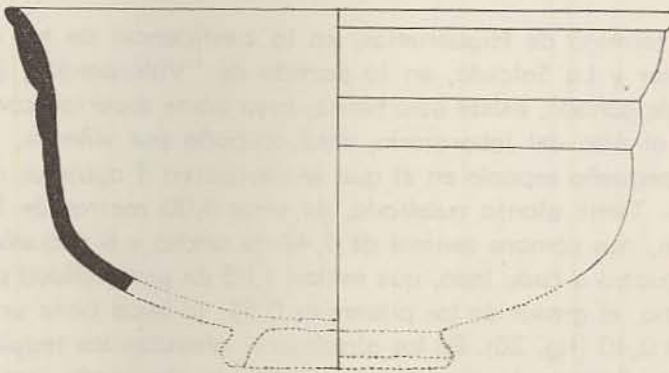


Fig. 13 (1/2).

IV

RELACIONES Y TIPOLOGIA

Hacer mención de todos los hornos cerámicos romanos conocidos, sería tarea ímproba, aparte de salirse del límite y propósito de este trabajo. Por esta razón, sólo mencionamos algunos hornos que nos sirvan para fijar una tipología básica general y encuadrar, dentro de ella, el que ahora hemos estudiado.

En la provincia de Valencia pueden señalarse los siguientes hornos:

En "Picheri", también en término de Olocau, explorado superficialmente por el S.I.P., pero sin haberse excavado, por lo que no podemos concretar sus características.

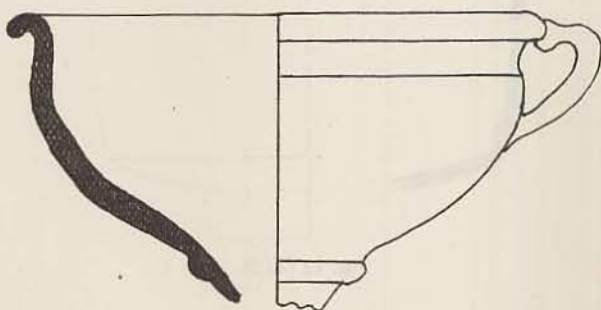


Fig. 14. (T. n.)

En término de Higuieruelas, en la confluencia de las ramblas del Villar y La Salceda, en la partida de "Villarpardo", junto al corral de ganado, existe otro horno, cuya parte superior, correspondiente al piso del laboratorio, está ocupada por viñedos, excepto en un pequeño espacio en el que se descubren 4 agujeros de calefacción. Tiene planta cuadrada, de unos 4,00 metros de longitud máxima, con cámara central de 1,43 de ancho y 8 pequeñas laterales, cuatro a cada lado, que miden 1,05 de profundidad por 0,33 de ancho; el grosor de los pilares es 0,55; la boca tiene una abertura de 0,40 (fig. 20). En los alrededores abundan las tegulas, adobes, etc. Permanece sin excavar, habiendo efectuado una deteni-

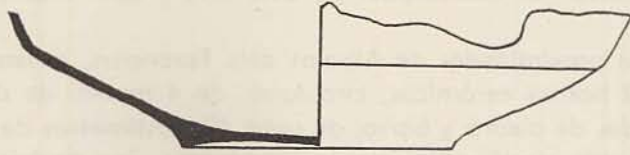


Fig. 15. (T. n.)

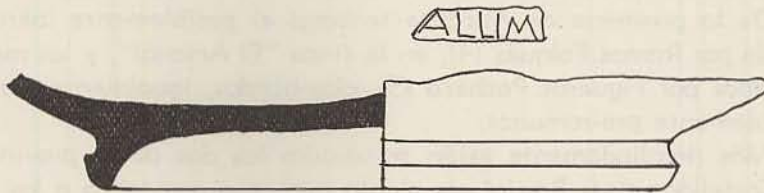


Fig. 16. (T. n.)

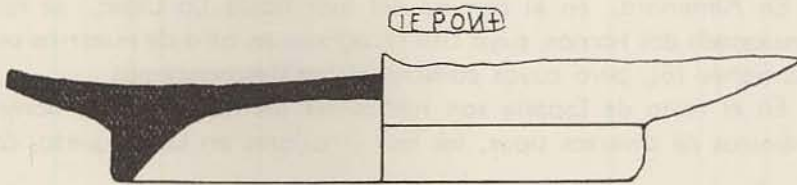


Fig. 17. (T. n.)

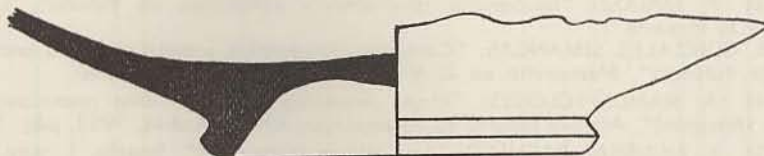


Fig. 18. (T. n.)

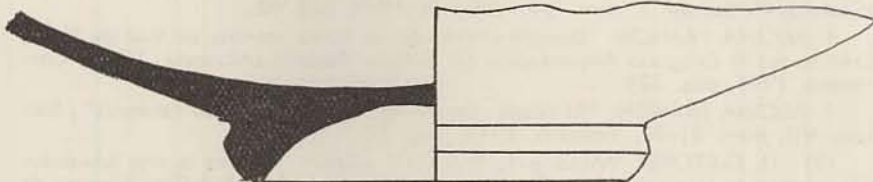


Fig. 19. (T. n.)

da exploración el colaborador de este S.I.P., don Vicente Llatas Burgos.

De las proximidades de Albalat dels Tarongers, tenemos noticia de 12 hornos cerámicos, circulares, de 4 metros de diámetro, con paredes de piedra y barro, de unos 10 centímetros de espesor, habiendo sido clasificados por su descubridor, don Andrés Monzó, como ibéricos (2).

En el cerro de "Les Cabeçoles" (Fuente la Higuera), se han situado los restos de otro horno romano, sin más detalles (3).

De la provincia de Alicante tenemos el posiblemente ibérico, citado por Ramos Folqués (4), en la finca "El Arsenal", y los mencionados por Figueras Pacheco (5), clasificados, igualmente, como posiblemente pre-romanos.

Más detalladamente están estudiados los dos de la provincia de Castellón: el de Borriol, de planta oval, con camaritas a los lados y muro central, publicado por Porcar (6) (fig. 21) y el de Vall d'Uxó, de planta rectangular, de una sola cámara, detenidamente estudiado por Alcina Franch (7) (fig. 22).

En Almenara, en el camino del mar hacia La Llosa, se han mencionado dos hornos, cuya cita recogimos en otra de nuestras publicaciones (8), pero cuyas características desconocemos.

En el resto de España son frecuentes los hallazgos de hornos cerámicos de diversos tipos; los hay circulares en La Roqueta, co-

(2) A. MONZO NOGUES: "Notas arqueológico-prehistóricas del agro saguntino", Anales del Centro de Cultura Valenciana, XIV, Valencia, 1946, págs. 29 a 50, 58 a 81 y 139 a 156.

(3) P. MADDOZ: "Diccionario geográfico y estadístico de España", s. v. Fuente la Higuera.

M. GONZALEZ SIMANCAS: "Catálogo monumental y artístico de la provincia de Valencia", Manuscrito en el Ministerio de Educación Nacional.

(4) A. RAMOS FOLQUES: "Mapa arqueológico del término municipal de Elche (Alicante)", Archivo Español de Arqueología, XXVI, Madrid, 1953, pág. 348.

(5) F. FIGUERAS PACHECO: "Los alfares alicantinos", Saitabi, I, núm. 9-10, Valencia, 1943, pág. 49.

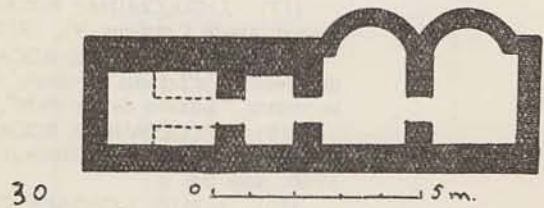
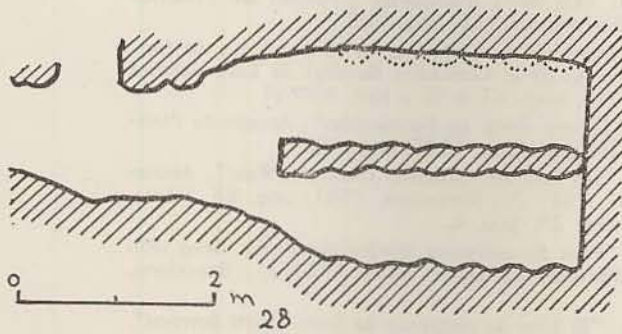
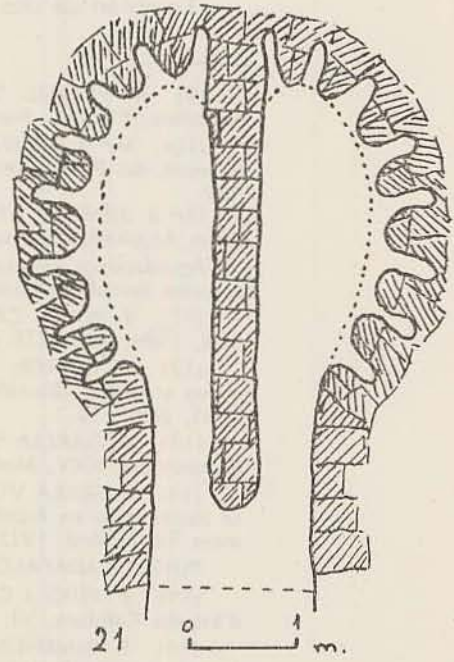
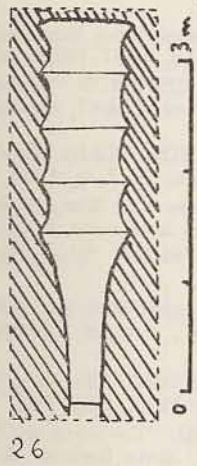
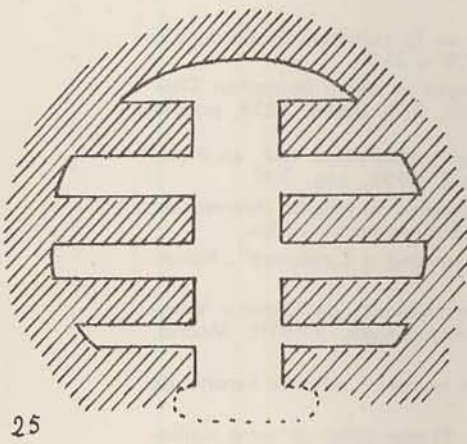
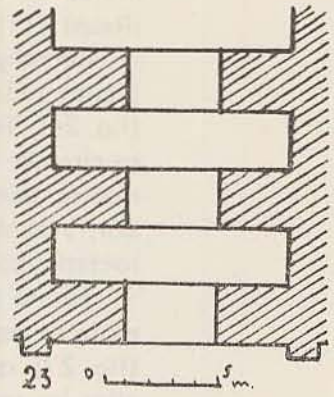
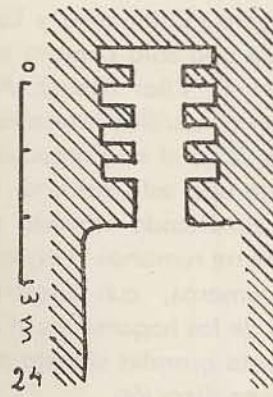
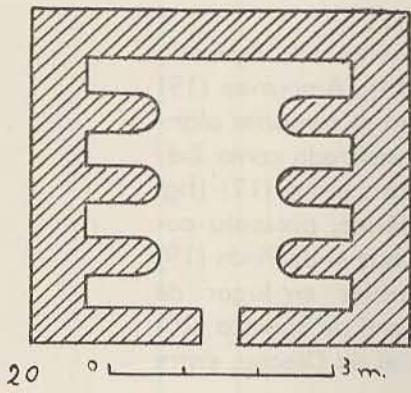
(6) J. B. PORCAR RIPOLLES: "La cultura ibera a Borriol", Boletín de la Sociedad Castellonense de Cultura, XIV, Castellón, 1933, págs. 490 a 499, y XXIV, Castellón, 1948, págs. 67 a 74.

(7) F. ESTEVE GALVEZ: "Un horno de cerámica romana en Vall de Uxó (Castellón)", Saitabi, I, núm. 7-8, Valencia, 1943, pág. 62.

J. ALCINA FRANCH: "Descubrimiento de un horno romano en Vall de Uxó", Crónica del II Congreso Arqueológico del Sudeste Español (Albacete, 1946), Cartagena, 1947, pág. 329.

J. ALCINA FRANCH: "El horno romano de Vall de Uxó y su cerámica", Saitabi, VII, núm. 31-32, Valencia, 1949, pág. 12.

(8) D. FLETCHER VALLS y J. ALCACER GRAU: "Avance a una arqueología romana de la provincia de Castellón", Boletín de la Sociedad Castellonense de Cultura, XXXII, Castellón, 1956, pág. 149.



Figs. 20, 21, 23, 24, 25, 26, 28 y 30.

marca de Cardona (9), en Puerto Real (Cádiz) (10), en El Vilar (Reus) (11), en Aderró (Villanueva y Geltrú) (12).

Rectangulares de una sola cámara se señalan en Isla Redonda (Ecija) (13) (fig. 23), El Vilar (Reus), Abella (14), Ampurias (15) (fig. 24), Torrox, con camarillas laterales que dan al conjunto planta circular (16) (fig. 25); el de Fontscaldes, considerado como ibérico es, asimismo, de una sola cámara, con cuatro arcos (17) (fig. 26), y el de Rubí, clasificado también como ibérico, presenta características igualmente romanas (18), lo mismo que el de Pinós (19)

Horno de dos cámaras, con pilastras centrales en lugar de muro de separación de los hogares, es el de S. Martí de Sarroca (20) (fig. 27), que presenta grandes semejanzas con el de Olocau, entre ellas los restos de canalización.

También de dos cámaras pero con muro central es uno de Am-

(9) M. PETRUS: "Prospecciones arqueológicas en la comarca de Cardona". Ampurias, XIX-XX, Barcelona, 1957-1958, págs. 208 a 210.

(10) M.^a J. JIMENEZ CISNEROS: "Beobachtungen in einem römischen Töpferbezirk bei Puerto Real, Prov. Cádiz", Germania, 36, 3/4, Berlín, 1958, página 469.

M.^a J. JIMENEZ CISNEROS: "Cádiz. Puerto Real", nota núm. 662, en Noticiario Arqueológico Hispánico, II, 1-3, 1953, Madrid, 1955, pág. 209.

Agradecemos sinceramente a la Srta. Jiménez Cisneros su amplia información de estos descubrimientos con antelación a las publicaciones mencionadas.

(11) J. PUIG I CADAVALCH: "L'arquitectura romana a Catalunya", Barcelona, 1934, págs. 276 y ss.

(12) A. FERRER: "Prospecciones en yacimientos romanos de Sitges y Villanueva y Geltrú (Barcelona)", Archivo Español de Arqueología, XXVIII, Madrid, 1955, pág. 179.

(13) A. GARCIA Y BELLIDO: "La Astigi (Ecija) romana", Archivo Español de Arqueología, XXV, Madrid, 1952, pág. 395.

(14) J. SERRA VILARO: "Cerámica en Abella. Primer taller de terra sigillata descubierto en España", Junta Superior de Excavaciones y Antigüedades, número 73, Madrid, 1925.

PUIG I CADAVALCH, op. cit. nota 11.

(15) J. PUIG I CADAVALCH: "Els forns d'Empuries", Anuari de l'Institut d'Estudis Catalans, VI, 1915-20, Barcelona, 1923, pág. 705.

(16) S. GIMENEZ REYNA: "Memoria arqueológica de la provincia de Málaga hasta 1946", Informes y Memorias de la Comisaría General de Excavaciones Arqueológicas, núm. 12, Madrid, 1946, págs. 81 a 83 y lám. XXXVI.

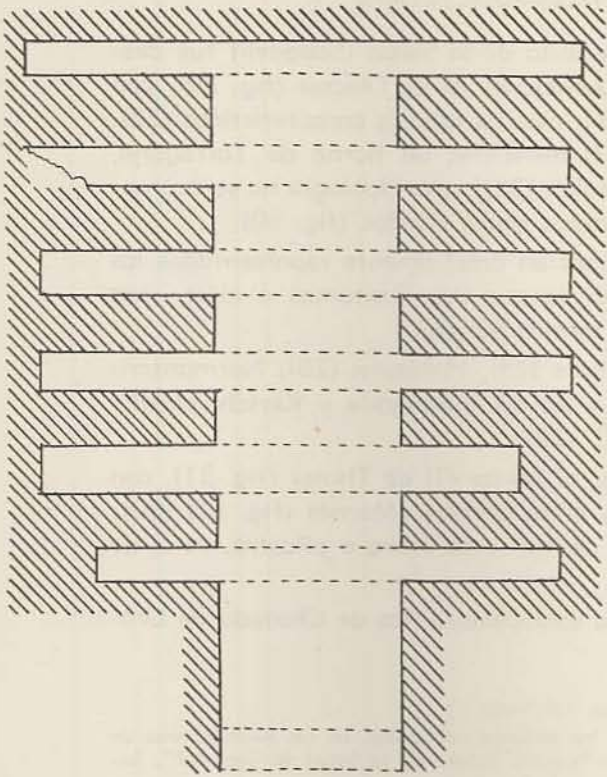
(17) J. COLOMINAS ROCA: "El forn ibèric de Fontscaldes", Anuari de l'Institut d'Estudis Catalans, VI, 1915-20, Barcelona, 1923, pág. 603.

(18) J. COLOMINAS ROCA: "Un forn de ceràmica ibèrica a Rubí", Anuari de l'Institut d'Estudis Catalans, VII, 1921-26, Barcelona, 1931, pág. 65. Véase, asimismo, "Gazeta de les Arts", núm. 29, pág. 6.

(19) J. COLOMINAS ROCA: "Forn de ceràmica ibèrica del Pinós: Seva (Riu Congost)", Anuari de l'Institut d'Estudis Catalans, VIII, 1927-31, Barcelona, 1936, pág. 54.

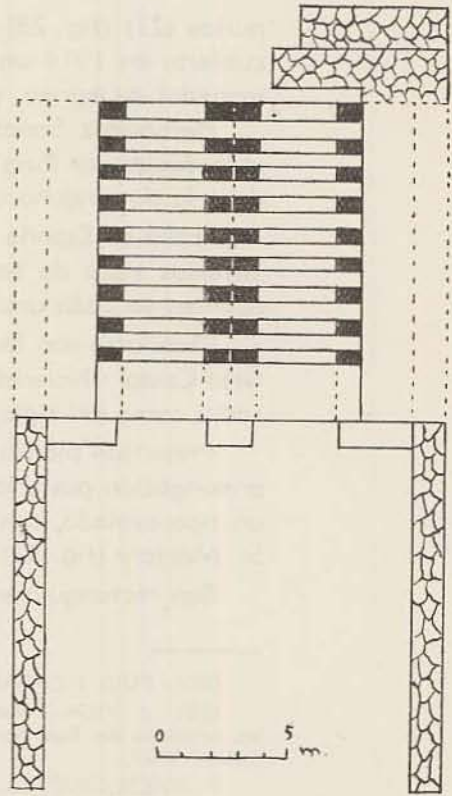
(20) J. PUIG I CADAVALCH: "El forn de ceràmica de Sant Martí Sarroca", Anuari de l'Institut d'Estudis Catalans, VI, 1915-20, Barcelona, 1923, pág. 721.

PUIG I CADAVALCH, op. cit. nota 11.



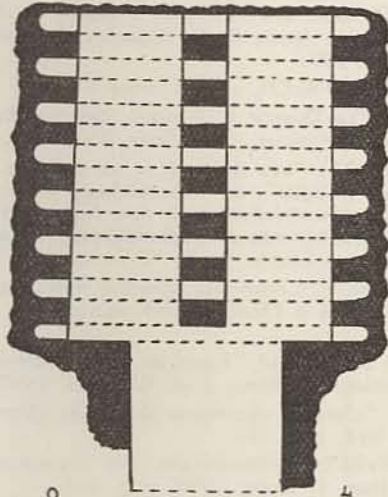
22

0 2 m.



29

0 5 m.



27

0 4 m.

Figs. 22, 27 y 29.

purias (21) (fig. 28); en la ermita de la Salud (Sabadell) fue descubierto en 1914 un horno semejante al de Olocau (fig. 29), con monedas de Agripa, y en 1931, otro de iguales características (22).

Hernández Sanahuja (23) menciona un horno de Tarragona, reproducido por Puig y Cadafalch (24), cuya tipología no se acomoda a la de ninguno de los hornos antes citados (fig. 30).

Fuera de España se encuentran ampliamente representados los diversos tipos de hornos, por lo que nos limitamos a citar unos cuantos de cada una de las formas básicas.

Circulares son los de Cahors (25), Holdeurn (26), Normantonfield-Castor (Norwich) (27) y los de Phanagorie y Kertch, clasificados como del siglo IV d. C. (28).

Presentan planta ovalada, el horno VII de Thuisy (fig. 31), con prolongación posterior (29) y el de Demery (Marne) (fig. 32) (30); un tipo ovalado, con pasillo central y no muro o pilastra, es el de St. Martory (fig. 33) (31).

Son rectangulares de una sola cámara, los de Chateau de Gra-

(21) PUIG I CADAFALCH, op. cit. nota 11.

(22) J. VILA: "Memoria de los trabajos realizados en las excavaciones de las cercanías del Real Santuario de Nuestra Señora de la Salud de Sabadell", Sabadell, 1927.

P. BOSCH GIMPERA: "Excavacions romanes a Sabadell", Anuari de l'Institut d'Estudis Catalans, V, 1913-14, Barcelona, 1915, pág. 860 y figs. 120 a 122.

V. RENOM COSTA y L. MAS GOMIS: "Las excavaciones del poblado de Arrahona", Arrahona, Revista Semestral del Museo de la Ciudad de Sabadell, 1-2, Sabadell, 1950, págs. 95 y ss. y fig. 5.

(23) B. HERNANDEZ SANAHUJA: "Historia de Tarragona desde los más remotos tiempos hasta la época de la restauración cristiana", I, segunda parte, Tarragona, 1892, pág. 197.

(24) PUIG I CADAFALCH, op. cit. nota 11.

(25) A. VIRE: "Le Quercy à l'époque romaine (Lot et partie de Tarn-et-Garonne)", Revue Archéologique, 6ème Série, XVI, Paris, 1940, pág. 145.

(26) W. C. BRAAT: "Les tuileries et les poteries romaines du Holdeurn à Berg-En-Dal près de Nimègue", en "De Holdeurn Bij Berg En Dal, Centrum van Pannbakkerij en Aardewerkindustrie in dem Romeinschen Tijd", por J. H. Holwerda y W. C. Braat, Suplemento de Oudheidkundige Mededeelingen uit Het Rijksmuseum van Oudheden te Leiden, N. R. XXVI, Leiden, 1946, pág. 127.

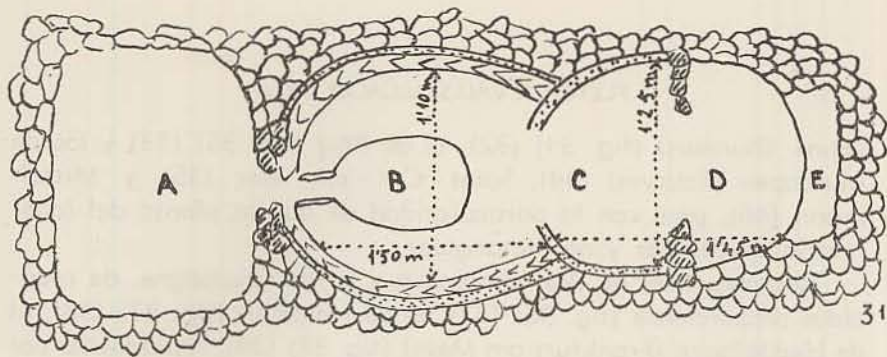
(27) L. FRANCHET: "Céramique Primitive. Introduction à l'étude de la Technologie. Leçons professées à l'École d'Anthropologie en 1911", Paris, 1911, página 130.

(28) E. BELIN DE BALLU: "Fours de potiers romains à Kertch et à Phanagorie", Revue Archéologique, 6ème série, IX, Paris, 1937, pág. 92.

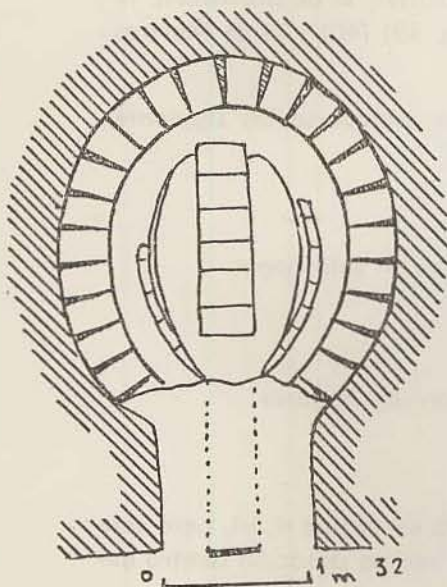
(29) M. BRY: "L'atelier céramique de Thuisy (Marne): le four VII", Gallia, 3, tome II, Paris, 1944, pág. 229.

(30) P.-M. FAVRET: "Informations. IIIe circonscription. Damery (Marne)", Gallia, VII, 1949, fasc. 1, Paris, 1950, pág. 115.

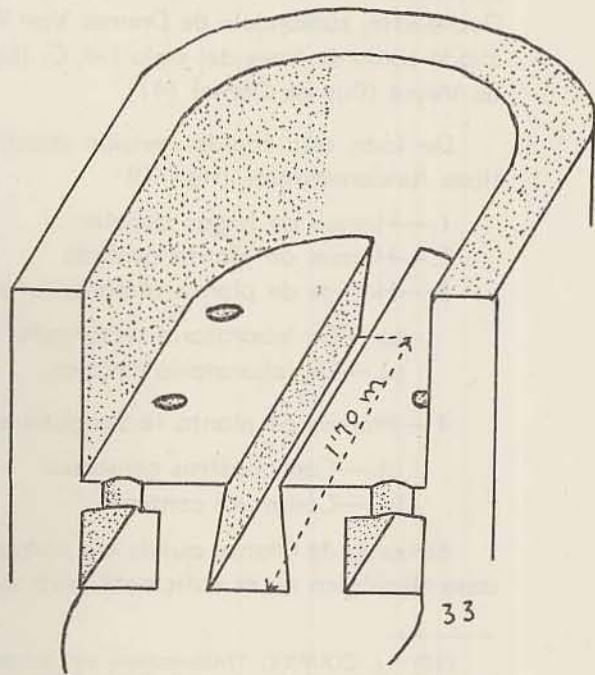
(31) M. LABROUSSE: "Informations. Antiquités historiques. Xe Circonscription. Saint-Martory", Gallia, XV, fasc. 2, Paris, 1957, pág. 259, fig. 6.



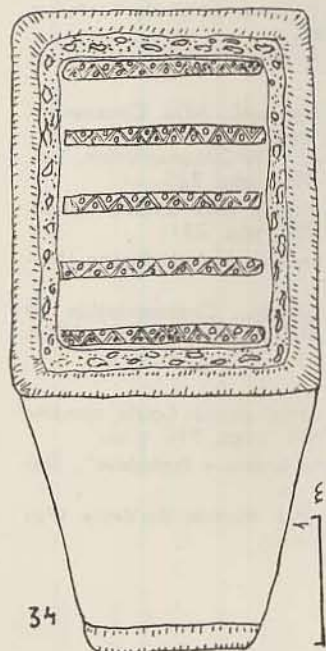
31



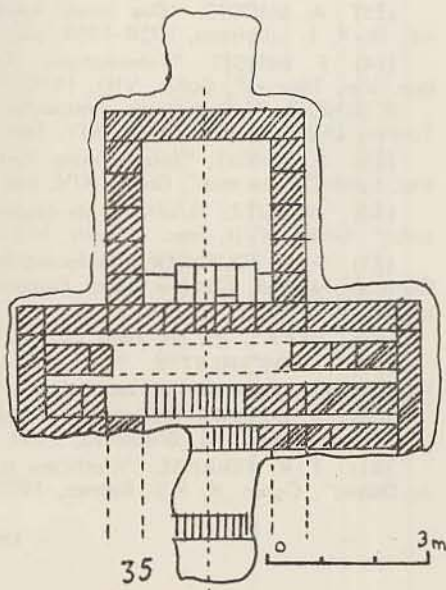
32



33



34



35

Figs. 31, 32, 33, 34 y 35.

velins (Burdeos) (fig. 34) (32), el de Ptuj (fig. 35) (33) y los de Muscapeu (Tourves) (34), Saint - Cyr - sur - Mer (35) y Mittelbronn (36), pero con la particularidad de que la planta del laboratorio es circular y no rectangular.

Rectangulares de dos cámaras son, el de Chassagne, de reducidas proporciones (fig. 36) (37), el de Holdeurn (fig. 37) (38), el de Hedderheim (Frankfurt am Mein) (fig. 38) (39), reproducido por Dechelette, tomándolo de Donner Von Richter; el de Bratislava, fechado como de fines del siglo I d. C. (fig. 39) (40) y el de Martres-de-Veyre (Puy de Dôme) (41).

De toda esta rápida revisión pueden destacarse los siguientes tipos fundamentales (fig. 40):

- 1.—Hornos de hogar circular.
- 2.—Hornos de planta ovalada.
- 3.—Hornos de planta rectangular con un solo hogar:
 - a).—De laboratorio rectangular.
 - b).—De laboratorio circular.
- 4.—Hornos de planta rectangular con dos hogares:
 - a).—Con pilastras centrales.
 - b).—Con muro central.

El horno de Olocau queda encuadrado en el tipo 4, b), pero este dato tipológico no es suficiente para su exacta datación dentro del

(32) J. COUPRY: "Informations archéologiques. Circonscription de Bordeaux. Semens", Gallia, XVII, fasc. 2, París, 1959, pág. 382.

(33) A. SMODIC: "Dve rimski keramici peci iz Ptuja", Arheoloski Vestnik, IX-X, 1, Ljubljana, 1958-1959, pág. 39.

(34) F. BENOIT: "Informations. Antiquités Historiques. XIIe Circonscription. Var. Tourves", Gallia, VIII, 1950, París, 1952, pág. 128.

F. BENOIT: "Informations. Antiquités Préhistoriques. XIIe Circonscription. Var. Tourves (Ad Turrem)", Gallia, XIV, fasc. 2, París, 1956, pág. 225.

(35) F. BENOIT: "Informations. Antiquités Historiques. XIIe Circonscription. Var. Saint-Cyr-sur mer", Gallia, XIV, fasc. 2, París, 1956, pág. 231.

(36) M. LUTZ: "L'officine de céramique gallo-romaine de Mittelbronn (Moselle)", Gallia, XVII, fasc. 1, París, 1959, pág. 106.

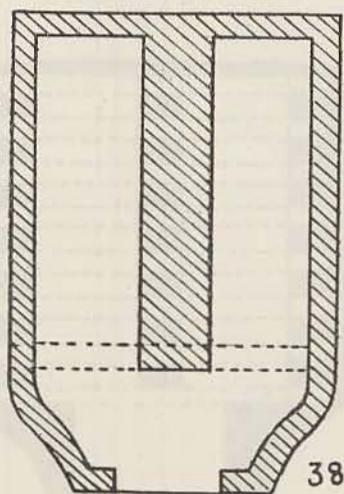
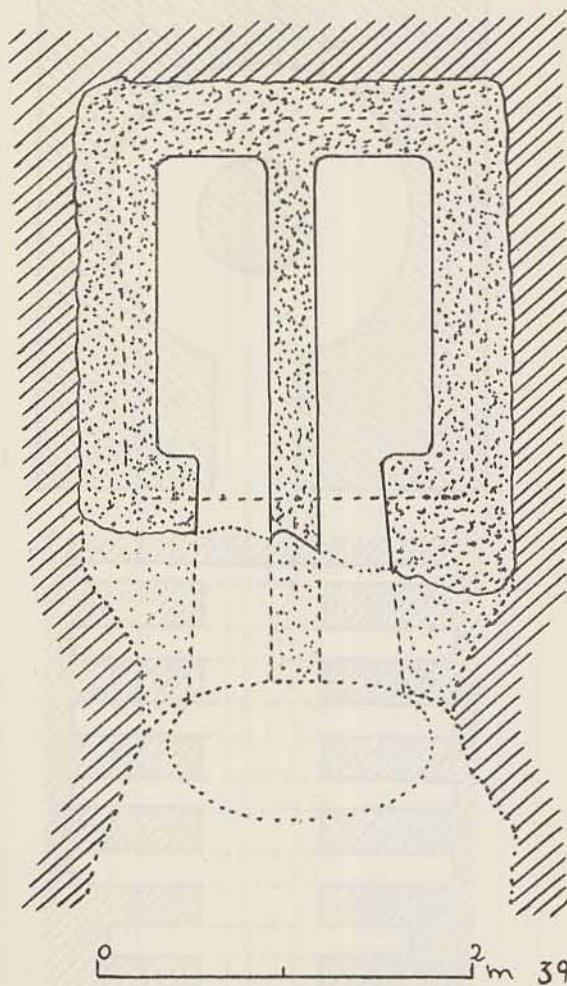
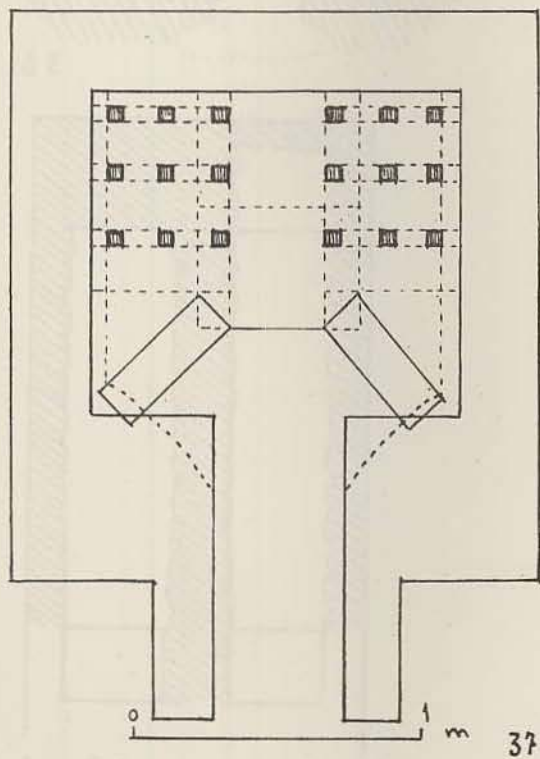
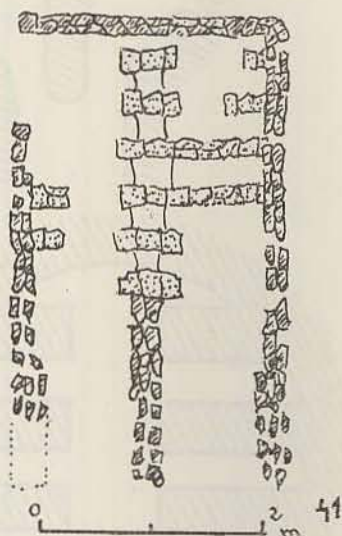
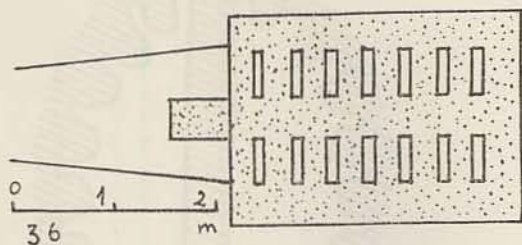
(37) P.-F. FOURNIER: "Informations Archéologiques. Circonscription de Clermont-Ferrand. Corrèze. Saint Exupéry", Gallia, XVII, fasc. 2, París, 1959, página 368.

(38) BRAAT, op. cit. nota 26.

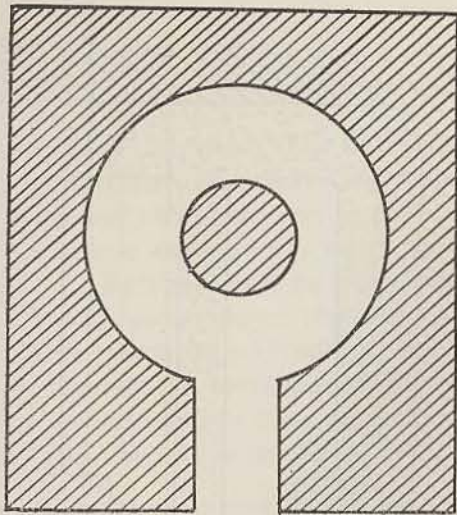
(39) J. DECHELETTE: "Les vases céramiques ornés de la Gaule romaine (Narbonnaise, Aquitaine et Lyonnaise)", II, París, 1904, págs. 340 y ss.

(40) S. JANSÁK: "Hrnciarska dielna z neskoreho laténu v Bratislave", Slovenská Archeológia, III, Bratislava, 1955, págs. 195 y ss.

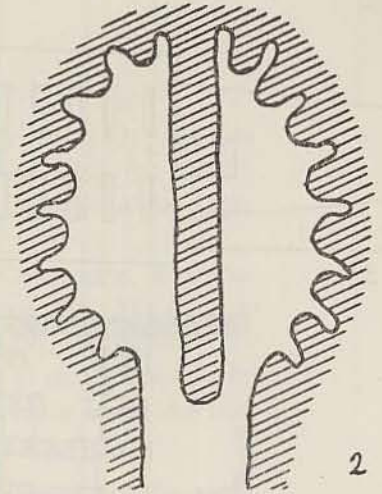
(41) J. R. TERRISSE: "L'officine gallo-romaine des Martres-de-Veyre (Puy de Dôme)", Ogam, X, 4-5, Rennes, 1958, págs. 221 y ss.



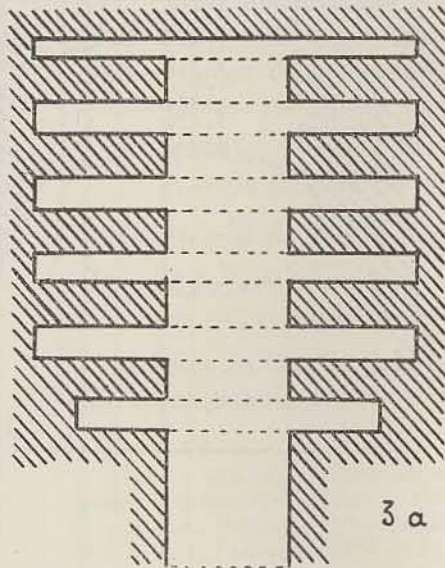
Figs. 36, 37, 38, 39 y 41.



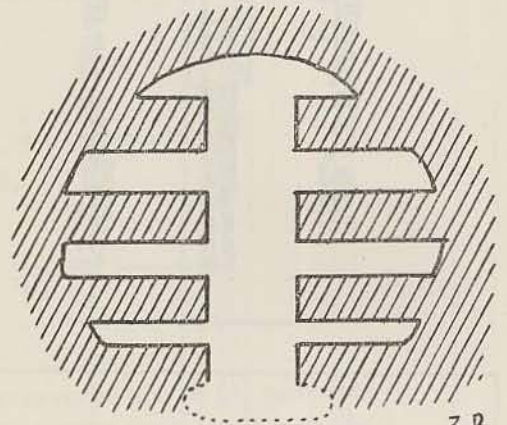
1



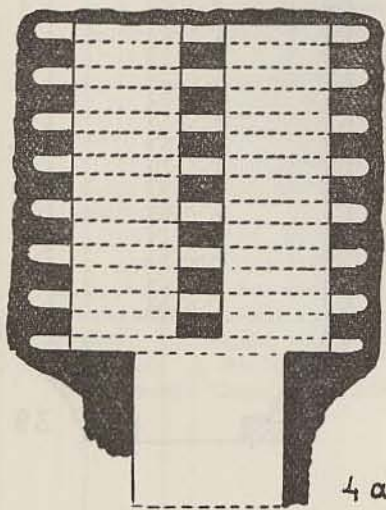
2



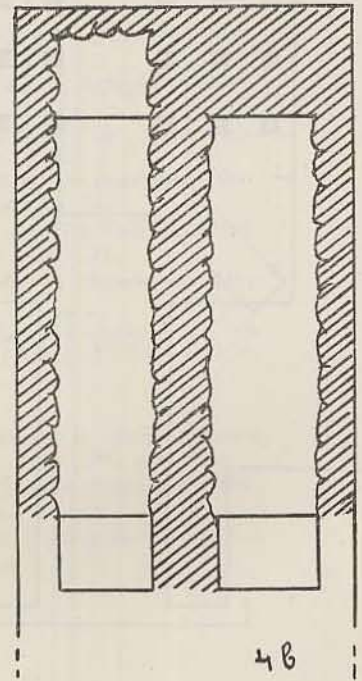
3 a



3 b



4 a



4 b

Fig. 40.—Tipología de los hornos cerámicos romanos.

período romano, ya que es de tipo de horno que persiste no sólo a través de todos los tiempos romanos y medievales (fig. 41) (42), sino que llega hasta tiempos modernos. Sólo por el estudio de la cerámica hallada en la excavación y la que aparezca, si logran ser localizados los testares correspondientes, podrá determinarse la cronología de esta construcción.

V

LA CERAMICA

Poca es, en realidad, la cerámica hallada en las proximidades del horno y toda ella, como ya hemos indicado, en niveles revueltos y como de relleno; sólo, pues, como elemento orientador para fijar la fecha en que existió el horno, podemos mencionar los fragmentos de "terra sigillata" por ser, sin duda alguna, el mejor elemento de cronología de que en este caso disponemos.

En páginas anteriores hemos hecho mención del lugar de hallazgo y profundidad a que aparecen estos fragmentos; ahora, consideramos interesante reproducir las observaciones que hace la señora Mezquiriz de Catalán (43) sobre dicho tipo cerámico:

"Siguiendo el litoral mediterráneo, en la provincia de Valencia encontramos algunos restos con "sigillata" hispánica siempre poco abundante. En el Museo de Sagunto, por ejemplo, hay un pequeño conjunto con cerámica principalmente del siglo I y II que de ningún modo acredita una fabricación de cerámica en Sagunto como citan Plinio y Marcial, aunque este es un problema aún por resolver. En el Museo de Prehistoria de Valencia hay fragmentos de tres localidades: Olocau, Liria y La Torre del Mal Paso (Castelново), los dos primeros con materiales de los siglos I y II, en tanto que la Torre del Mal Paso presenta materiales del siglo IV, publicados recientemente por Fletcher".

"Otro hecho queremos apuntar: es el de que las fábricas de "sigillata" hispánica debieron estar situadas, por lo general, en el

(42) Hornos del tipo del de Olocau son, por ejemplo, los tres del siglo XV, estudiados por

H. ROOSENS y J. MERTENS: "De Oudheidkundige Opgravingen bij St-Hermes te Ronse", *Archaeologia Belgica*, I, Gent, 1950, fig. 8.

(43) M.^a A. MEZQUIRIZ DE CATALAN: "Terra Sigillata Hispánica", Publicaciones de la Fundación William J. Bryant, 1, Valencia, 1961, en prensa.

interior más que en la costa, pues desde Ampurias hasta Valencia y Alicante, Málaga, etc., vemos que en las excavaciones existe una enorme desproporción entre los hallazgos de "sigillata" gala, abundantísima, mientras que las de la hispánica son muy escasos".

"...la posibilidad de que los vasos saguntinos que aparecen en las fuentes antiguas sean del tipo de "terra sigillata" tiene un hecho contradictorio y es el de no haber sido encontrados todavía ningún resto de hornos o moldes en Sagunto y, lo que es todavía más importante, la evidente escasez de "sigillata" hispánica en Levante, hecho que no parece concordar con la existencia de una fábrica de importancia en Sagunto".

Finalmente, da las siguientes referencias sobre la cerámica de Olocau:

"Formas lisas

- 1.—Fragmento de forma 15/17, con barniz rojo claro brillante y de buena calidad. Lleva sobre el fondo una marca que puede leerse OF PONT (fig. 17).
- 2.—Plato de forma 15/17 que presenta un pequeño baquetón en el borde, siendo ésta una anomalía dentro de la forma. El barniz es rojo-claro brillante, de buena calidad. No lleva marca.
- 3.—Fragmento de la forma 15/17, terminado en un ligero baquetón en el borde. El barniz es rojo claro y de muy buena calidad.
- 4.—Fragmento de la forma 27, con barniz rojo claro muy brillante y de muy buena calidad. Presenta los cuartos de círculo muy poco marcados.
- 5.—Fragmento de forma 24/25, con barniz rojo claro muy brillante y ruedecilla decorando la parte de la pared que va por encima del baquetón central.
- 6.—Pequeño fragmento que pudiera ser de la forma 15/17, que presenta una marca que se lee ...ALLIM (fig. 16).

Formas decoradas

Forma 29

- 1.—Fragmento con barniz rojo claro ligero que salta con mucha facilidad. La decoración es bastante tosca y se halla limitada en su parte superior por una línea de pequeñas conchas. El

resto forma dos columnas horizontales de las que la inferior no se aprecia y la superior está compuesta por dos motivos que se repiten alternándose, uno de círculos concéntricos y el otro un motivo geométrico vertical (Lám. V, 3).

- 2.—Pequeño fragmento con barniz rojo claro y brillante. En su decoración se aprecia solamente un grupo de líneas onduladas combinadas con puntas de flecha y una roseta (Lám. IV, 5).
- 3.—Fragmento con barniz rojo claro brillante. De su decoración se aprecia solamente una franja de ovas muy finas y algunas figuras de animales (Lám. IV, 1).
- 4.—Pequeño fragmento con barniz rojo claro brillante. De su decoración se aprecia solamente una serie de motivos vegetales en sentido vertical (Lám. IV, 4).

Forma 37

- 5/6.—Dos pequeños fragmentos con barniz rojo claro brillante y decoración fina del estilo de círculos.

Forma 30

- 7/8.—Fragmentos con barniz rojo claro brillante de buena calidad. La decoración está limitada en su parte superior por una línea de ovas. El resto se halla dividido en grandes metopas por medio de grupos de 4 líneas onduladas verticales, en medio de las cuales va una serie de pequeñas conchas superpuestas. Una de las metopas está ocupada por una figura de águila con una serpiente en el pico, apoyando sus patas sobre un pez. Otra metopa que apreciamos muy fragmentariamente tiene dos figuras, un ciervo y un águila". (Hacemos la indicación de que el fragmento núm. 3 de esta serie, corresponde al mismo vaso que los números 7/8) (Lám. V, 1).

Y termina su estudio haciendo las siguientes indicaciones cronológicas:

"La forma 15/17 (lisa) puede ser del 40/100 d. J. C.

La forma 24/25 (lisa) de fines del s. I al III d. J. C.

La forma 29, seriada en Olocau, posterior al 60; en la Galia es de Tiberio, Claudio y los Flavios.

La forma 30 llega a fines del s. I d. J. C."

A estos interesantes datos podemos añadir nosotros que la marca OF PONTI, de La Graufesenque, sitúa el plato de Olocau en el período Vespasiano-Trajano (44) y la que termina en ALLIM (GALLIM?; CANTOMALLIM?) (45) puede situarse en tiempos de Claudio-Nerón-Vespasiano.

En cuanto al tema decorativo de las águilas, es abundante en la cerámica sud-gálica, señalándose en España, por ejemplo, en un vaso forma 30, datado del 80/90 d. C. (46).

El vaso de las rosetas (forma Knorr 78) (Lám. V, 2 y fig. 11) nos lleva, igualmente, a la segunda mitad del siglo I d. C.

Así, pues, los datos cronológicos proporcionados por la "terra sigillata" aparecida en los alrededores del horno, nos sitúa en un espacio de tiempo que oscila entre mediados del siglo I d. C. y las primeras décadas del siglo II. Dentro de estos límites tenemos la seguridad de que el horno romano de Olocau desarrolló, por lo menos, parte de sus actividades.

(44) F. OSWALD: "Index of Potters' Stamps on Terra Sigillata (Samian Ware)", Margidunum, 1931, pág. 413.

E. THEVENOT: "La station antique des Bolards à Nuits-Saint-Georges (Côte-d'Or)", Gallia, VI, 1948, fasc. 2, París, 1950, pág. 344.

F. NUNES RIBEIRO: "Terra Sigillata encontrada nas Represas, Beja", Arquivo de Beja, XV, Beja, 1958, pág. 82, lám. V.

(45) OSWALD, op. cit. nota anterior, pág. 130.

F. HERMET: "La Graufesenque (Condatomago). I, Vases Sigillés. II, Graffites", París, 1934, pág. 264, núm. 22.

THEVENOT, op. cit. nota 44.

(46) B. SAEZ MARTIN: "Vaso de terra sigillata fabricado en España", Publicaciones del Seminario de Historia Primitiva del Hombre, Notas, núm. 4, Madrid. 1948.



1



2



3



4



5

- 1.—Boca del hogar derecho antes de las excavaciones.
- 2.—Las bocas de los hogares en curso de excavación.
- 3.—Vista de conjunto de la entrada de los dos hogares y del piso del laboratorio.
- 4.—Detalle de la boca del hogar izquierdo.
- 5.—Detalle del muro de cierre del patio.



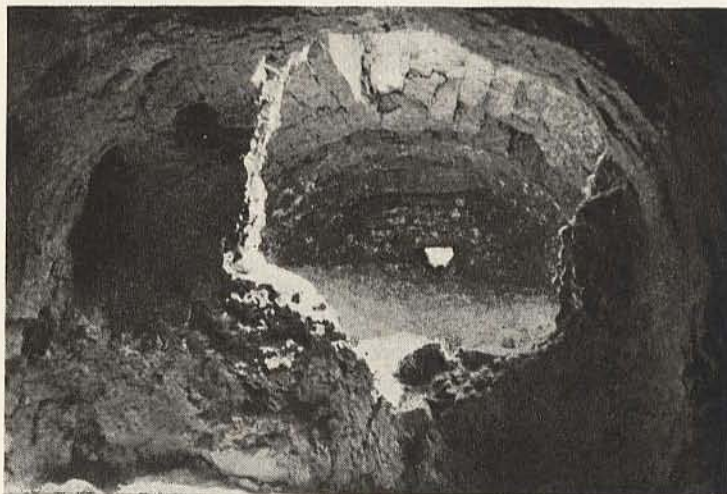
1



2



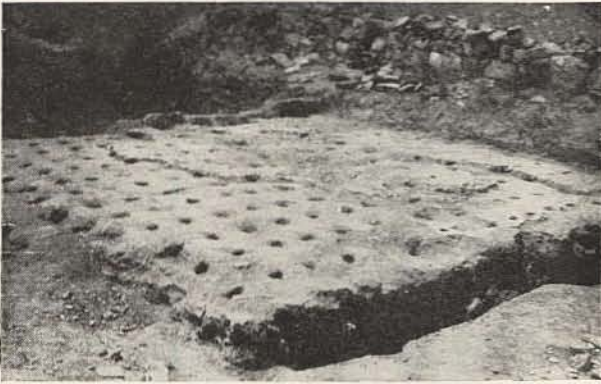
3



4

- 1.—El interior del hogar derecho. Al fondo, el foso de carga.
- 2.—El interior del hogar izquierdo. Al fondo, la camarita.
- 3.—Detalles de los arcos del hogar izquierdo. Al fondo, la camarita.
- 4.—Camarita posterior del horno, con el desagüe al fondo.

1



2



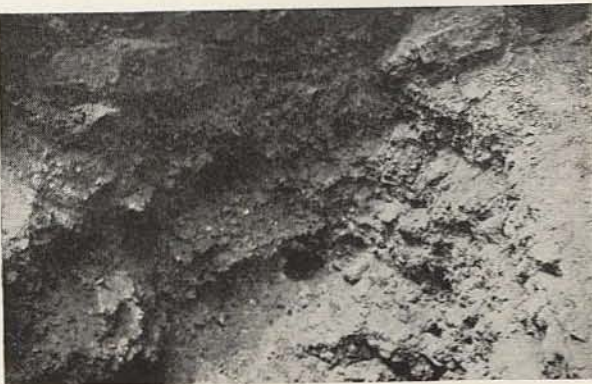
3



4



5



6



- 1.—Vista de conjunto del piso del laboratorio, con sus 224 perforaciones.
- 2.—Detalle de las dos capas que constituyen el piso del laboratorio.
- 3 y 4.—Zanja abierta en la parte posterior del horno por los primeros exploradores.
- 5.—Parte exterior del agujero de la camarita.
- 6.—Piso de mortero en la parte exterior de la camarita.



Fragmentos de cerámica sigillata.

T. n.



1



2



3

Fragmento de cerámica sigillata.

T. n.



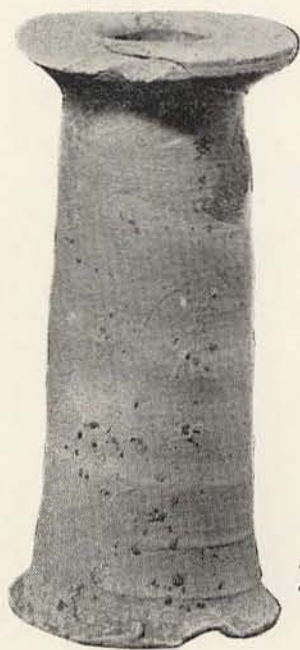
1

0 2 cms.



2

0 5 cms.



3

0 5 cms.

1 y 2.—Vasijas romanas de cerámica corriente.
3.—Tubo de cerámica.