

J. GONZALEZ ORTIZ
(Puertollano)

**NOTAS SOBRE UN YACIMIENTO PALEOLITICO
DE SUPERFICIE LOCALIZADO
EN EL RIO JABALON
(Ciudad Real)**

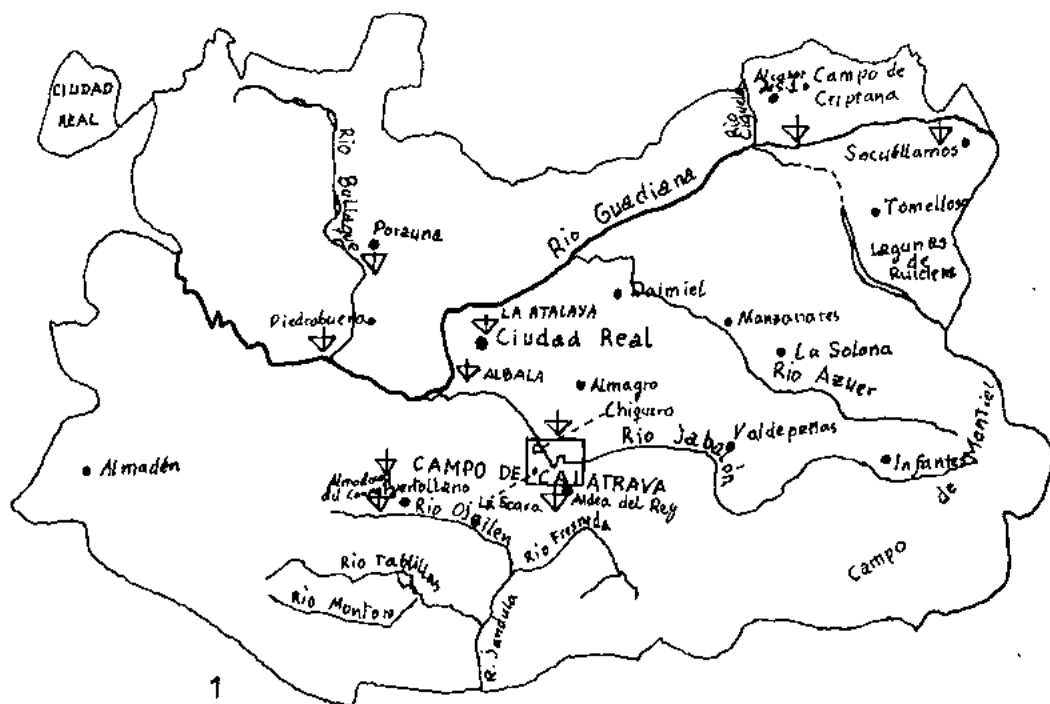
Con este trabajo preliminar, pretendo dar a conocer una serie de útiles paleolíticos hallados durante tres campañas de prospección de campo en un yacimiento de superficie situado en la margen izquierda del río Jabalón, río de la provincia de Ciudad Real, para así añadir una serie más de materiales a los ya conocidos y que han ido en estos últimos años aflorando con gran abundancia en el territorio conocido con el nombre de Campo de Calatrava (fig. 1, 1).

Por razones obvias, los datos reflejados en esta noticia son tan sólo puramente provisionales, ya que el estudio de los materiales hallados, así como el yacimiento no han sido totalmente concluidos.

Por el hecho de ser materiales de superficie y no conocer su situación estratigráfica de una manera satisfactoria, se ha recurrido al estudio tipológico. Por lo tanto, las conclusiones a que llegamos no son sino meras hipótesis de trabajo, pero en cierto modo necesarias para contribuir al estudio del período paleolítico en la provincia de Ciudad Real.

DESCUBRIMIENTO Y SITUACION

La presencia de industrias paleolíticas en el Campo de Calatrava ya es conocida desde hace varios años por diversos autores, que nos han ido dejando en numerosos trabajos una clara muestra que contribuye muy eficazmente al estudio del paleolítico en el área que nos ocupa.



Escala 1: 400 000

Fig. 1.—1: Mapa de la provincia de Ciudad Real, con algunas localizaciones paleolíticas.
2: Cuadro detalle de la zona del yacimiento-taller.

Diversas estaciones se han ido haciendo presente en estos últimos tiempos, siendo los lugares preferentemente cursos fluviales en donde la abundancia de industrias paleolíticas sobrepasan los límites normales de recolección de piezas en una prospección corriente de campo.

Noticias de este yacimiento situado en el río Jabalón, fueron llegando años atrás a través de algunas piezas esporádicas localizadas fundamentalmente por alumnos del Colegio Universitario y Escuela Normal de Magisterio de Ciudad Real, que posteriormente, junto con sus respectivos profesores, don Rafael García Serrano y don Antonio Ciudad, realizaron sucesivas campañas de prospección de campo con resultados altamente positivos.

Dichos profesores me proporcionaron las ideas precisas para posteriormente localizar la zona de mayor concentración de útiles, zona que obliga a considerarla como un yacimiento-taller.

Tras sucesivas prospecciones de campo efectuadas por la zona, se llegó a localizar una pequeña área de unos 25 metros de diámetro, en donde la acumulación de piezas hizo que durante tres campañas de prospección se llegara a recolectar un centenar largo de útiles elaborados, gran cantidad de lascas resultantes de la confección de útiles, así como algunos núcleos de extracción.

La situación del yacimiento-taller queda a mano izquierda siguiendo el curso de agua del río Jabalón, a unos 35 metros de la orilla, quedando entre medio de la carretera Ciudad Real-Aldea del Rey, aproximadamente a la altura del kilómetro 25 (fig. 1, 2; Lám. I, 1 y 2).

El yacimiento-taller está concentrado en un área de unos 25 a 30 metros de diámetro, aunque fuera de esta área se pueden localizar algunas piezas en las proximidades.

El terreno que ocupa, así como los campos aledaños, reciben el nombre de «El Chiquero» por los habitantes del lugar. El yacimiento y todas las demás tierras próximas están dedicadas al cultivo del olivar y de la vid, siendo sometido a roturación periódicamente, por lo que la remoción de tierras hace aflorar nuevas piezas que estaban enterradas.

El río Jabalón, próximo al yacimiento, está seco y forma pequeñas tablas de aguas en época estival, pero coincidiendo con períodos lluviosos incrementa el caudal de sus aguas que discurren lentamente hasta desembocar en el río Guadiana.

El clima del Campo de Calatrava, así como el resto de los territorios manchegos, es de tipo continental extremado, llegando a tempe-

raturas por bajo de 0° en invierno, y en verano una excesiva aridez que llega a ocupar de 4 a 5 meses. La pluviometría llega a alcanzar fácilmente los 350 mm.

GEOLOGIA DE LA ZONA

La zona en donde está localizado el yacimiento-taller, así como todo el territorio próximo, en la que se observa un origen aluvial-holoceno (postglaciar), es de tipo Glacis, debido, posiblemente, a una neotectónica durante el Pleistoceno. Las capas de tierras superficiales del yacimiento corresponden al paquete superior de tierras rojas (paleosuelo rojo); el espesor de esta, llamemos primera capa, puede oscilar de 1 a 8 metros, aproximadamente; la segunda capa está formada por tierras rojas mezcladas con cantos rodados; una tercera capa está formada por arenas y cantos rodados, siendo los niveles más inferiores desconocidos hasta el momento de publicación de esta noticia. Esta observación ha sido realizada en varios pozos artesianos utilizados para regadíos en la proximidad del yacimiento, el más cercano a unos 15 metros, aproximadamente (fig. 2).

A falta de una estratigrafía adecuada se ha recurrido a esta observación de campo, la cual permite conocer, aunque de una forma muy somera, la composición de los primeros niveles geológicos, cuya conformación está relacionada con las etapas finales del vulcanismo regional. El material lítico que estamos estudiando parece ser coetáneo con el último proceso de formación de los paleo-suelos rojos que conoció el Campo de Calatrava, con una edad próxima al Würm I (Santonja, Querol, Peña).

DIVERSIDAD DE LOS MATERIALES

Como ya se ha expuesto anteriormente, la cantidad reunida de material pasa largamente de un centenar; además, existe más material recogido por la zona y depositado en el museo Arqueológico de Ciudad Real; aparte se tiene conocimiento de la posesión de algunas piezas por particulares:

Debido a la gran cantidad de lascas de desecho, piezas elaboradas, núcleos poliédricos, levalois y discoidales, obliga a pensar que se trata de un yacimiento-taller.

La materia prima con que está realizado el utillaje son cantos rodados de cuarcita de los que existe gran abundancia por los alrededores; algunos cantos en un porcentaje bajo son de origen gelifracto.

Existe alguna pieza realizada en roca de basalto de tonalidades grises, y una pieza, concretamente un bifaz, está realizado en piedra caliza, con abundantes concreciones de carbonatos que cementan fuertemente con arenas y pequeños guijarros rodados, lo cual hace pensar que esta pieza proceda de un nivel más inferior.

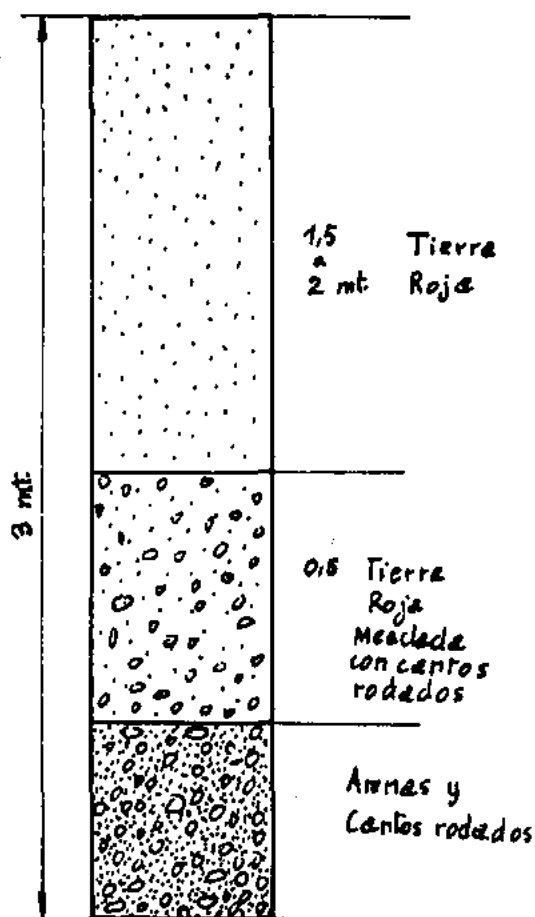


Fig. 2.—Corte estratigráfico observado en un pozo artesiano a 15 m. del yacimiento y próximo a la orilla izquierda del río Jabalón.

El conjunto lítico es muy diverso, sobresaliendo una gran cantidad de piezas bifaciales en un 60 % aproximadamente, raederas variadas, raspadores, muescas, piezas denticuladas, piezas poliédricas, piezas mixtas, etcétera.

El aspecto que presentan la totalidad de las piezas es el de «fres-

co», ya que apenas están las aristas y los levantamientos erosionados por acción fluvial y eólica, excepto en algunas piezas en donde se observa este fenómeno, pero muy atenuado.

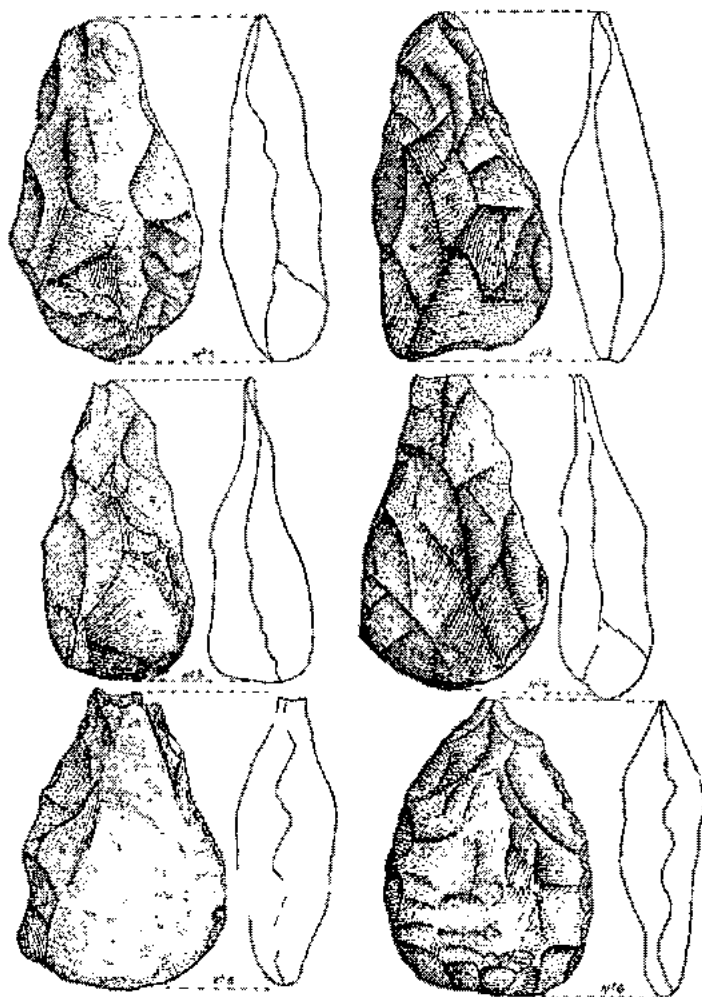


Fig. 3

(1/2)

Algunas piezas están fuertemente atacadas por carbonatos que forman concreciones externas de difícil eliminación (figs. 3, 4, 5 y 6 y Lám. II).

EDAD DE LAS INDUSTRIAS

El material lítico recogido se puede encuadrar perfectamente dentro del Paleolítico Inferior-Medio.

Existe una presencia débil de elementos encuadrables en una Pebble Culture representada por la aparición en el yacimiento en estudio

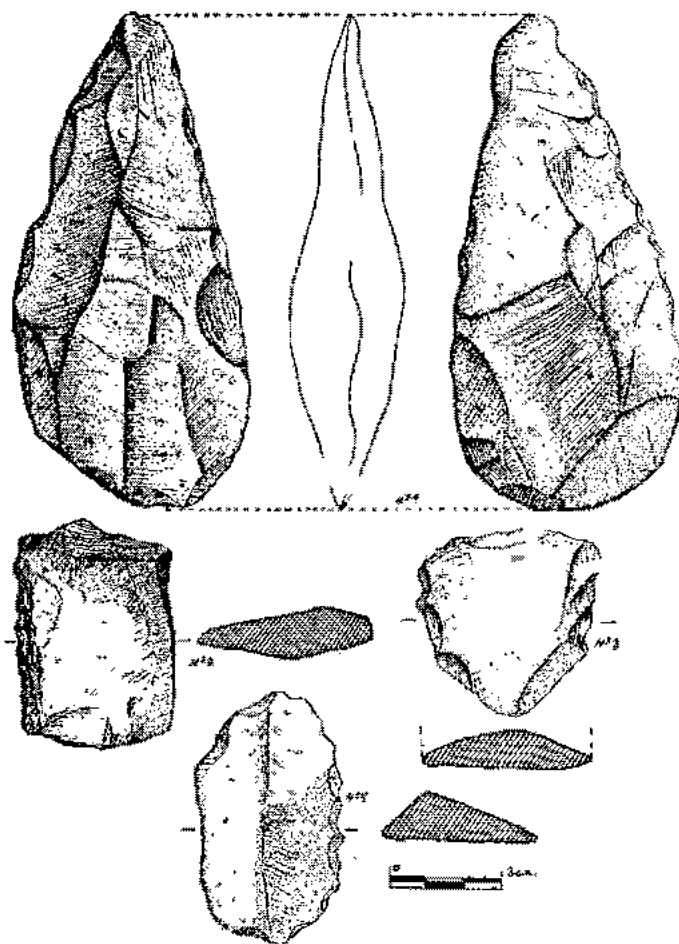


Fig. 4

(1/2)

de algunos Choppers y Chopping-tools, pero escasa, en una proporción de un 1 % en relación con otros útiles hallados.

Algunas piezas se pueden atribuir a un Achelense-Medio Evolucionado. El porcentaje de útiles líticos está representado por una gran

variedad de lascas, pero con una sobreabundancia de bifaces, pequeñas piezas bifaciales y núcleos en un 60 % aproximadamente.

Estas características observables en el conjunto de material, nos hace pensar que se trata de una facie Musteriense de tradición Acheulense.

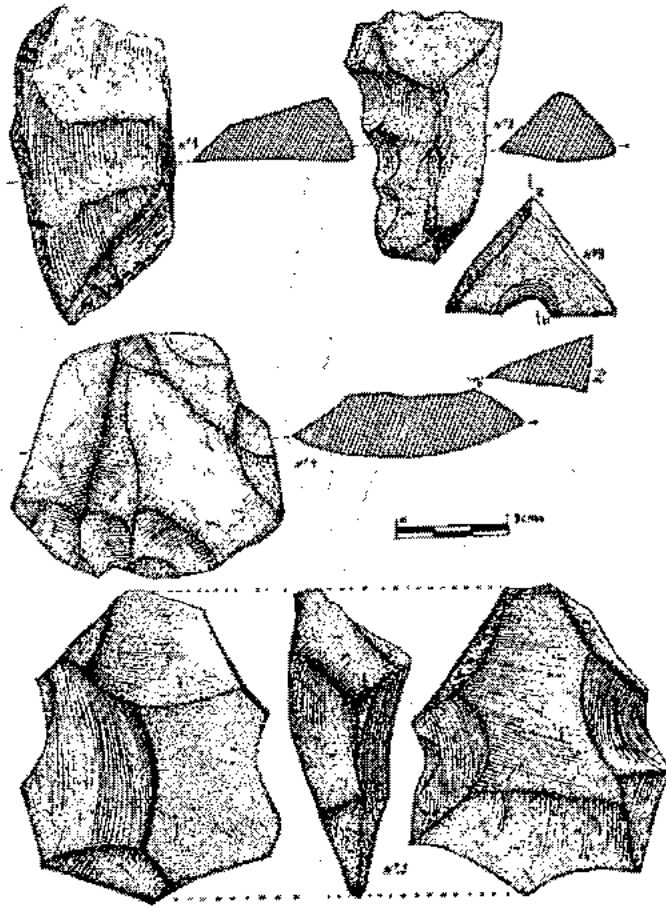


Fig. 6

(1/2)

CONCLUSIONES

Por su interés arqueológico, el yacimiento paleolítico de «El Chiquero» está llamado a ocupar un lugar importante dentro del estudio del paleolítico en el Campo de Calatrava, así como en su relación con otros lugares de la geografía española.

A la conclusión que se llega, es que la ocupación del río Jabalón y concretamente el área de «El Chiquero» por grupos humanos paleolíticos, se pudo producir durante el Würm I-II, alrededor del año 35000 antes de Jesucristo. Este yacimiento, así como otros localizados en la

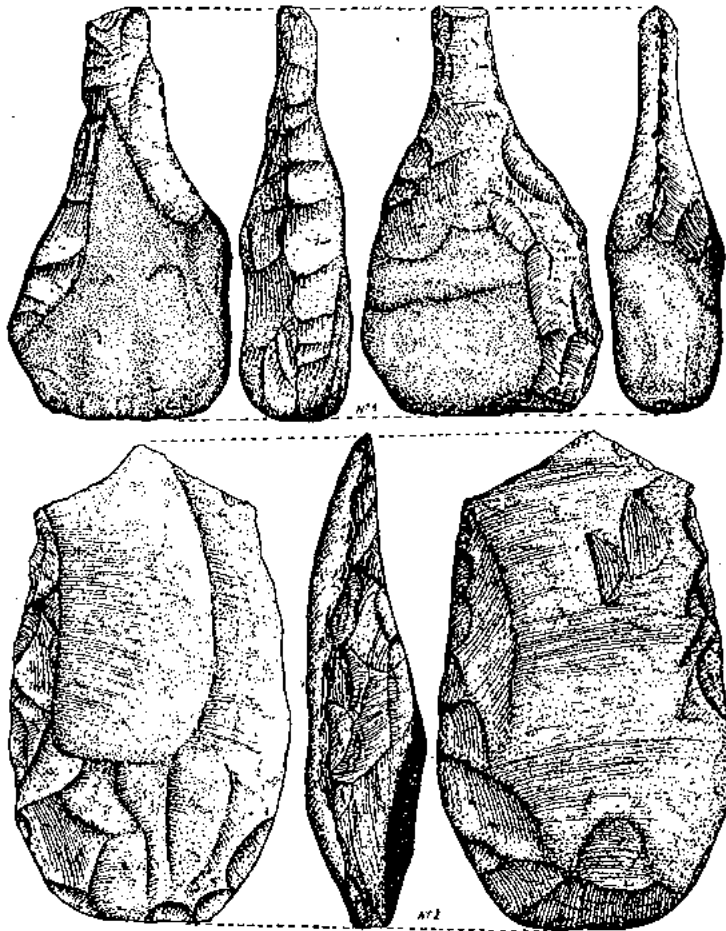


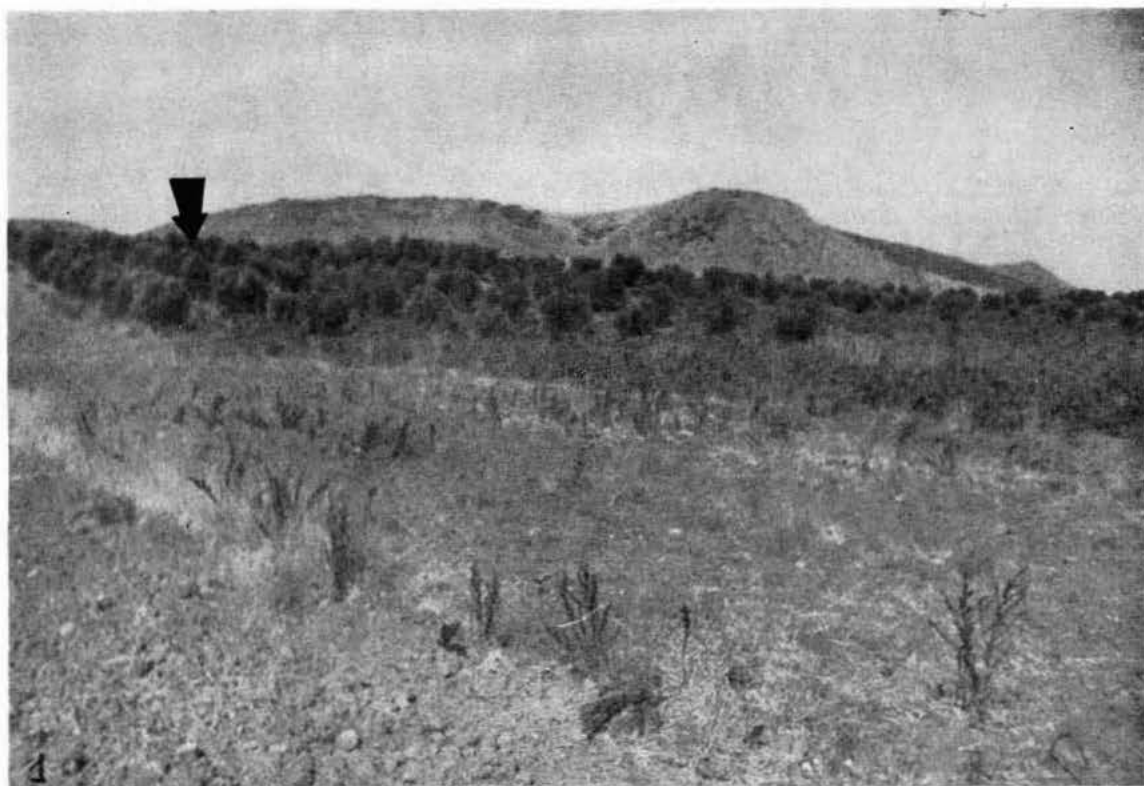
Fig. 6

(1/2)

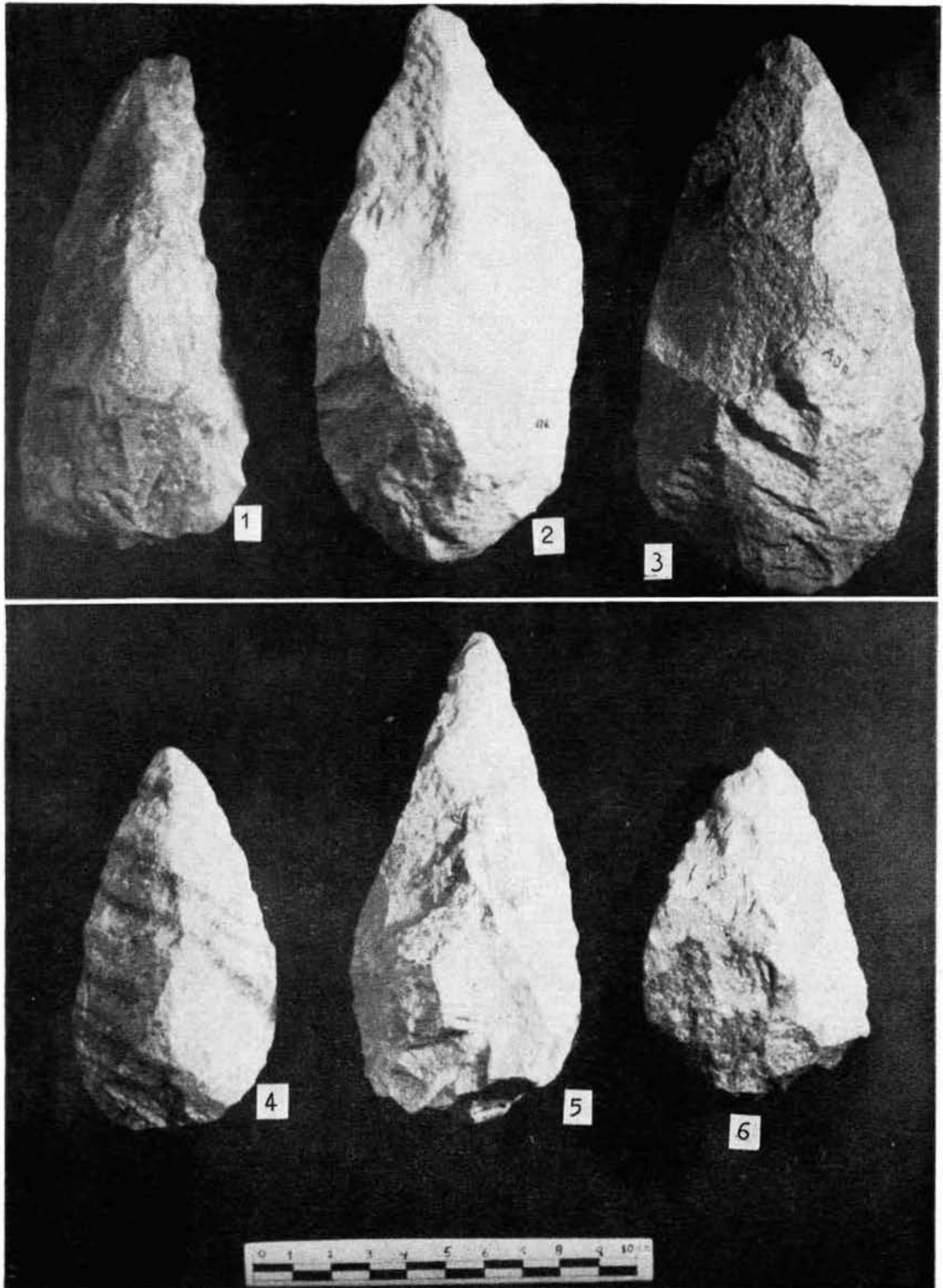
provincia, está situado próximo a cauces fluviales o láminas de agua. La frecuencia de industrias que se están dando en el río Jabalón, Guadiana y cursos de agua próximos, nos hace pensar en unas condiciones climáticas y ecológicas muy apropiadas para la vida de grupos humanos que habitaron el Campo de Calatrava y resto de la provincia de Ciudad Real durante las primeras etapas del Würm.

BIBLIOGRAFIA CONSULTADA

- F. BORDES: «Typologie du Paléolithique Ancien et Moyen». Publications de l'Institut de Préhistoire de l'Université de Bordeaux, Memoire I. Bordeaux, 1961.
- M. BREZILLON: «La dénomination des objets de pierre taillée». IV Supp. Gallia Préhistoire. Paris, 1968.
- J. M.ª MERINO: «Tipología lítica». Munibe XXI, fasc. 1, 2 y 3. San Sebastián, 1969.
- M.ª A. QUEROL: «Primer paso para una tipología analítica de cantos de trabajo. Selección de trazos distintos». XIII C. N. A. (Huelva, 1973). Zaragoza, 1975, págs. 99-108.
- M. SANTONJA y M.ª A. QUEROL: «Bifaz de sílex procedente de los alrededores de Avilés». Boletín del Instituto de Estudios Asturianos, 84-85. Oviedo, 1975, págs. 359-362.
- M. SANTONJA GOMEZ: «Industrias del Paleolítico Inferior en la Meseta española». Trabajos de Prehistoria, 33. Madrid, 1976, págs. 121-164.
- M. SANTONJA, M.ª A. QUEROL y J. L. PEÑA: «Aplicación de la tipología de industrias paleolíticas a la datación del Pleistoceno Superior en el Campo de Calatrava». Actas de la II Reunión del Grupo de Trabajo del Cuaternario (Jaca, 1975), vol. VI. Madrid, 1977, págs. 251-261.
- M. SANTONJA y M.ª A. QUEROL: «Estudio de industrias del Paleolítico Inferior procedentes de una terraza del Tormes (Galisancho, Salamanca)». Zephyrus, XXVI-XXVII. Salamanca, 1977, págs. 97-109.
- M. SANTONJA: «Los bifaces del Cerro de San Isidro (Madrid) conservados en el Museo Arqueológico Nacional». Revista de Archivos, Bibliotecas y Museos, LXXX, 1. Madrid, 1977, págs. 147-182.
- C. SANCHEZ MARTINEZ y F. GARCIA GARCIA: «Paleolítico en Cortijos Piedras de Santa Inés y Angulo, Villanueva de la Reina (Jaén)». XIV C. N. A. (Vitoria, 1975). Zaragoza, 1977, págs. 121-122.
- C. THIBAUT, M.ª A. QUEROL, C. VIGUIER y M. SANTONJA: «El yacimiento del Paleolítico Inferior arcaico de El Aculadero (Puerto de Santa María, Cádiz)». XIV C. N. A. (Vitoria, 1975). Zaragoza, 1977, págs. 69-80.



1.—El Chiquero. La flecha indica la localización del yacimiento-taller.
2.—Vista próxima al yacimiento-taller, desde la orilla izquierda del Jabalón.



- 1 y 5.—Bifaces tipo «Ficron micoquiense».
2.—Bifaz amigdalóide.
3.—Bifaz lanceolada.
4.—Bifaz amigdalóide, pasando a cordiforme alargada.
6.—Bifaz cordiforme.