

JERONI PAU VALOR ABAD\*

## EL JACIMENT IBÈRIC DE LA MUELA DE ARRIBA (REQUENA, VALÈNCIA)

**RESUMEN:** El presente artículo muestra los resultados obtenidos de la revisión y publicación de una antigua excavación realizada entre los años 1976 y 1983 en el poblado ibérico de La Muela de Arriba (Requena, Valencia). Este yacimiento encuadra su cronología entre finales del siglo IV a.C. y primera mitad del siglo II a.C. y depende jerárquicamente de una estructura político-territorial amplia y compleja como es la formada por el territorio de *Kelin*. En dicha estructura La Muela de Arriba ejerce una clara función defensiva y de control en la frontera Sudoeste.

Es un yacimiento nacido a raíz de la política de consolidación territorial protagonizada por las aristocracias guerreras de los siglos IV-III a.C. que vivirá su período de mayor esplendor a finales del siglo III a.C. y que verá su caída con la llegada del nuevo orden territorial romano.

**PALABRAS CLAVE:** Edad del Hierro, excavación, evolución territorial y jerarquía política.

*ABSTRACT: This article surveys the findings of an old excavation carried out between 1976 and 1983 in the Iberian settlement of La Muela de Arriba (Requena, València). This settlement can be dated between the end of the IV century b.C. and the first half of the II century b.C. The city of Kelin was the centre of the wide and complex political structure to which this settlement belonged. La Muela de Arriba played a clearly defensive role in this structure, it controlled the southwest border of the territory dominated by Kelin.*

*This settlement is the result of a policy of territorial consolidation followed by the fighting Iberian aristocracy of the IV-III century b. C., its decay began with the Roman domination.*

**KEY WORDS:** Iron Age, excavation, territorial evolution & political hierarchy.

---

\* Passatge del Parterre, 2, 2a. 03801 Alcoi (Alacant). E-mail: jeroniv@hotmail.com.

## 1. INTRODUCCIÓ

Aquest article naix amb la intenció de presentar alguns dels resultats obtinguts de la revisió dels materials del jaciment ibèric de La Muela de Arriba.<sup>1</sup> Aquest, és un dels pocs jaciments excavats a la plana de Requena-Utiel (València) i el nostre objectiu va estar el de donar a conèixer els seus materials i estructures per tal d'integrar el jaciment dins de l'evolució político-cultural de la comarca a època ibèrica, en la qual venim treballant els darrers anys, a través de diversos estudis territorials (Duarte et al., 2000; Mata et al., 2000; Mata et al., 2001a i b).

Els antecedents de l'excavació que presentarem en les següents línies es remunten a l'any 1976 en el qual s'iniciaren un total de 7 intervencions arqueològiques dirigides per José Pérez Aparicio que duraren fins l'any 1983. D'aquestes intervencions tan sols comptàvem amb uns breus informes preliminars publicats pel Departament d'Història Antiga de la Universitat de València (Aparicio i Latorre, 1977; Aparicio i San Valero, 1977; Aparicio et al., 1979, 1983 i 1984) i un article publicat a la revista comarcal de Requena *Oleana* (Martínez García, 1991). La informació que trobarem en aquestes publicacions restava encara molt incompleta tant pel que fa a la interpretació com pel que fa a la documentació, i per tant la nostra tasca ha estat, sobretot, destinada a remuntar i reinterpretar el trencaclosques d'aquesta excavació a partir dels materials dipositats al SIP de la Diputació de València i al Museu Municipal de Requena, i també a partir de les restes conservades al propi jaciment. Una tasca que no ha resultat gens fàcil donada la inexistència de cap tipus de material tècnic (diaris, informes, planimetries, fitxes o fotografies) dipositat als respectius museus.

La metodologia emprada a l'hora de portar a terme aquesta tasca ha consistit bàsicament a inventariar, dibuixar i estudiar tot el material disponible, elaborar una planta general dels sectors excavats, aportar material fotogràfic sobre les restes conservades, i en darrer lloc, realitzar un estudi territorial amb la finalitat d'introduir el jaciment dins de l'evolució històrica comarcal durant l'època ibèrica.

Cal dir que, aquest estudi, possiblement, no ha estat massa fructífer a quant als resultats obtinguts sobre la seua interpretació estratigràfica, com a conseqüència dels problemes adès esmentats, però sí que ha cobert un gran buit d'informació a quant a l'estudi i datació dels seus materials i ha aportat un major coneixement territorial tant del jaciment i la seua funcionalitat com dels contactes comercials que aquest manté amb la resta de jaciments del seu entorn comarcal.

És per tant, aquest treball, un estudi exemplificador d'una política jeràrquica i territorial dins d'un territori d'interior, frontera entre la Ibèria i la Celtibèria. Un estudi en el qual veu-

---

1. Treball d'investigació llegit al Departament de Prehistòria i Arqueologia de la Universitat de València, sota la direcció de Na Consol Mata Parreño (Valor, 2003).



Fig. 1.- Vista panoràmica del jaciment ibèric de La Muela de Arriba (Requena, València).

rem com un jaciment de caire estratègic i defensiu, com és el cas de La Muela de Arriba, sembla nàixer baix unes directrius i amb uns objectius pre-establerts que responen a uns interessos més globals que no pas particulars, vinculats al territori de la ciutat ibèrica de *Kelin*.

## 2. EL JACIMENT

### 2.1. Localització

El jaciment de la Muela de Arriba és un petit poblat ibèric assentat sobre el cim d'un tossal d'uns 16.128 m<sup>2</sup> amb forma d'altiplà (fig. 1), el qual es troba a 688 m sobre el nivell del mar i a 10 m del pla més immediat. Se situa al terme municipal de Requena (València) i la seua ubicació topogràfica exacta coincideix amb les coordenades U.T.M. x649000 i y4368000.<sup>2</sup>

La mola sobre la qual s'assenta el jaciment és de roca calcària i forma part de les petites estribacions muntanyenques de la rambla de Caballero que vessa les seues aigües en el riu Cabriol.

És una petita muntanya d'escassa alçada, però posseeix un domini visual molt ampli des de la seua vessant nord i est, des de les quals domina un pla que abasta uns 5-6 km en línia

2. Instituto Geográfico Nacional (1996): *Mapa Topográfico Nacional, Los Isidros (719-II)*, escala 1:25.000, Madrid.

recta delimitat per la serra de La Ceja (fig. 2). En aquest pla s'ubiquen petites poblacions agrícoles com Las Casas de Cuadra, Los Duques, Casas de Eufemia, Los Ruices, Los Marcos o Las Monjas, que exploten conreus de secà.

Per la vessant oest el jaciment té la visibilitat truncada a escassos quilòmetres per la serra del Rubial, i per la vessant sud la visibilitat abasta el pla que va decreixent, abruptament, cap a la rambla d'Albosa.

## 2.2. L'entorn mediambiental i la captació de recursos

Per tal d'intentar aproximar-nos a la possible utilització dels recursos mediambientals i a la reconstrucció de l'entorn del jaciment en època ibèrica, ens hem vist amb el problema de comptar sols amb unes poques mostres faunístiques, arreplegades en excavació, i amb una total inexistència de cap altre tipus de mostres (antracològiques, carpològiques o pol·líniques); així doncs, la reconstrucció de la fauna s'ha hagut de basar en l'estudi d'a-



Fig. 2.- Fotografia aèria del jaciment i el seu entorn.

questes poques restes existents<sup>3</sup> i la reconstrucció de la flora en l'estudi dels mapes de composició i d'usos del sòl actual (DD.AA., 1996) a més dels recents treballs publicats a la comarca per a època ibèrica (Grau et al., 2001).

Així mateix, per a delimitar la zona o àrea de captació del jaciment respecte al medi, vam establir dos radis de captació: un ampli, estimat en 5 km al voltant del jaciment, i un més reduït o de captació immediata estimat en 1 km (fig. 3) (Vita-Finzi, 1978: 83-88), una proposta que vam seguir pels resultats satisfactoris que havia donat en altres jaciments (Bonet i Mata, 2002, 167-168).

La primera cosa que es va poder observar, una vegada delimitat l'espai d'estudi, és que els recursos hidrològics són abundants; així, a escassos metres del jaciment tenim la font de La Mina, que segurament és un dels factors claus perquè el jaciment s'instal·le en aquest tos-

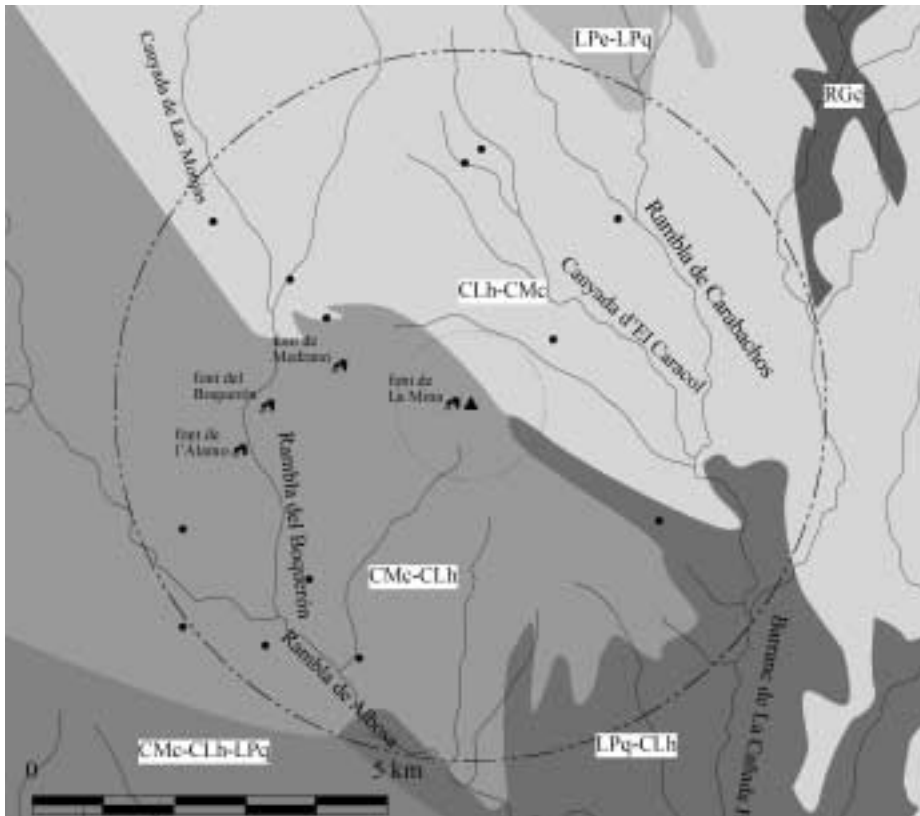


Fig. 3.- Mapa de composició dels sòls en l'àrea de captació del jaciment: CLh, Calcisòl-hàptic; CMc, Cambisòl-calcari; LPq, Leptosòl lític; LPe, Leptosòl èutric; RGe, Regosòl-calcari.

3. Conjunt de restes faunístiques estudiades per Alfred Sanchis Serra (Servei d'Investigació Prehistòrica de la Diputació de València).

sal, i, en un radi aproximat de dos-tres quilòmetres cap a l'est, tenim les fonts de Medrano, El Boquerón i El Álamo, fonts de les quals no hi ha constància arqueològica que pogueren funcionar en l'època, però que cal tindre en compte perquè diversos jaciments contemporanis al nostre, com Los Antones, Las Monjas, Casa del Pinar o El Relame, es troben prop d'elles.

A més d'aquestes fonts, veiem com en l'àrea de captació, compresa dins del radi de 5 km, les rambles i torrents són abundants i van a desembocar al llit del riu Cabriol, destacant: la canyada de El Caracol i la rambla de Carabachos al nord-est, que acaben per confluïr en la canyada Honda i la rambla de Caballero; i la canyada de Las Monjas i la rambla de El Boquerón, al nord-oest, les quals acaben formant la rambla de Albosa que discorre en direcció NO/SE fins desembocar també en la rambla de Caballero.

Pel que fa a l'estudi de composició dels sòls actuals, veiem com la zona està ubicada en la part més meridional de l'àrea de transició entre la Serralada Ibèrica i la Cadena Bètica, la qual comprén una gran cubeta de sediments terciaris. Les combinacions de tipus de sòls que podem trobar allí són diverses, però les que entren dins de l'àrea de captació del jaciment són les combinacions formades per tres tipus de sòl sobretot (fig. 3): el cambisòl calcari, el calcisòl hàplic i el leptosòl lític.

Les combinacions dels dos primers tipus de sòl són les que dominen, dividint la zona d'estudi en dos grans blocs distingits tan sols pel percentatge en què es presenten cadascun d'ells, mentre que el leptosòl lític té una menor representació i es presenta formant combinació amb el calcisòl hàplic.

En resum, podem dir que les terres on predominen els calcisòls es dediquen als conreus de secà, apareixent extensos camps de vinya, oliveres, ametlers i alguns cereals; les terres on predominen els cambisòls, normalment, estan ocupades per una vegetació formada per pi blanc, llentiscle i coscoll; i les terres on predominen els leptosòls hi ha una vegetació formada per garric, romer i càdec.

Ara bé, si intentem aproximar-nos a la vegetació en l'època ibèrica plena, a través dels estudis realitzats a la comarca (Grau et al., 2001), veiem que:

Per a les espècies arbòries i arbustives silvestres es troba un nombre més variat que en l'actualitat; així hi ha una vegetació on predomina el pi blanc (*Pinus halepensis*), l'arbocer (*Arbustus unedo*), la sarriassa (*Cistus sp.*), el bruc (*Erica multiflora*), el ginebre (*Juniperus communis*), l'alzina (*Quercus ilex-coccifera*) i el coscoll (*Quercus coccifera*), d'entre les quals el pi blanc i el coscoll perviuen en els sòls actuals.

Per a les espècies domèstiques i de cultiu, també es confirma una major varietat; podem veure que són els cereals i les lleguminoses les que predominen en conjunt, per exemple: l'ordi (*Hordeum vulgare*), el mill (*Panicum miliaceum*), el blat dur (*Triticum aestivum-durum*), la veça (*Vicia sativa*), la llentilla (*Lens culinaris*) i la guixa (*Lathyrus sativus*), seguides per la vinya (*Vitis vinifera*) i arbres fruiters com l'olivera (*Olea europaea*) i la figuera (*Ficus carica*).

Cal dir que en l'actualitat s'ha produït una inversió en la importància dels cultius cerealícoles front als fruiters. Els cultius majoritaris són vinya i arbres fruiters: ametlers i oliveres, mentre que els cereals i les lleguminoses són molt minoritaris.

Fent un compendi de tot, podem dir que tenim una àrea de captació caracteritzada per un entorn sec, típic d'interior, amb temperatures extremes per a l'hivern i l'estiu, on els cultius són majoritàriament de secà i els aportats d'aigua de pluja són escassos, per la qual cosa els jaciments s'ubiquen a prop de fonts naturals, rambles, canyades o barrancades de tipus torrencial.

En darrer lloc, i com a una de les fonts de subsistència del jaciment, fem esment de l'activitat pecuària. De les poques restes faunístiques arreplegades a l'excavació, són l'ovella (*Ovis aries*) i el porc (*Sus sp.*) els únics animals identificats, espècies que probablement formaren part d'una cabanya d'animals domèstics més àmplia.

### 2.3. Descripció i interpretació de l'àrea excavada i de les estructures conservades

Arran de la informació extreta dels articles publicats sobre el jaciment, sembla que es van excavar dos sectors diferenciats dins del poblat, que nosaltres hem anomenat Sector 1 i Sector 2 (figs. 4 i 5). El Sector 1 actualment es troba bastant arrasat, i s'ubica a la vessant nord-oest del jaciment, i el Sector 2 encara conserva part de les estructures, i s'ubica a la vessant nord-est del jaciment.

El primer sector sembla haver sigut excavat entre els anys 1976-1981, i en ell trobem una cata de tipus rectangular, encara que bastant mal traçada, d'aproximadament uns 11-12 m x 6 m. Les estructures estan deteriorades, però encara es poden apreciar dos departaments bastant clars i entreveure les línies bàsiques d'una possible vivenda.

Els murs que conformen les estructures fiten amb la vora del tossal i es troben orientats en direcció NO/SE, formant un conjunt de tres departaments en línia que deuen pertànyer a una mateixa fase constructiva (fig. 5).

Cal ressenyar que en aquest sector, els seus excavadors proposaven l'existència d'un possible forn ceràmic que fins i tot conservava part de la cúpula. Nosaltres posem en dubte aquesta idea, donat que l'existència d'un forn ceràmic dins d'un jaciment és inversemblant, car està demostrat que s'ubiquen lluny dels nuclis urbans i prop dels recursos i les matèries primeres necessàries (argiles i cursos d'aigua). Igualment, tampoc s'han trobat indicis als materials catalogats per mantindre aquesta afirmació, com podrien ser pelles d'argila o defectes de cuita. Així doncs, pensem que els excavadors haurien d'haver tret a la llum un forn metal·lúrgic més que no pas un de ceràmic, ja que hi ha una gran quantitat d'objectes metàl·lics documentats, entre ells: diversos reblons, claus i eines de ferro, alguna anella de bronze i un projectil de fona fet de plom (fig. 6). Objectes entre els quals cal destacar un

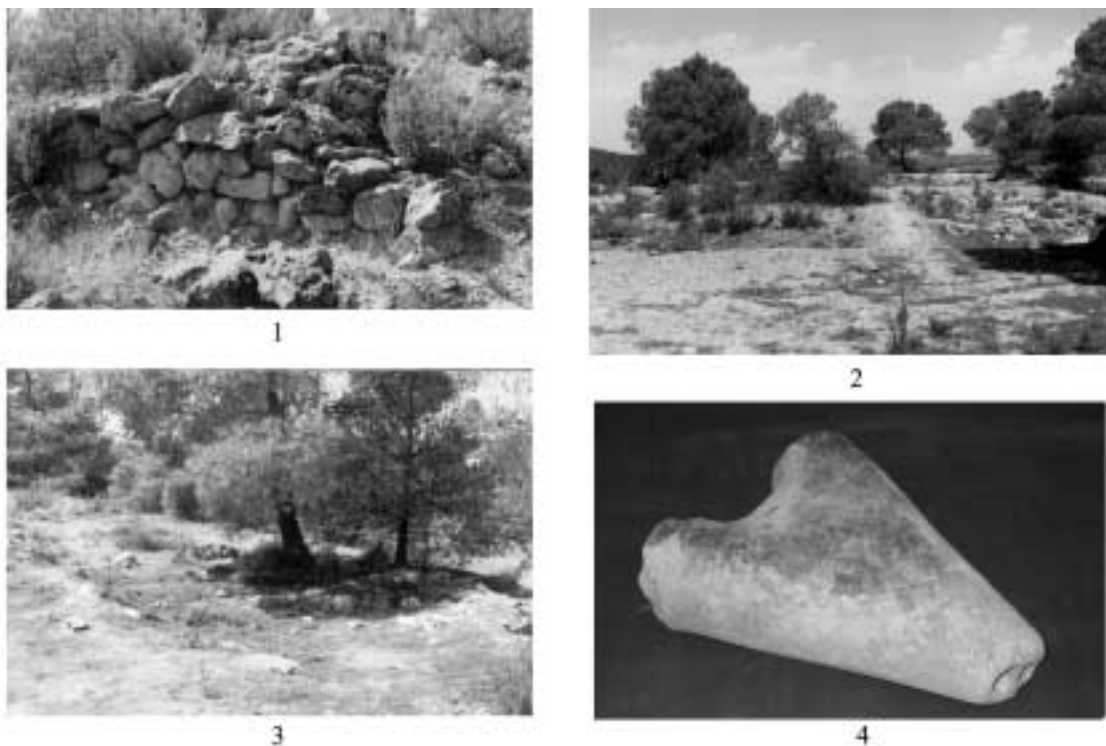


Fig. 4.- 1, vista del basament d'una torre conservada; 2, vista del sector 2 de l'excavació; 3, vista del sector 1 de l'excavació; 4, fotografia d'una tovera trobada al sector 1.

conjunt de 7 eines de ferro de fulla lleugerament corbada i de secció triangular, les quals acaben en un dels seus extrems en punta i en l'altre en un rebló arrodonit (fig. 6, nº 1-4); la seua identificació no està clara, de moment, donat que no trobem cap paral·lel dins de l'instrumental ibèric repertoriat (Pla, 1968; Sanahuja, 1971); així com tampoc entre l'armament (Quesada, 1997a), però esperem, en breu, poder adscriure-les a alguns tipus de funció, mitjançant altres paral·lels arqueològics o etnogràfics.

D'altra banda, possiblement, la troballa més reveladora que ens confirma aquesta activitat metal·lúrgica al sector 1 és la presència d'una tovera procedent del Museu de Requena; restaurada i en perfecte estat de conservació, aquesta té una forma quasi triangular i una secció cònica amb dos conductes destinats a l'entrada d'aire al forn, pels quals s'introduirien les manxes que insuflarien l'aire (fig. 4, nº. 4; fig. 6, nº. 11). Així, de tenir algun tipus de forn metal·lúrgic aquest seria del tipus forn de cubeta, on el ferro, prèviament reduït, es treballaria per a elaborar els diversos utensilis (Mohen, 1992: 168-174).

El sector 2 de l'excavació sembla més clar i conserva, encara, part de les estructures i de les quadrícules excavades; així, doncs, l'hem intentat reconstruir a partir de la planta publicada l'any 1983 (Martínez García, 1991) i de les estructures que encara es veuen en l'actualitat (fig. 5).



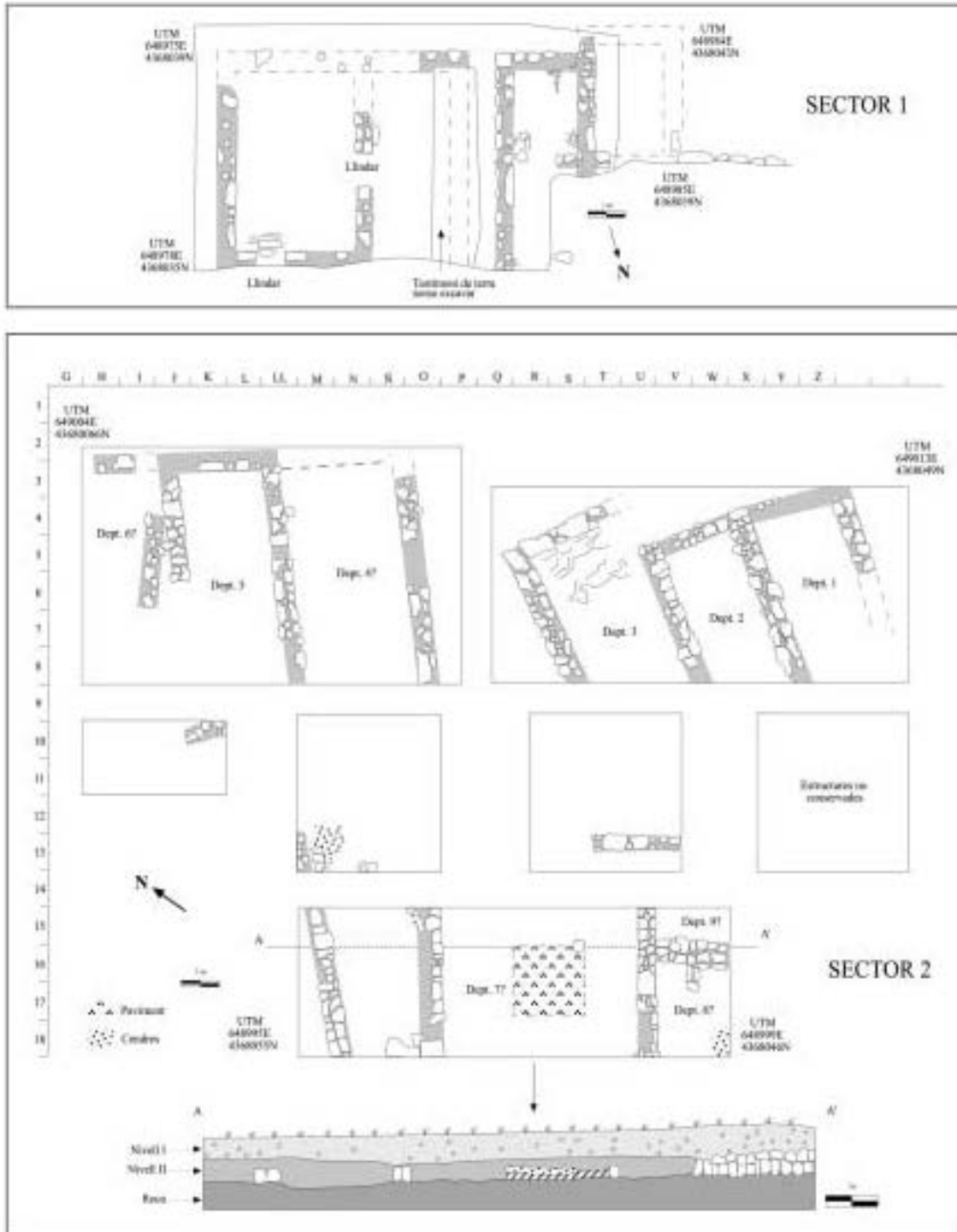


Fig. 5.- Planimetries de l'excavació: Sector 1, croquis a escala de les estructures conservades; Sector 2, planimetria i tall estratigràfic de l'excavació i de les estructures conservades actualment (elaboració: J.P. Valor/J.M. Martínez García).

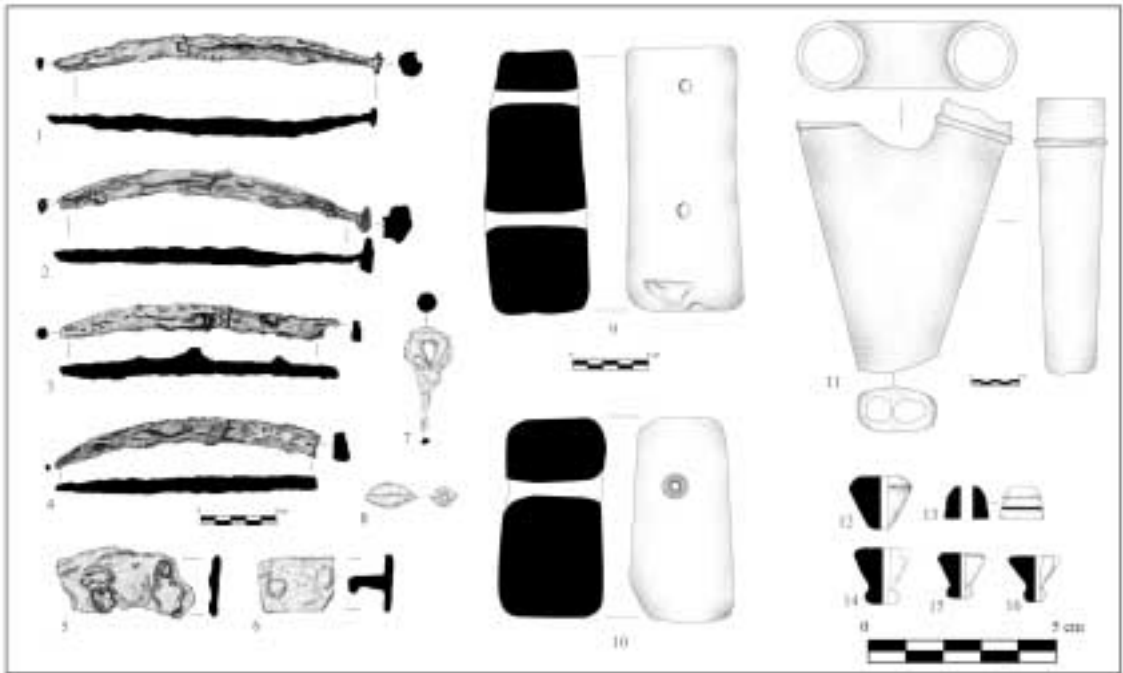


Fig. 6.- 1-4, eines i instruments de ferro; 8, glande de plom; 9-10, pondera; 11, Tovera; 12-16, fusaioles.

És un sector que va ser excavat entre els anys 1981-1983, on existeixen 7 quadrícules obertes que encara avui es poden diferenciar. D'aquestes 7 quadrícules tan sols comptàvem amb una referència clara sobre 3 d'elles, les quals van ser publicades; les altres 4 mancaven de planimetria i per tant vam haver de dibuixar-les i ubicar-les respecte a les anteriors.

Cal dir que les noves quadrícules dibuixades no s'ajusten exactament a les dimensions de l'eix de coordenades publicat el 1991, però açò es deu, en part, al fet que els límits de les cates estan ja bastant deteriorats i, sobretot, que en el seu moment no es van fer regulars, com es descriu a les publicacions.

En aquestes cates no arribem a observar cap departament tancat, car els testimonis de terra ens impedeixen una visió global; malgrat tot, sí que podem observar com moltes de les estructures presenten orientacions diferents, la qual cosa ens fa pensar en l'existència de diferents moments constructius que no s'han diferenciat als articles. En principi, per la semblança de l'orientació, podem observar dues possibles vivendes amb una orientació bastant semblant NE/SO i una tercera amb una orientació diferent NN-E/SS-O. De les dues primeres, una està formada pels departaments 4-6 i l'altra pels departaments 7-9; pel que fa a la tercera vivenda, que possiblement siga d'un moment constructiu diferent, està formada pels departaments 1-3.

Dels materials que s'han pogut correlacionar amb les quadrícules cal destacar la troballa de diverses escòries de ferro i bronze en les quadrícules M-O/10-13 i 15-18, la qual cosa

ens fa pensar en la presència d'un altre possible forn metal·lúrgic, que junt al del Sector 1 testimonien el treball dels metalls al jaciment i ajuda a completar la visió sobre aquesta activitat a la comarca (Ferrer, 2000).

Quant a l'estratigrafia, podem dir que a l'excavació es van distingir 2 nivells arqueològics, (fig. 5) un *Nivell I* superficial on els materials es troben regirats per les feines de llaurança i un *Nivell II* on es documenten les estructures habitacionals, les quals, en última instància, es recolzen sobre la roca mare. En el *Nivell I* no podem precisar una cronologia clara perquè trobem des de materials ibèrics de distintes èpoques fins a alguns fragments de ceràmica islàmica possiblement vinculats a una ocupació residual que potser ni tan sols corresponga a un hàbitat. Tot seguit, en el *Nivell II* podem veure, clarament, una cronologia compresa entre la segona meitat del segle IV aC i la primera meitat del segle II aC; en aquest nivell trobem fragments de ceràmica àtica i ceràmica ibèrica amb decoracions típiques dels segles IV-III aC i produccions ibèriques, més tardanes, junt a algunes importacions de vernís negre pertanyents a la campaniana A mitja, que ens indiquen el final del poblament cap a principis del segle II aC.

En la seqüència cronològica no podem distingir entre les possibles fases d'hàbitat que haguera pogut oferir el poblat, donat que en el seu moment no es van distingir a l'estratigrafia i ara és impossible interpretar-les, per tant, l'única cosa que ens resta és l'aportació cronològica que pot mostrar-nos el conjunt de materials arreplegat, com veurem més avant.

Finalment, per concloure amb l'apartat de les estructures conservades, cal parlar sobre el parament murari que conserva el jaciment, aquest es presenta en diversos trams al llarg de la vessant sud de la mola i tan sols sobreix uns escassos centímetres del sòl, conservant encara en bastant bon estat part de l'alçat d'una torre de planta quadrangular (fig. 4, nº 1).

El tram de parament murari que s'aprecia es troba en la seua major part enderrocat i s'orienta d'est a oest seguint el relleu de la mola. En aquells trams on millor es pot observar, veiem que s'estructura en dues cares de pedres desbastades de mitjana grandària que es col·loquen a les façanes interior i exterior, i un reblit de runa, de petita grandària, deixat caure entremig. El seu gruix és d'uns 80 cm i l'alçada i la llargària resten imprecises fins que no es realitzi una neteja i desbrossament de la zona.

La torre és de planta rectangular i sembla enllaçar amb el tram de muralla conservat. Manté dues alineacions de pedres esglaonades, una de les quals sembla respondre al cos principal de la torre i l'altra a un reforç o extensió exterior, tal i com sovint es documenta a les torres del Camp de Túria (Díes, 1991: 174). L'alçada conservada de la torre arriba aproximadament a 1 m i l'amplària a 8 m en la cara frontal i 3 m en les laterals.

La torre sembla tindre una orientació N-E i pareix formar un angle obtús amb la muralla. On acaba la torre hi ha un tram aclarit de fàcil accés als camps de cultius que possiblement fóra l'antic accés al jaciment. Així doncs, podria tractar-se d'una torre a l'entrada del jaciment. No sabem si seria l'única o estaria acompanyada d'una altra, com sol ser habitual, donat que al vol-

tant de la torre que es conserva hi ha una gran quantitat de runa i enderroc que junt als matolls fan impossible delimitar qualsevol altra estructura; a més, també hi ha la possibilitat que al jaciment sols hagués una torre i amb l'ajuda de la murada formaren una entrada en colze.

En general, el material emprat en la construcció de la muralla sembla roca calcària de la zona travada en sec, sense cap tipus d'argamassa apreciable per a la juntura i podem dir, per tant, que és una construcció simple realitzada amb materials locals i de caire totalment indígena.

El recinte emmurallat que tenim respon al tipus "muralla de barrera" (Bonet i Mata, 1991: 14) o subtipus IA (Gusi et al., 1991: 87), els quals s'utilitzen en poblats ubicats en cims o altiplans escarpats i de fàcil defensa que sols necessiten protegir les zones d'accés més vulnerables on l'altura no és suficientment elevada. Així, en el nostre jaciment, la muralla s'ubica tan sols en la vessant sud de la mola, la vessant més accessible.

### 3. ELS MATERIALS CERÀMICS

#### 3.1. La tipologia

La classificació ceràmica es va elaborar, sobretot, a partir de dos aspectes bàsics com són: la descripció morfo-funcional dels materials, seguint la proposta tipològica elaborada en el seu dia per Mata i Bonet (1992), i el recompte del material tant per *Nombre Mínim d'Individus* (Asensio i Sanmartí, 1998) com per nombre de fragments.

A partir d'aquests dos punts bàsics, es va realitzar una comparació amb el repertori d'altres jaciments de cronologies semblants com: *Kelin*/Los Villares IV (Pla, 1980; Mata, 1991), El Molón (Almagro-Gorbea et al., 1986; Lorrio, 2001), Casillas del Cura (Martínez Valle et al., 1997, 2000 i 2001), *Edeta* (Bonet, 1995), el Puntal dels Llops (Bonet i Mata, 1981 i 2002), El Castellet de Bernabé (Guérin, 1995), la Serreta (Grau Mira, 1996 i 2002), el Puig d'Alcoi (Espí i Moltó, 1997), el Puntal de Salinas i l'Escuera (Nordström, 1973; Hernández i Sala, 1995; Sala, 1995; Abad et al., 2001), l'Alcúdia (Sala, 1992), la Bastida de les Alcusses (Fletcher et al., 1965-69; Dies et al., 1997) o El Cigarralejo (Cuadrado, 1987), per arribar a establir les possibles semblances que La Muela de Arriba podia tindre amb jaciments de la seua pròpia comarca i les influències que podria haver rebut d'altres territoris veïns.

Si atenem a la descripció dels materials veiem que al jaciment hi ha dos tipus de pastes ceràmiques, la fina o classe A i la tosca o classe B, les quals presenten característiques pròpies d'un repertori evolucionat emmarcat dins del període Ibèric Ple.

La classe A posseeix unes pastes depurades i allisades, de colors majoritàriament homogenis i oxidants i amb desgreixants menuts i escassos.

La classe B posseeix unes pastes tosques que resulten aspres al tacte, amb desgreixant abundant i sotmeses a una cocción reductora.

Com que no volem presentar ací l'anàlisi detallada de cada subtipus tipològic com vam fer en el seu dia, presentem un resum dels grups funcionals repertoriats a l'àrea excavada en un quadre formal (fig. 7), i tan sols analitzem ací aquells grups tipològics que ens van aportar una informació més significativa i dels quals vam trobar paral·lels en altres jaciments.

Així doncs, les primeres peces que podem destacar són les àmfores; entre elles la majoria es podien incloure al grup I-6 (Ribera, 1982: 106) o A.I.1.2 (Mata i Bonet, 1992), amb vores engrossides, rectes o ametlades que comencen l'arrancada del muscle de forma arrodonida, però entre el conjunt d'àmfores repertoriades volem parar atenció en: un exemplar amb vora destacada (fig. 8, nº 4) del qual vam trobar un paral·lel igual al Castellet de Bernabé (Guérin, 1995: làm. 78, 373) i dos exemplars de vora engrossida plana, amb una petita carena al llavi i una arrancada del muscle arrodonit molt tancada (fig. 8, nº 2-3) que són típiques de les produccions de la terrisseria de Las Casillas del Cura, Requena (Martínez Valle et al., 2000: fig. 3), un conjunt terrisser que centra aproximadament la seua cronologia entre el segle V i la primera meitat del segle IV aC (Duarte et al., 2000: 233), però que en els seus moments finals podria haver conviscut amb el nostre jaciment i haver-lo abastit, donada la seua proximitat.

Un altre grup tipològic que cal destacar són les tenalletes sense muscle (A.II.2.2); d'aquest tipus s'han catalogat cinc exemplars amb paral·lels iguals a altres jaciments: dos d'ells tenen una vora motllurada molt estilitzada i els llavis formen un angle de quasi 90° amb l'arrancada del coll (fig. 8, nº 13 i 14), dels quals hi ha un paral·lel molt semblant, amb decoració, al Castellet de Bernabé (Guérin, 1995: làm. 55, 269); el tercer exemplar té una vora ampla i sortint i un baquetó al terç superior del vas (fig. 8, nº 23), del que trobem un paral·lel igual a Los Villares/IV (Mata, 1991: fig. 32, 3); finalment, els dos exemplars restants tenen una vora lleugerament pendent i engrossida (fig. 8, nº 20 i 21) i pertanyen a una producció local fabricada al centre terrisser de La Casa Guerra (Requena), un complex de forns ceràmics d'època plena que abasteix els jaciments compresos en un radi màxim de 32 km i del qual podem trobar produccions en altres jaciments comarcals (Duarte et al., 2000: figs. 1 i 5).

Un altre grup tipològic interessant de ressenyar són les tenalles i tenalletes de broc inferior per a la decantació (A.I.3 i A.II.3); aquestes fan acte de presència al jaciment de forma molt fragmentada i no conservem cap perfil complet (fig. 8, nº 15), però és interessant ressenyar-les perquè són exemplars que tenen un broc de parets decreixents amb forma arrodonida i es pot identificar amb la forma M de Conde, la qual es dona a la majoria de territoris ibèrics, exceptuant Andalusia i el Sud de França (Conde, 1987: 35-37).

Un grup tipològic més a ressenyar són els *lebetes* (A.II.6); entre aquest conjunt hem documentat alguns exemplars que per la seua decoració, grandària mitja i cos globular, són

## CERÀMICA CLASSE A

Tipologia	NMI	%
<b>Recipients emmagatzemar</b>	<b>48</b>	<b>11%</b>
A.I.1 (àmfora)	25	52,08%
A.I.2.1 (tenalla amb muscle)	6	12,50%
A.I.2.2 (tenalla sense muscle)	16	33,33%
A.I.3 (tenalla amb broc)	1	2,08%
<b>Recipients multifuncionals</b>	<b>171</b>	<b>38%</b>
A.II.2 (tenalleta)	3	1,75%
A.II.2.1 (tenalleta amb muscle)	2	1,17%
A.II.2.2 (tenalleta sense muscle)	78	45,61%
A.II.3 (tenalleta amb broc)	2	1,17%
A.II.6 (lebes)	75	43,86%
A.II.7 (kalathos)	5	2,92%
A.II.8/A.II.9 (cantimplora/barral)	3	1,75%
A.II.10 (pot)	3	1,75%
<b>Recipients servei de taula</b>	<b>191</b>	<b>43%</b>
A.III.1 (ampolla)	13	6,81%
A.III.2 (pitxer/Oinochoe i Olpe)	7	3,66%
A.III.4 (calzeforme)	35	18,32%
A.III.4.1 (perfil globular)	17	8,90%
A.III.4.2 (perfil en S)	11	5,76%
A.III.6 (copa)	6	3,14%
A.III.8.1 (plat vora exvassada)	27	14,14%
A.III.8.1.1 (p. v. ex. gran)	6	3,14%
A.III.8.0.2 (platets)	9	4,71%
A.III.8.1.2 (p. v. ex.)	13	6,81%
A.III.8.2 (pàtera)	30	15,71%
A.III.8.2.1 (p. gran)	11	5,76%
A.III.8.2.2 (patereta)	2	1,05%
A.III.8.3 (escudella)	4	2,09%
<b>Microvasos d'us divers</b>	<b>4</b>	<b>1%</b>
A.IV.1 (ampolleta)	2	50%
A.IV.2 (ungüentari)	1	25%
A.IV.3 (copeta)	1	25%
<b>Objectes feines domèstiques</b>	<b>23</b>	<b>5%</b>
A.V.1 (tapadora)	5	22%
A.V.5 (mà de morter)	1	4%
A.V.7 (pondus)	9	39%
A.V.8 (fusaiola)	8	35%
<b>Imitacions</b>	<b>8</b>	<b>2%</b>
A.VI.3 (skhyphos)	2	25,0%
A.VI.4 (krateriskos)	1	12,5%
A.VI.6 (plati/pàteres)	3	37,5%
A.VI.8 (altres)	2	25,0%

## Nombre fragments per formes

Tipologia	Nre frag.	%
A.Vores	413	70%
A.Bases	104	18%
A.Anses	20	3%
Individus perfil senser	33	6%
Altres	18	3%
A.Informes	7.585 fragments	

## CERÀMICA CLASSE B

Tipologia	NMI	%
<b>Recipients cuina i usos diversos</b>		
B.1 (Olla)	11	21,15%
B.1.1 (Olla subtípus gran)	16	30,77%
B.1.2 (Olla subtípus mitjà)	19	36,54%
B.6 (Tapadora)	5	9,62%
B.7.8 (Tovera)	1	1,92%

## Nombre fragments per formes

Tipologia	Nre frag.	%
B.Vores	56	75%
B.Bases	13	18%
B.Anses	2	3%
Individus perfil senser	2	3%
Altres	1	1%
B.Informes	727 fragments	

Fig. 7.- Taula tipològica de recompte i percentatges ceràmics.

típics de l'àrea edetana (fig. 9, nº 6 i 7) i un exemplar de *lebes* gran típic de les produccions de la terrisseria de La Casa Guerra (Duarte et al., 2000: fig. 5), amb llavi engrossit i pendent i amb una banda de pintura a la vora i una altra tot just baix del llavi (fig. 10, nº 1).

Finalment, cal destacar la presència de cantimplores o barrals (A.II.8/A.II.9); els pocs exemplars documentats s'han identificat per la boca, per la qual cosa es fa impossible dife-

renciar entre els subtipus existents, i cal esmentar-los perquè són exemplars que es troben representats, sobretot, als jaciments del segle IV aC, decaent la seua fabricació al segle III aC i desapareixent davant la romanització; per tant, poden ser exemplars pertanyents als primers moments d'hàbitat del jaciment. Són recipients molt repertoriats en jaciments del sud-

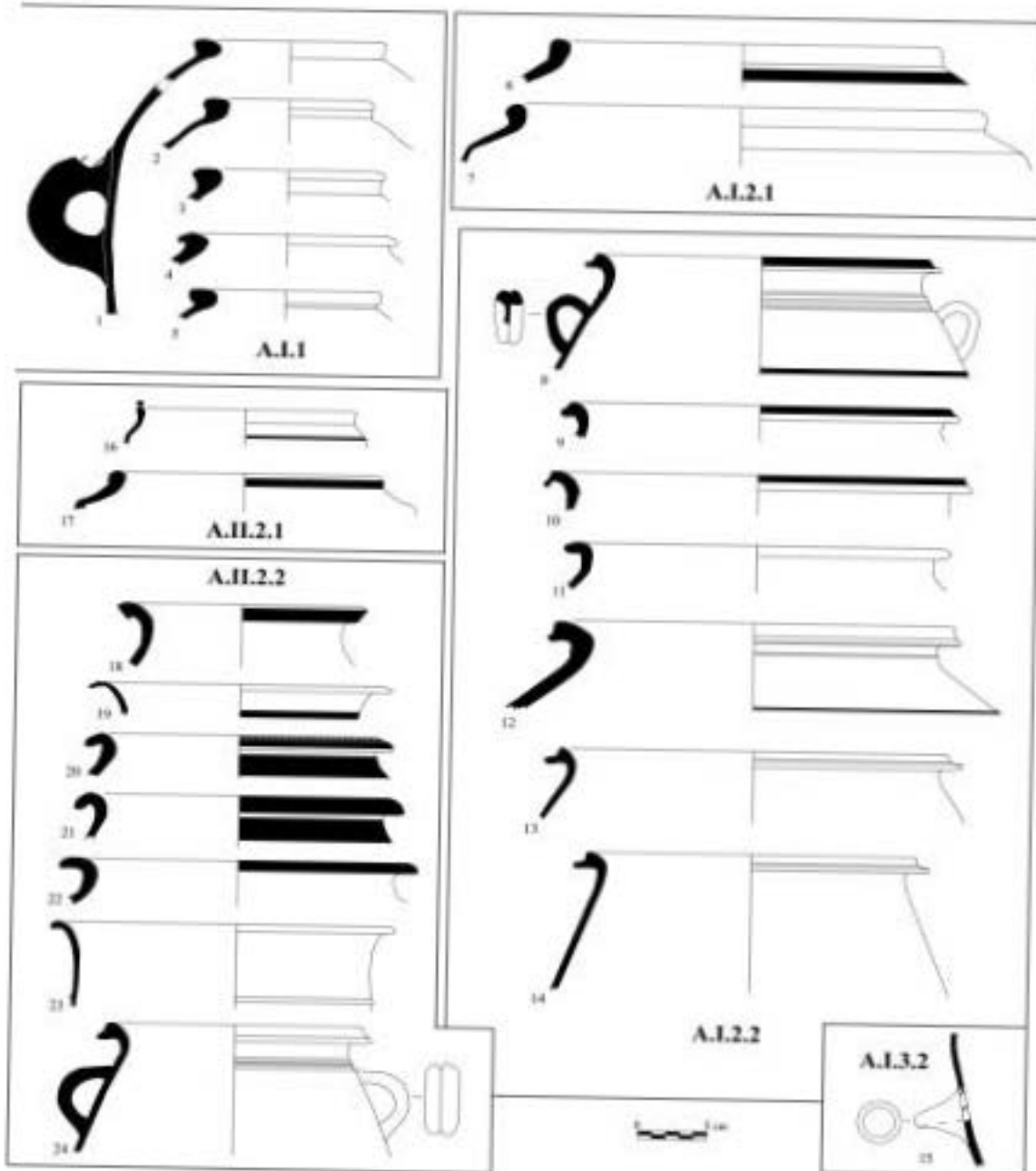


Fig. 8.- Tipologia ceràmica: 1-5, àmfors; 6-7, tenalles amb muscle; 8-14, tenalles sense muscle; 15, tenalla amb broc inferior; 16-17, tenalletes amb muscle; 18-24, tenalletes sense muscle.

est peninsular i en trobem sobretot a jaciments del segle IV aC com El Castillico de Fortuna, El Puntal de Salinas, la Mola de Torró de la Font de la Figuera i La Bastida de les Alcusses de Moixent (Fletcher, 1957: 145-147).

La resta del repertori tipològic existent (figs. 8, 10 i 11) no ens aporta gaire informació significativa que no puga veure's en qualsevol jaciment ibèric ple i es caracteritza per: la presència majoritària de llavis motllurats, desaparició de les carenes pronunciades i aparició de cossos estilitzats i globulars, substitució de colls destacats per colls indicats, aparició de peus alts i destacats tant en recipients oberts com tancats.

Si analitzem, ara, els percentatges obtinguts del recompte del material (fig. 12), observem que al jaciment tenim representats gairebé tots els tipus morfo-funcionals de la tipologia. Destaquen sobretot, per a la classe A, els recipients destinats al servei de taula, amb un 43% del total, seguits pels recipients multifuncionals dedicats al magatzem i al rebost, amb un 38%, seguits en minoria clara pels recipients destinats exclusivament a l'emmagatzematge, amb un 11%; després, amb percentatges minoritaris tenim els microvasos 1%, els objectes relacionats amb les feines domèstiques 5% i les imitacions 2%.

Per a la classe B, destaquen sobretot les olles i olletes, amb un 88% del total, seguits per les tapadores amb un 8% i altres objectes, pondus, fusaioles,... 4%.

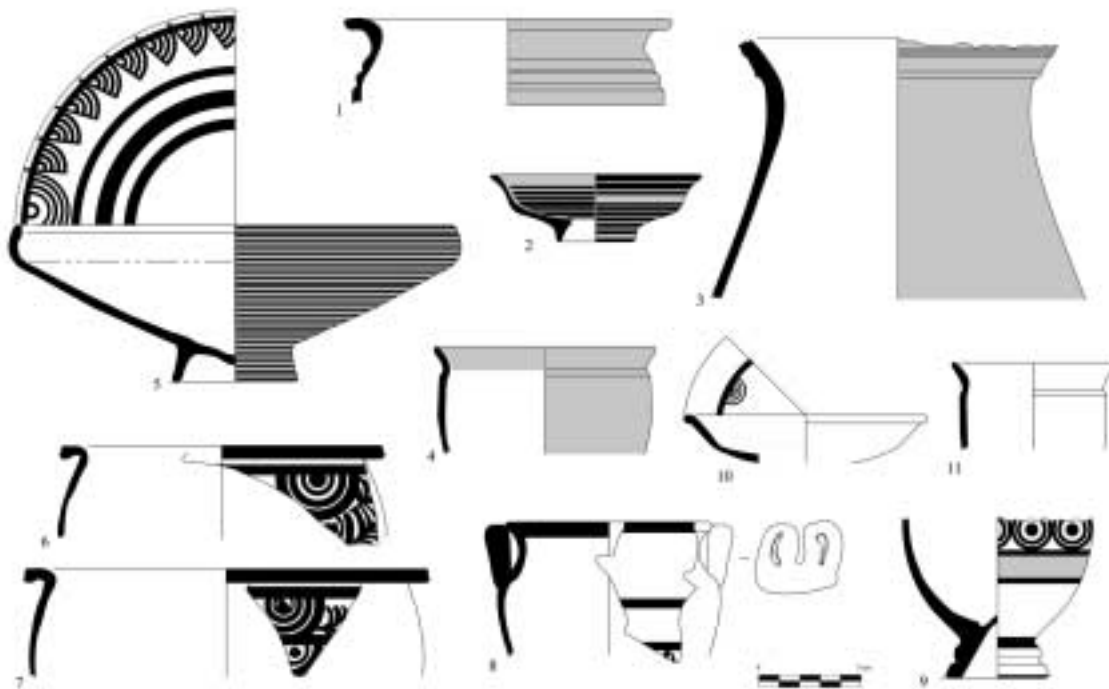


Fig. 9.- Ceràmica dels territoris de *Kelin* i *Edeta*: 1-5, ceràmiques del territori de *Kelin* decorades amb vernís roig (2, imitació de *Lamboglia*, 27 i 4, imitació de copa-*skyphos*); 6-7, *lebetes* i *skyphoide* edetans; 9-11, imitacions: *krateriscos*, plat *Lamboglia* 28 i cubilet *Mayet* XV.



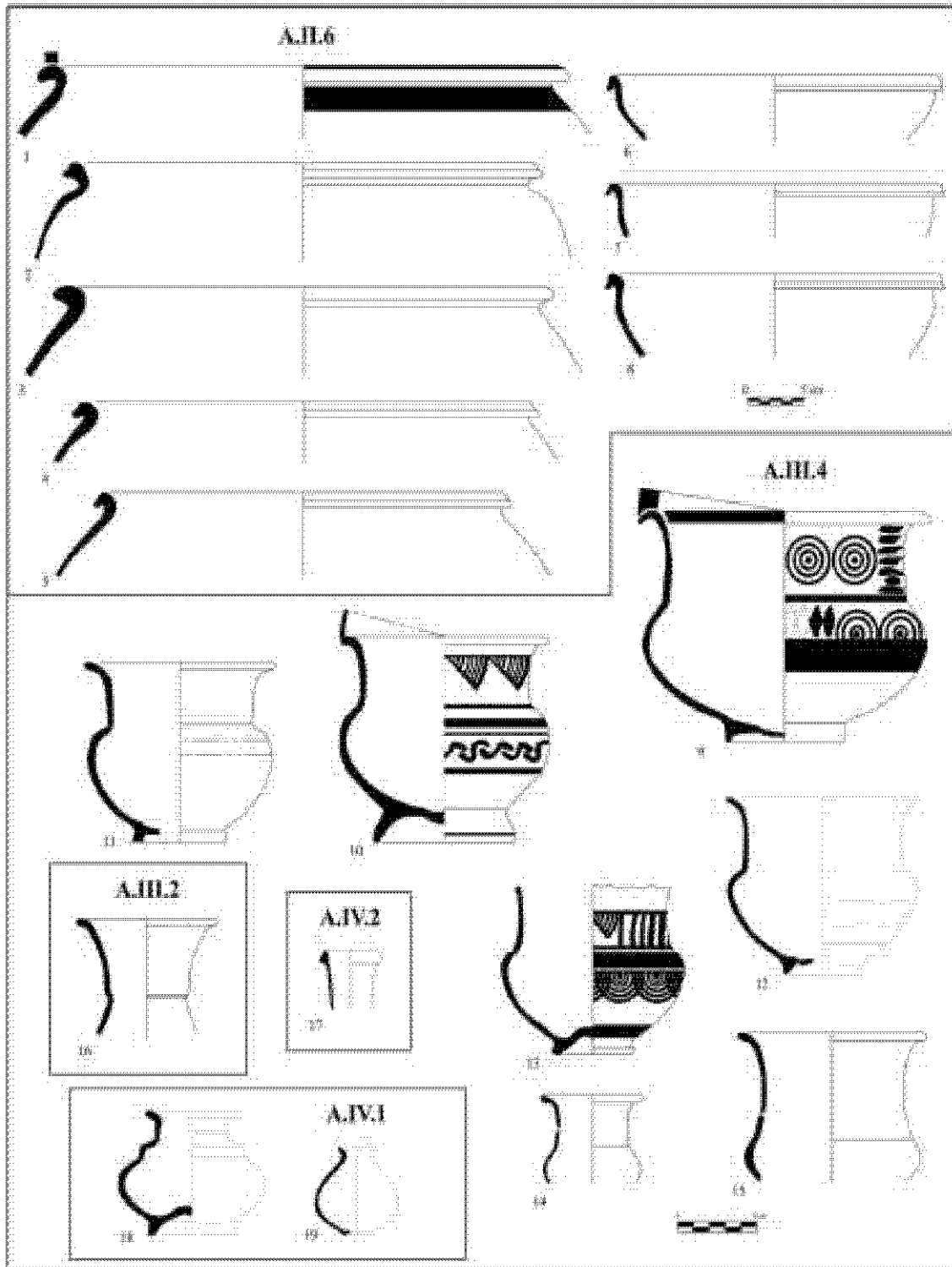


Fig. 10.- Tipologia ceràmica: 1-8, *lebetes*; 9-15, *calzeformes*; 16, *Olpe*; 17, *ungüentari*; 18-19, *ampolletes*.

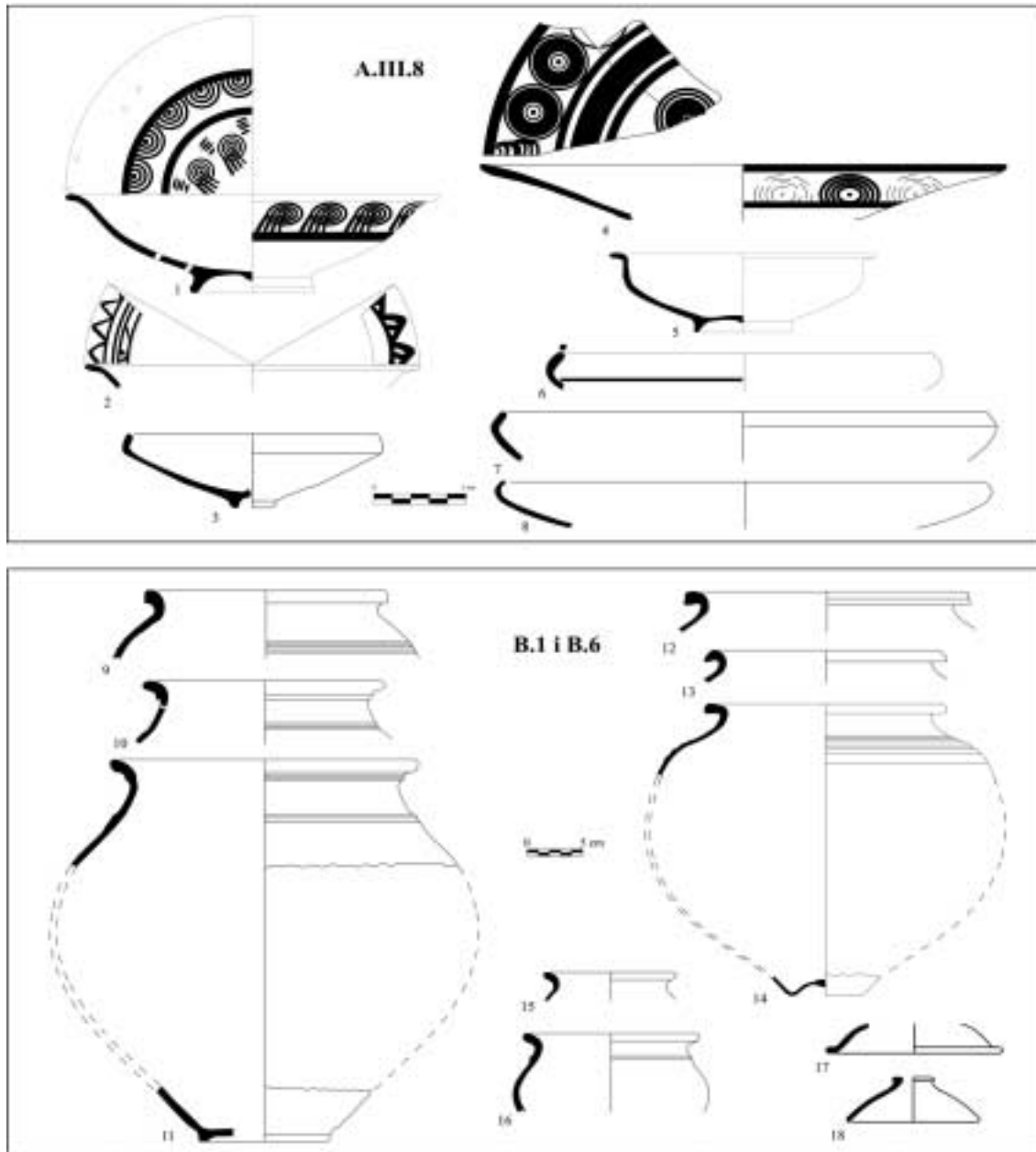


Fig. 11.- Tipologia ceràmica: 1-8, plats i pàteres; 9-18, olles i tapadores.

En total tenim 484 individus per al grup A (89%) i 61 individus per al grup B (11%).

A través del repertori inventariat, podem comprovar algunes activitats econòmiques del poblat com la tèxtil (fig. 6, n° 9, 10, 12-16) o la metal·lúrgica (fig. 6, n° 1-7 i 11), però no podem arribar a parlar de cap tipus d'activitat especialitzada, donat que els percentatges que

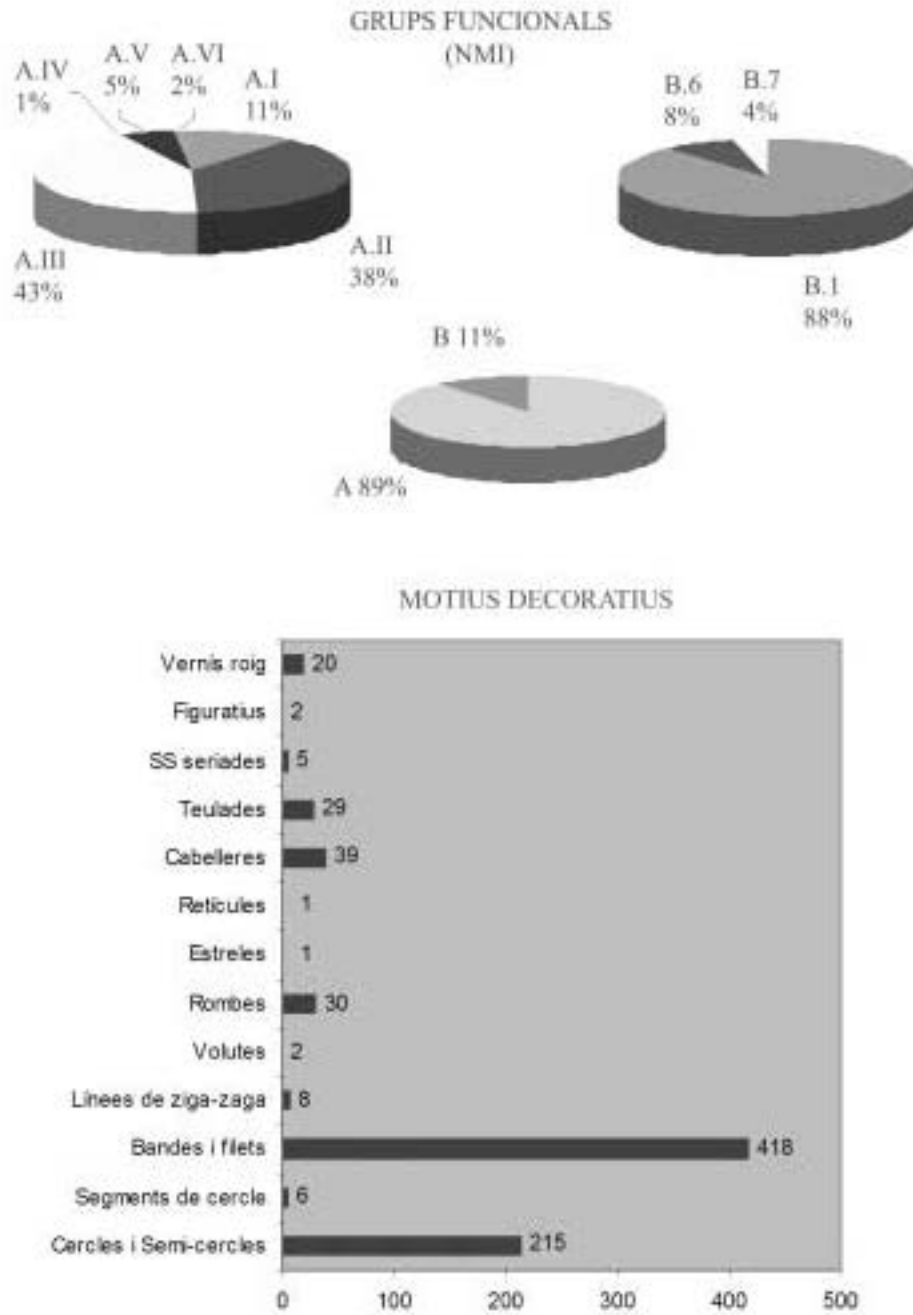


Fig. 12.- Gràfiques de percentatges sobre tipologia i decoracions.

representen la major part dels grups tipològics, són percentatges que responen a una economia domèstica bastant habitual en qualsevol jaciment.

### 3.2. Les decoracions

Bàsicament, les decoracions que podem trobar al jaciment responen a uns paràmetres tècnics generals que es documenten a tot el món ibèric i que podem resumir en els següents punts:

- La utilització de pigments basats principalment en l'òxid de ferro per a la realització dels diversos motius, els quals donen eixe aspecte roig intens o vinós amb oscil·lacions marronenes típiques del món ibèric. Aquest pigment, en el nostre cas, és suau i poc espès, aplicat directament amb fines pinzellades sobre el bescuit de la ceràmica, abans de la seua cuita.

- Presència de bicromia, alternant el roig intens de color fosc amb tonalitats marronenes de roig clar més diluït.

- Geometrismes i figuracions fetes amb tècnica de tinta plana monocroma, amb absència total de motius perfilats.

- Aplicació de vernissos rojos en certs tipus de vasos.

D'altra banda, els motius pictòrics més freqüents que tenim són: els geomètrics simples (bandes i filets, cercles, semicercles, segments de cercle, gaiates, motius romboidals, reticulats i denticulats), seguits en nombre considerablement menor pels motius geomètrics complexos (línies de ziga-zaga, volutes, esses seriades, cabelleres, teulades, garlandes de triangles i estrelles), i finalment, en un àmbit clarament minoritari, els motius figurats (fulles d'heura apuntades en forma de cor i alguns figuratius de complement, com cercles amb cilis, fletxes i motius el·líptics) (figs. 12 i 13).

A l'hora de formar temes pictòrics sobre els vasos, els motius geomètrics simples i els complexos es combinen en la majoria dels recipients, sent els simples els que s'utilitzen com a base per a organitzar el ritme i l'espai de les decoracions i els complexos els que s'empren com a complement per a enriquir les decoracions.

Pel que fa als motius vegetals i figuratius, no podem dir gaire d'ells, perquè els fragments arreplegats són mínims, però el fet de constatar la presència de motius geomètrics complexos que normalment van acompanyant aquest tipus de decoracions, per exemple les estrelles, les "ss" seriades, els reticulats o les volutes (Aranegui et al., 1997: 126-131), ens fa pensar que al jaciment deuen haver-hi riques decoracions figurades i vegetals tal i com es documenten en altres jaciments semblants, així al Puntal dels Llops o al Castellet de Bernabé.

Finalment, dins dels motius decoratius també hem inclòs una de les decoracions més representatives de la comarca, que és el vernís roig (fig. 9, nº 1-5). Aquest vernís representa el 2,58% de les decoracions (fig. 12) i s'aplica, normalment, sobre la superfície exterior del vas, donant l'aspecte d'una fina capa d'engalba brillant; és una decoració que no es com-

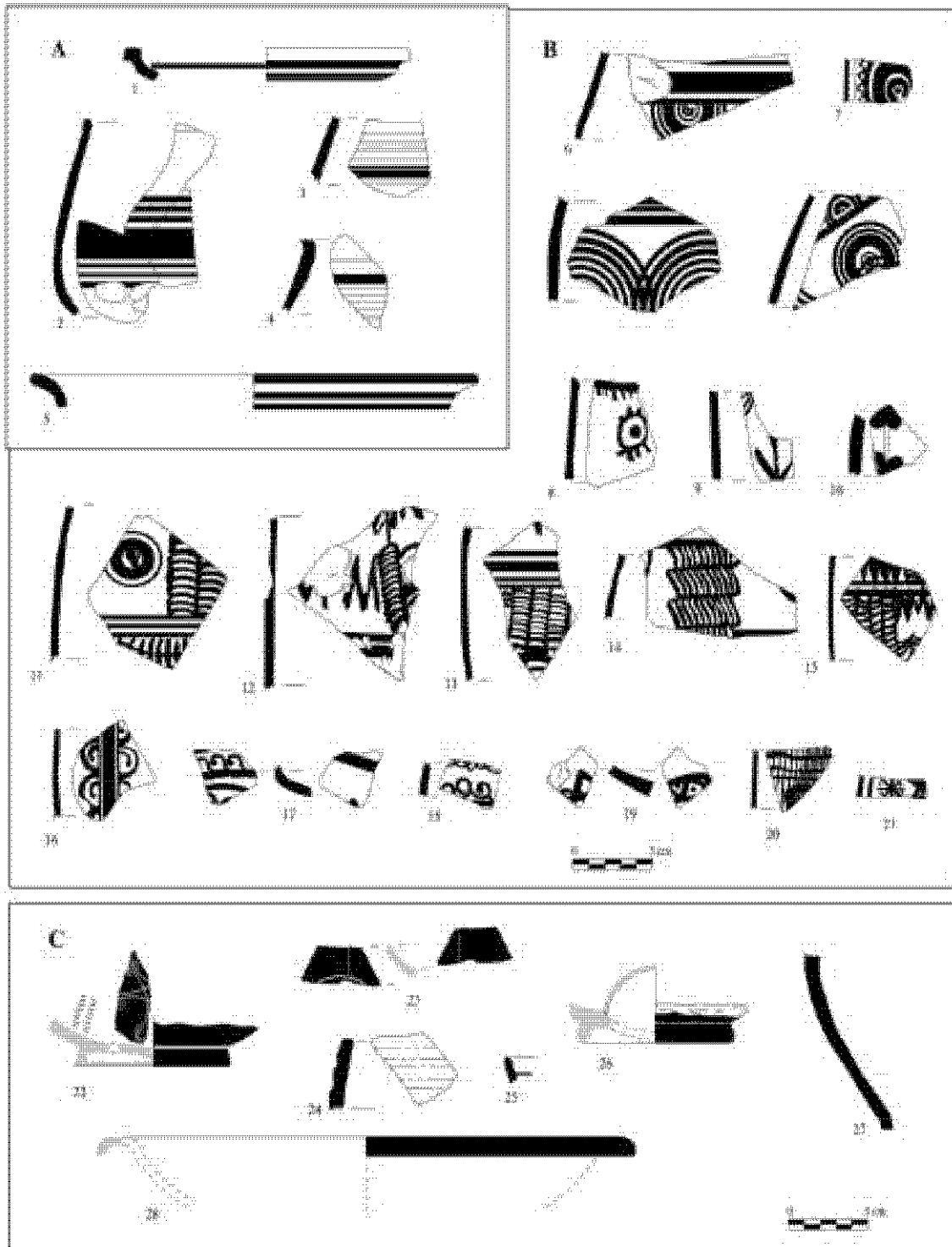


Fig. 13.- A, ceràmiques amb decoracions segle IV aC; B, ceràmiques amb decoracions segle III aC; C, ceràmiques d'importació.

bina amb cap altra, per tant, deu ser considerada com a decoració de prestigi i no com un simple tractament del vas. Aquest vernís el trobem present al jaciment en dues qualitats diferents, una molt diluïda i homogènia que dóna un aspecte roig clar al vas, i una altra en la qual el vernís és molt més espès, amb una tonalitat de roig fosc quasi marró, que es presenta com si hagués sigut aplicat a base de fins filets realitzats a pinzell. Aquest tipus de decoració la trobem, sovint, representada a jaciments de la comarca i pot ser considerada com una producció típica del territori (Mata et al., 2000; Mata, 2001).

Els vernissos rojos del territori no deuen veure's com una importació d'Andalusia, de caire orientaltzant, sinó que deuen considerar-se com a producció pròpia de la zona i que pot tindre un origen indígena, tal i com es documenta a *Kelin* (Mata, 1991: 140-141). D'aquests vernissos d'evolució indígena, també en podem veure de diferents a altres contrades, com les catalanes (Junyent i Alastuey, 1991), els quals també denoten la seua diferència respecte als íbero-tartèssics que poden documentar-se en jaciments ubicats més al sud com El Cigarralejo, Múrcia (Cuadrado, 1987: 81, fig. 80).

En general veiem que el total de fragments decorats en l'àrea excavada suposen uns 731 (6%) mentre que els fragments sense decorar sumen uns 11.503 (94%). Aquestes xifres resulten cridaneres per l'escàs nombre de decoracions que reflecteixen, la qual cosa ens fa pensar que la majoria de les ceràmiques no es decoren al poblat i açò accentua la condició de bé de prestigi que exerceix la ceràmica decorada.

Quant a la disposició de les decoracions als vasos, hem de dir que el fet de trobar-nos amb una gran majoria de les peces sense perfil complet dificulta fer un estudi detallat d'on van ubicades les decoracions. No obstant, amb els pocs exemplars que conserven el perfil complet, i mitjançant la comparança amb les decoracions de jaciments semblants al nostre, sí que podem establir una sèrie de vinculacions entre les decoracions i la posició que ocupen al vas.

La primera observació que podem fer és l'existència de dos conjunts ceràmics, amb dos esquemes diferents per a estructurar la disposició de les decoracions. Un és minoritari i segueix uns esquemes decoratius que apareixen amb les primeres ceràmiques del món ibèric i perviuen fins al segle IV aC (fig. 13, nº 1-5), i l'altre és el grup majoritari que segueix uns patrons bastant evolucionats que comencen a proliferar a partir del segle III aC (fig. 13, nº 6-21).

El primer esquema utilitza una successió de filets i bandes de diferent gruix que es disposen al llarg de les superfícies del vas. En ell, el registre que hem documentat és molt fragmentari com per poder acurar molt la cronologia, però per la seua qualitat i depuració de pastes no semblen remuntar-se més enllà del segle IV aC. A més, si comparem els materials i les decoracions amb un conjunt ben datat a la primera meitat del segle IV aC, com és el del forn terrisser del Pla de Piquer (Aranegui i Martí Bonafé, 1995), comprovem que hi ha molts factors que ja no apareixen als nostres materials com per exemple: la bicromia, les engalbes blanquinoses o la tendència a les pastes alternants, la qual cosa, possiblement, ens està indicant una cronologia centrada en la segona meitat d'aquest segle.

El segon esquema és aquell que predomina de forma massiva al jaciment i respon a uns patrons bastant més evolucionats, que apareixen en jaciments ibèrics a partir del segle III aC. En aquest esquema, els vasos tancats solen posseir una banda d'una amplària superior a la resta, col·locada a la part més ampla del vas, que separa normalment el terç superior del terç inferior; aquesta banda marca una clara jerarquització a l'hora d'ubicar la decoració al recipient, ja que la decoració principal ocupa sempre el terç superior del vas. Els recipients oberts solen tenir a l'interior del vas les millors decoracions, donat que és el lloc que presenta major espai a la vista; no obstant, també poden dur decoracions a la superfície exterior, concentrades a la meitat superior.

Generalment, les decoracions del jaciment solen anar disposades entre una banda principal i alguns filets d'emmarc, delimitant una sèrie de frisos on es disposen els diversos motius, que es presenten, normalment, formant ritmes binaris de motius realitzats a compàs i motius realitzats a mà alçada.

Si ens fixem en les vores, també solen dur bé una banda que abasta la major part de la seua superfície o bé un o més filets acompanyats d'alguna decoració geomètrica, complementària, adient (Aranegui et al., 1997: 119). Aquesta decoració dels llavis és sobretot rica als vasos amb vores amples i exvasades o en ala, com els *kalathoi* o plats.

D'altra banda, l'anàlisi que pot fer-se d'aquest inventariat de peces i decoracions, a banda de l'estrictament cronològic, és que les formes més decorades solen ser de tipus menut i en especial aquelles dedicades al servei de taula, amb una major riquesa i varietat de motius (plats, pàteres, pitxers, ampolles i calzeformes), mentre que les dedicades a funcions més estàtiques, tipus tenalles o *lebetes* grans, pràcticament, no tenen decoració o sols porten motius molt simples (bandes i filets) al terç superior del vas i al llavi.

El fet de no decorar molt les peces grans contrasta amb la riquesa i profusió de les decoracions de la *regio* edetana i contestana, però coincideix amb la pauta seguida al territori de *Kelin*. Per tant, sembla raonable pensar que aquesta discriminació dels exemplars més grans de la tipologia, a l'hora de donar-los decoracions acurades, pot respondre a un patró típic de la zona, com ho demostren els materials arreplegats al forn de la Casa Guerra (Duarte et al., 2000: fig. 5, 234).

### 3.3. Les ceràmiques d'importació i d'imitació

El repertori d'importacions, al conjunt catalogat, és molt reduït i fragmentat, per la qual cosa no podem dir gran cosa d'ell. No obstant, les poques formes documentades ens ubiquen dins d'un àmbit cronològic emmarcat entre el segle IV i primera meitat del segle II aC.

Així tenim, per una banda, un conjunt format per dos peces àtiques de vernís negre (un fragment de *kylix* i una pàtera Lamboglia 21 decorada amb una roda d'estries i pal-

metes impresses), les quals ens estan introduint dins del segle IV aC, concretament entre el 350-325 aC, com ens indica la datació de la forma 21 a l'àgora d'Atenes (Sparkes i Talcott, 1970: n° 830-837) (fig. 13, n° 22 i 23), i per una altra banda tenim un segon conjunt de peces que centren la seua cronologia entre la segona meitat del segle III aC i la primera meitat del segle II aC, que són: un fragment d'àmfora púnico-ebussitana (fig. 13, n° 24), segurament corresponent a una T-8.1.2 o T-8.1.3 (Ramón, 1995), un fragment d'àmfora Dressel 1 (fig. 13, n° 27) i tres fragments de campaniana A (una Lamboglia 36 / Morel 1312, una Lamboglia 31 / Morel 2950 i una Lamboglia 23 / Morel 1121) (fig. 13, n° 25, 26 i 28).

Referent a les peces d'imitació, tenim un reduït repertori de ceràmiques indígenes que semblen imitar formes forànies, cal destacar:

-Un platet de vora exvasada amb una carena ben marcada que recorda la forma Lamboglia 27 / Morel 2820, decorat amb vernís roig típic de *Kelin* (fig. 9, n° 2). Aquesta forma és una imitació que no té molts exemples i sols l'hem trobada bastant repertoriada a *Kelin/IV* (Mata, 1991: fig. 46, 10; fig. 53, 29) i amb alguns exemplars a l'Albufereta, Alacant (Page, 1984: fig. 27, 6; Bonet i Mata, 1988: 18).

-Un platet de vora sortint, un amb la carena bastant marcada i l'altre de cos més globular (fig. 9, n° 10), per la forma, recorda una Lamboglia 28 / Morel 2642. Aquesta imitació apareix repertoriada en bastants jaciments com *Kelin* (Mata, 1991: fig. 46, 5, 11-12), la Necròpolis del Cigarralejo, la Bastida de les Alcusses o el Puntal dels Llops (Page, 1984: fig. 14, 10 i 4; Bonet i Mata, 1988: 19).

-Una base d'una peça decorada i incompleta, però que per la forma del seu peu sembla imitar un *krateriskos* o un *kantharos* (fig. 9, n° 9).

-Una vas decorat amb vernís roig que pel tipus de vora sembla imitar una copa-*skyphos* (fig. 9, n° 4).

- Un *skyphoide*, amb vora sortint i cos globular i anses geminades, apegades a la vora (fig. 9, n° 8) amb clars paral·lels tant a *Kelin/IV* (Mata, 1991: fig. 53, fig. 33; 54, 1) com al territori edetà (Bonet, 1995: fig. 78, 304-D.40, 308-D.40; Guérin, 1995: lám. 32, 154-155; Bonet i Mata, 2002, fig. 153).

- I per últim, una imitació d'un cubilet de parets fines forma Mayet XV (fig. 9, n° 11).

En resum, tenim un conjunt d'importacions i imitacions reduït però bastant homogeni, en el que predominen les formes àtiques i campanianes A de vernís negre, que ens delimiten la cronologia del jaciment entre la segona meitat del segle IV aC i la primera meitat del segle II aC. Un conjunt que es troba molt repertoriat a diversos jaciments ibèrics valencians com *Kelin*, *Edeta*, *Arse*, el Puntal dels Llops, el Castellet de Bernabé, Corral de Saus (Bonet i Mata, 1998) i la Serreta (Grau Mira, 2002: 68-69).



#### 4.4. Valoració del conjunt ceràmic

El conjunt ceràmic que hem presentat és típic dels jaciments amb una ocupació centrada en els dos períodes plens de la cultura ibèrica i podem trobar un ampli conjunt de paral·lels d'aquest repertori ceràmic.

Entre el conjunt hi ha certes peces que per la seua decoració o forma són produccions pròpies del territori de *Kelin* i altres del territori d'*Edeta*. Aquestes produccions són: un *skyphoide* (fig. 9, nº 8) i alguns *lebetes* (fig. 9, nº 6 i 7), típics dins de les produccions del Camp de Túria durant el segle III aC; diverses peces decorades amb vernís roig, típiques del territori de *Kelin*, entre les quals destaquem un platet i una pàtera que duen un vernís roig marronós característic del jaciment de *Kelin* (fig. 9, nº 2 i 5), dues vores d'àmfora del forn de Las Casillas del Cura (fig. 8, nº 2 i 3; Martínez Valle et al., 2000: fig. 3), dues tenalletes i un *lebes* produïts al forn de Casa Guerra (fig. 8, nº 20 i 21; fig. 10, nº 1; Duarte et al., 2000: fig. 5) i finalment un platet imitació de la forma 28 Lamboglia (fig. 9, nº 10) que també es presenta al jaciment de *Kelin* (Mata, 1991: fig. 54, 10).

Així doncs, a través d'aquests materials, podem garantir l'existència d'un intercanvi regional i inter-regional a partir de les produccions indígenes, així com, a través de les importacions existents, un intercanvi forani dins l'àmbit de la Mediterrània. En aquests intercanvis semblen tenir més pes els que es produeixen dins de l'àmbit regional i inter-regional que no pas aquells d'àmbit forani, segurament perquè es tracta d'un jaciment secundari, pertanyent a un territori interior.

D'altra banda, pensem que aquests intercanvis es deuen produir obeint unes relacions de jerarquia entre jaciments, en les quals les capitals territorials articulen el flux comercial i la posterior redistribució de productes dins dels seus territoris, mitjançant xarxes clientelars (Mata et al., 2000; Bonet et al., e.p.). Així, hem pogut comprovar com entre les peces de producció indígena, que hem separat a La Muela de Arriba, hi ha una majoria que també estan presents en *Kelin*, la qual cosa ens ajuda a reforçar l'hipòtesi d'un intercanvi i una redistribució centralitzats.

## 4. EL TERRITORI

### 4.1. Plantejaments

Entrem ací en un segon bloc d'anàlisi on intentem integrar el jaciment dins de l'evolució històrica comarcal en època ibèrica. Amb aquest propòsit, hem partit d'una premisa clara i és que tot jaciment, i més dins de la cronologia avançada que estem tractant, es troba immers dins d'una organització política territorial complexa, en la qual pot estar jugant un paper més o

menys rellevant. En el nostre cas, sembla que La Muela de Arriba no aplega a ser un jaciment amb una jerarquia política de primer ordre, sinó que més aviat al contrari sembla estar supereditat a un segon planol jeràrquic dins del poblament comarcal, així, pensem que és un jaciment amb una funcionalitat estratègica i defensiva dins del territori i que es troba subordinat a la política territorial desenvolupada per un *oppidum* central, que en el nostre cas és la ciutat ibèrica de *Kelin* (Caudete de las Fuentes, València), la qual exerceix la funció de capital comarcal i articula, durant el període Ibèric Ple, tot un conjunt territorial que abasta més de 120 jaciments amb diverses funcionalitats i graus jeràrquics (Mata et al., 2001a i b).

Així, doncs, centrem la nostra anàlisi, en aquest article, a esbrinar breument, l'organització del territori de *Kelin* durant els segles IV-III aC i comprovar de quina manera el jaciment de La Muela de Arriba participa dins d'ella.<sup>4</sup>

#### 4.2. El territori de *Kelin* durant els segles IV-III aC

Emprenem un període en el qual la Mediterrània Occidental està completament impregnada per les influències púniques i hel·lèniques; aquestes han condicionat i afavorit, en gran mesura, un ràpid desenvolupament de diverses societats indígenes, com la ibèrica, i moltes gaudeixen d'un període d'esplendor.

Un període en el qual gran part d'autors, entre ells Quesada (1997b) i Ruiz Rodríguez (1998), consideren que s'ha produït una substitució de les monarquies heroiques, fonamentades en un sistema de clientele hereditàries, per un sistema de govern de prínceps o aristòcrates guerrers, on les xarxes clientelars s'amplien i no tenen perquè ser hereves del grup clientelar primari, sinó que, la majoria, sols posseeixen un vincle polític. L'ascensió d'aquestes noves aristocràcies guerreres, molt més nombroses que les anteriors, afavorirà en gran mesura l'ampliació dels territoris i la necessitat d'exercir una major pressió sobre ells per tal de controlar-los, amb la qual cosa assistim a un gran procés de jerarquització territorial que es farà palés en gran part dels territoris ibèrics. Així, tant al territori de *Kelin* (Mata et al., 2001a i b) com a altres territoris propers a ell (Bernabeu et al., 1987; Bonet, 1995; Martí Bonafé, 1998; Soria 2000; Grau Mira, 2002) aquesta jerarquització es reflectirà en l'ocupació de l'espai sota un model de "servitud gentilícia territorial" (Ruiz Rodríguez i Molinos, 1993: 265) en el qual l'*oppidum* es converteix en el símbol dels nous models de govern principescs que cerquen el control de la comunitat ètnica territorial i ocupen aquest espai a través de les seues xarxes clientelars, les quals actuen com a unitats d'intervenció econòmica i militar del sistema (Ruiz Rodríguez, 1998: 295).

---

4. No entrem ací a valorar alguns aspectes del territori que també es van tractar al treball d'investigació, com l'etnicitat, les produccions del territori o l'evolució i organització territorial i remetem al lector als darrers articles que vam publicar al respecte (Duarte et al., 2000; Mata, 2001; Mata et al., 2000; Mata et al., 2001 a i b).

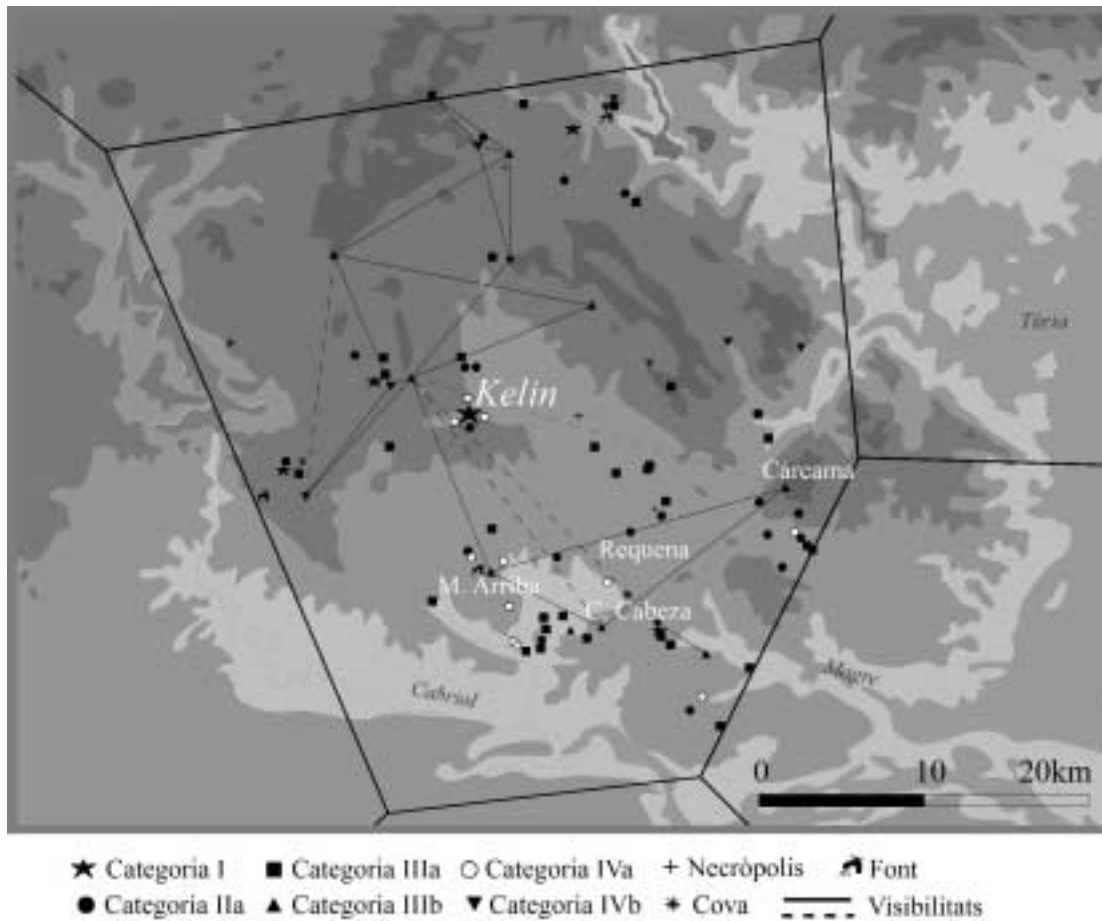


Fig. 14.- Mapa del territori de *Kelin*: polígon de *Thiessen*, ubicació de jaciments i xarxa d'intervisibilitats i de control del territori.

Així, al territori de *Kelin*, aquest procés de jerarquitzaçió i control territorial, esdevingut entre els segles IV-III aC, es caracteritza per: una minva de jaciments, amb grans dispersions, respecte al període anterior; una proliferació d'assentaments petits, ubicats al pla o a elevacions molt menudes; l'ocupació de zones fins ara no habitades, a través d'un poblament dispers; i l'aparició de un gran nombre de nous nuclis fortificats que donen forma a una xarxa de visibilitats de control (Mata et al., 2001b: 320-321).

D'aquestes observacions vam extraure algunes relacions causa-efecte que ens semblen rellevants, com són: la minva de jaciments, amb grans dispersions de materials, està indicant-nos una concentració de poder en uns pocs nuclis; l'augment de l'hàbitat dispers indica una major explotació agrícola del territori, per a aconseguir un òptim rendiment de la terra junt a un augment de la producció; i, finalment, l'aparició d'una xarxa de jaciments

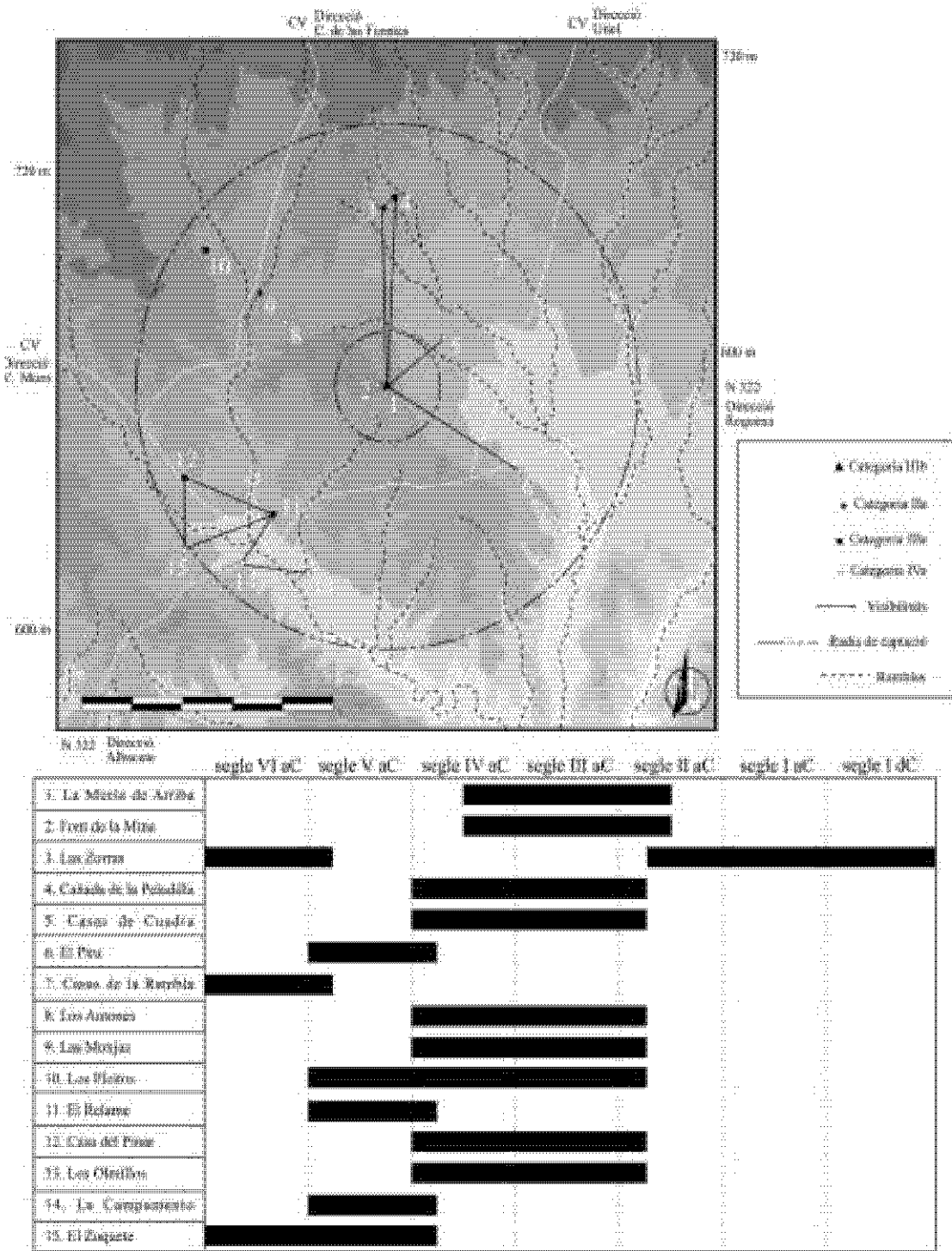


Fig. 15.- Mapa d'evolució territorial i d'intervisibilitats sobre l'àrea de captació de La Muela de Arriba.

fortificats, que formen diversos circuits de control visual sobre el territori, denota una organització defensiva complexa, i de delimitació del territori, que deu haver estat planejada des d'un nucli central, ben conscient del seu domini polític sobre eixe territori (fig. 14).

### 4.3. La Muela de Arriba i el seu territori local

Per tal de saber quin era el paper desenvolupat per la Muela de Arriba dins d'un àmbit més reduït o de caràcter local, vam decidir fer un estudi de l'evolució del poblament, dins dels radis de captació de recursos establerts en un principi (1-5 km), basat sobretot en les relacions visuals, les categories dels jaciments i les funcionalitats que pogueren desenvolupar (Mata et al., 2001a: 314-318). D'aquest estudi sols exposarem ací els resultats obtinguts per als períodes Ibèric Ple II (segle IV aC- inici del segle II aC) i Ibèric Final, que són els que ens afecten (fig. 15).

Durant l'Ibèric Ple II, junt a La Muela de Arriba, tenim un total de 8 jaciments dins d'un radi de 5 km; certament açò denota un augment de quasi el doble de jaciments respecte al període anterior. D'aquests jaciments, La Muela sols en visualitza tres: la font de La Mina (emplaçament associat a una font), Casas de Cuadra (hàbitat agrícola) i la Cañada de la Peladilla (poblat agrícola), dels quals cal descartar la Cañada de la Peladilla perquè té categoria de poblat i perquè està a uns 4 km de distància, amb la qual cosa s'allunya bastant del radi d'acció més immediat (1km).

Així, doncs, pensem que el nostre jaciment sols controlaria, gairebé amb tota seguretat, la font de La Mina i el hàbitat agrícola de Las Casas de Cuadra, ja que la primera es troba pràcticament al costat (uns 500 m) i el segon a menys de 2 km.

La resta de jaciments estudiats explotaven el territori sense dependre de La Muela de Arriba, car no tenen contacte visual i alguns posseeixen la suficient grandària com per a ser considerats poblats de la mateixa categoria jeràrquica que el nostre. Així, els jaciments que conviuen al mateix període però que no tenen una dependència jeràrquica del nostre són: Los Pleitos (poblat agrícola), Las Monjas (hàbitat agrícola) i Los Antonés (poblat agrícola), al nord-est, i Casa del Pinar i Los Olmillos (hàbitats agrícoles), al sud-oest.

Per al període Ibèric Final sols tenim 2 jaciments: La Muela de Arriba, durant les primeres dècades, i Las Zorras (que torna a ser habitat després d'un llarg lapse de temps). Ambdós tenen una visibilitat directa, però no sembla que mantinguen una relació jeràrquica de dependència clara, perquè Las Zorras, com en el darrer període passava amb la Cañada de la Peladilla, és un poblat de caire agrícola amb suficient entitat i llunyania com per a no dependre de La Muela de Arriba, és més, hi ha la hipòtesi que la població que va abandonar La Muela de Arriba, a conseqüència de la seua destrucció per part dels romans, es traslladara a aquest nou poblat ubicat al pla.

#### 4.4. La funcionalitat de La Muela de Arriba

A nivell territorial, com a molts altres jaciments, La Muela de Arriba és un assentament de nova planta aparegut al període Ibèric Ple, com a producte d'eixa política jeràrquica de què parlàvem adès. És un poblat fortificat de caràcter estratègic i defensiu que supera les dimensions d'una talaia o un fortí com els edetans, compleix certes funcions estratègiques territorials i comparteix característiques molt paregudes amb 10 jaciments de la comarca que conviuen durant el mateix període (Mata et al., 2001b: 317-318) i que en el seu moment vam definir com a categoria IIIb, caracteritzada per incloure jaciments que es troben a bastant altura sobre el pla circumdant, tenen un ampli control visual i oscil·len entre grandàries que van de 0,5 a 2,5 Ha. Per les seues dimensions (1,6 Ha) podríem comparar-lo amb jaciments com Castellar de Hortunas, El Molón, Cerro de San Cristóbal, La Atalaya II o La Mazorra, tots ells jaciments emmurallats les mesures dels quals oscil·len entre 1 i 2 Ha, i dels quals trobem pocs paral·les al País Valencià.

Aquests jaciments, junt als de les categories IIB i IVb, tenen una funcionalitat estretament vinculada al control estratègic del territori, ja que normalment estan fortificats, s'ubiquen en llocs alts i articulen una xarxa visual amb diversos eixos que a l'Ibèric Ple conflueixen en *Kelin*.

Així, doncs, dins d'aquesta xarxa de control sobre el territori de *Kelin* sorgeix La Muela de Arriba, cap a les darreries del segle IV aC, amb la finalitat de completar el circuit visual sud-oest format per: Requena (cat. IIa),<sup>5</sup> Cerro de la Cabeza (cat. IIIb) i la Cárcama (cat. IIIb). Un circuit que té com a finalitat la creació d'una àrea de control sobre el riu Magre que afavorisca la ràpida comunicació davant l'entrada d'alguna mena de perill per aquest corredor natural. Dins del circuit esmentat, La Muela de Arriba exerceix una visibilitat efectiva solament sobre Requena i el Cerro de la Cabeza, formant un triangle de control, mentre que la Cárcama restaria fora del seu camp visual efectiu i sols s'interconnectaria a través de Requena (fig. 14).

Així mateix, la seua funció de control territorial també implicarà controlar part de la frontera sud-oest amb el riu Cabriol, ja que s'ubica en un punt estratègic a l'inici de l'altiplà central, on conflueixen els accessos més fàcils cap al nord i el sud de la Vega del Magre, que són les zones més productives i on es troba la major concentració poblacional.

A nivell de territori local, sembla que La Muela de Arriba no aconsegueix un paper de control visual important sobre la resta de jaciments, però sí que juga un paper trascendental des del punt de vista defensiu, car és l'únic jaciment en un radi de més de 5 km que poseeix

---

5. Considerem el jaciment de Requena dins del circuit ja que, malgrat ser un jaciment de la categoria IIa que en principi no deuria tindre unes funcions de vigilància, és un enclau bastant important al territori com comencen a demostrar les excavacions del seu centre històric (Martínez García et al., 2001) i suposem que tindria recinte emmurallat. A més, és un centre que es troba a mitjan camí de la visual entre la Cárcama i El Cerro de la Cabeza, la qual cosa facilitaria el control visual sobre el corredor oriental del Magre.

muralla i s'ubica en altura, la qual cosa resultaria fonamental per als poblats de la rodalia front a un atac exterior, ja que tots ells són hàbitats o poblats de caràcter agrícola i no posseeixen cap tipus de defensa natural o antròpica. Per tant, davant d'una agressió forània, possiblement, la major part d'ells cercaria refugi dins de La Muela de Arriba.

D'altra banda, dins de l'àmbit econòmic, suposem que el poblat es dedicaria a una activitat de producció agrícola, especialitzada en els cultius de secà, així com a una activitat ramadera i també a collir una activitat de transformació metal·lúrgica.

Dins de l'àmbit social, suposem que devia existir una certa especialització del treball que afavoriria certes diferències socials. El vèrtex de la piràmide l'ocuparia una elit social estretament vinculada a l'accés i possessió d'armes (Quesada, 1997b: 50-51) i la base l'ocuparien els productors, que s'organitzarien en diferents *status* segons la qualificació del seu treball.

Així, aquesta idea de societat aristocràtica cavalleresca, com se l'ha arribada a definir (Quesada, 1998), és un concepte bastant acceptat, per la majoria d'iberistes, a l'hora de definir les elits o grups de poder de la societat ibèrica dels segles IV-III aC. No obstant això, caldrà matisar un poc la idea, ja que no tenim constància que en la societat ibèrica existís una separació clara entre el treball i la guerra que permeta dir que un grup aristocràtic es dediqués exclusivament a les tasques polític-militars, i sobretot si estem parlant d'un poblat de dimensions mitjanes com és aquest; per tant, pensem que la majoria dels components masculins del jaciment passaven més temps amb les eines agrícoles que amb les armes, la qual cosa no exclou que una elit aristocràtica que habitava al poblat pogués armar, en un moment determinat, una milícia per a defensar-lo i per a controlar el seu territori més immediat, com altres autors han proposat per a la fortificació ilergeta d'Arbeca (Alonso et al., 1998: 364).

En darrer lloc, ens podem plantejar una altra pregunta que sembla fonamental: el nombre d'habitants que podrien tenir cabuda al jaciment.

Aquesta és una pregunta que últimament comença a formular-se l'arqueologia a nivell peninsular i sobre la qual ja ha hagut diversos treballs intentant donar resposta per als territoris i jaciments respectius (Gracia et al., 1996; Berrocal-Rangel i Gardes, eds., 2001; Bonet i Mata, 2002: 210-211).

Per la nostra banda, també, vam intentar trobar una *ratio* d'habitants per superfície habitada, als poblats de la comarca de Requena-Utiel, que ens ajudara a aproximar-nos a un còmput poblacional (Valor i Garibo, 2002). Aquest càlcul es va poder fer solament en aquells jaciments que presentaven superfícies ben delimitades, i, sempre, emprant una diversitat de fórmules proposades per diferents autors. Les xifres resultants es van extraure a partir de l'aplicació d'una petita fórmula (que combinava superfície habitada, superfície mitja de les vivendes i *ratio* variable de persones per unitat habitacional); segons aquest estudi la població aproximada del poblat de La Muela de Arriba abastaria els 614 habitants.

És una xifra aproximada perquè tan sols comptem amb el perímetre del jaciment per a desenvolupar-la i no comptem amb la superfície de cap bloc de cases i carrers que ens puguen ajudar a corregir-la. No obstant, la fórmula va ser estreta a partir de les superfícies mitjanes que ens proporcionava l'*oppidum* o ciutat ibèrica de Los Villares /*Kelin*, tant per a la superfície habitada com per a la superfície pública, i no creiem que els resultats ens donen una xifra massa allunyada de la real.

## 5. L'ARRIBADA DELS ROMANS

L'arribada dels romans a la comarca, entre finals del segle III aC i la primera meitat del segle II aC, va suposar la fi d'un gran nombre d'assentaments que configuraven l'estructuració territorial ibèrica, entre ells La Muela de Arriba.

Aquest és un fenomen generalitzat a tots els territoris valencians (Bonet i Ribera, 2003), provocat per les destruccions de jaciments ibèrics, esdevingudes entre el transcurs de la 2a Guerra Púnica i les posteriors campanyes de pacificació portades per Roma (Guérin et al., 1989).

És un procés de canvi, que pel que fa al territori de *Kelin*, denota una nova organització política i administrativa, portada pels conqueridors romans, que afecta sobretot assentaments com el nostre, de caràcter estratègic i defensiu, dels quals tan sols perviuran aquells que dominen vies de comunicació o de captació de recursos principals, com és el cas d'El Molón (Camporrobles), Cerro de la Peladilla (Fuenterrobles), La Mazorra (Utiel) o Castellar de Hortunas (Requena), entre altres. Així, veurem com dels 17 jaciments de control i defensa que existien a la comarca tan sols en perviuran 9, destruint-se, així, la xarxa de visibilitats territorial centralitzada en *Kelin*.

A més a més, assistirem a una considerable reducció del poblament dispers rural, basat en granges i llogarets agrícoles, i a la creació de nous assentaments rurals al pla, més grans i ubicats sobretot a prop dels principals eixos de comunicació.

Aquestes transformacions que afecten tot el territori i que esdevenen sobretot durant la primera meitat del segle II aC, hem intentat considerar-les relacionades amb dos aspectes fonamentals que conduiran al canvi de sistema, primerament el polític-militar i després l'econòmic.

El primer aspecte hem vist que es relaciona amb les guerres celtibèriques, campanyes de submissió dels pobles indígenes que dugué a terme Roma durant el segle II aC. Amb elles, la república romana va començar la seua expansió cap a l'interior peninsular i va anar imposant el nou ordre polític al pas pels diversos territoris. Com a referència tenim les dates dels edictes fiscals de Tiberi Sempronius Grac (180-178 aC), aprovades pel Senat romà, les quals van suposar la imposició en la província *Citerior* d'un cànon sobre el cereal i d'un



impost fixe (*stipendium*) amb els quals sustentar els legionaris romans durant aquestes campanyes militars.

Per tant, proposem que les destruccions de jaciments de segon ordre estratègic, dins del territori de *Kelin*, que es produeixen entre la 2a Guerra Púnica i la revolta sertoriana, segurament caldria veure-les relacionades amb aquestes guerres celtibèriques, perquè com que no són nuclis principals, possiblement se salvaren dels avatars desastrosos de la 2a Guerra Púnica, però davant d'una guerra de sotmetiment i conquesta de l'interior peninsular, com van ser les celtibèriques, anaren caent i essent abandonants.

Ara bé, des del punt de vista econòmic, aquestes destruccions no cal veure-les com a un trencament total amb el sistema indígena, ja que la convivència dels sistemes ibèric i romà perdurarà dins del territori fins al canvi d'era, moment en què comença una romanització més intensa d'Hispania, sota l'imperi d'August (Keay, 1996: 160-161, fig. 3). Així, Roma es va conformar al llarg del segle II aC amb governar econòmicament les comunitats provincials de forma conjunta amb les elits natives, revitalitzant nuclis capitals com *Arse*, *Saiti*, *Kelin* o *Kili* i creant-ne algun nou com *Valentia*, des dels quals anar encunyant monetari (Ripollès, 2003) i començar a recaptar impostos per a administrar els territoris ibèrics.

D'aquesta forma, l'exploració de les zones agrícoles es va fer mitjançant els indígenes fins a les darreries del segle I aC, com demostren els diversos assentaments agrícoles ibero-romans que trobem al territori i que perduren fins al canvi d'era.

## 6. RECAPITULACIÓ

Com apuntàvem a l'inici d'aquest treball, la reinterpretació i revisió d'antigues excavacions és una tasca que cada vegada es fa més necessària al món de la investigació, ja que les diferents interpretacions que van fent-se dels mateixos processos històrics al llarg del temps fan imprescindible consultar sovint les fonts o documents primigenis per tal d'anar adaptant-los a les noves corrents científiques.

Es feia, aleshores, necessària aquesta tasca que hem dut a terme per tal d'introduir el jaciment dins de l'evolució històrica de la comarca, durant època ibèrica, ja que la interpretació dels processos històrics és allò que ha de marcar, en darrera instància, el camí de la investigació arqueològica.

Així, doncs, hem vist com La Muela de Arriba és un poblat de mitjanes dimensions amb una cronologia centrada entre la segona meitat del segle IV aC i la primera meitat del segle II aC, que depèn políticament d'un territori ampli amb capital en la ciutat ibèrica de *Kelin* i que s'estructura sota una organització jerarquitzada amb jaciments de diversa funcionalitat. Un territori en el qual el nostre assentament exerceix una funció de defensa i control sobre la part sud-oriental, formant part d'un circuit de control visual i que serveix de defensa de

bona part del pas a l'altiplà de Requena-Utiel per les canyades i rambles que connecten amb el riu Cabriol.

És per això que La Muela de Arriba desapareixerà quan les organitzacions polític-militars, que donaven forma a l'espai indígena, deixen d'exercir les seues funcions amb l'arribada del nou sistema de govern romà.

## BIBLIOGRAFIA

- ABAD, L.; SALA, F.; GRAU, I.; MORATALLA, J.; PASTOR, A. i TENDERO (2001): *Poblamiento ibérico en el Bajo Segura. El Oral (II) y La Escuela*. Madrid.
- ALMAGRO-GORBEA, M.; GÓMEZ, R.; LORRIO, A.J. i MONEO, T. (1996): "El poblado ibérico de El Molón (Valencia)", *Revista de Arqueología*, 181, Madrid, pp. 8-17.
- ALONSO, N.; JUNYENT, E.; LAFUENTE, A. i LÓPEZ, J.B. (1998): "Poder, símbolo y territorio: el caso de la fortaleza de Arbeca". *Actas del Congreso Internacional: Los Íberos príncipes de Occidente. Las estructuras de poder en la sociedad ibérica. Saguntum (P.L.A.V.)* Extra-1, Universitat de València, València, pp. 355-372.
- APARICIO, J. i LATORRE, F. (1977): *Catálogo-Guía del Museo Arqueológico de Requena (Valencia-España)*. Departamento de Historia Antigua de la Universidad de Valencia, Serie Arqueológica, 1, València.
- APARICIO, J. i SAN VALERO, J. (1977): "Excavaciones en La Muela de Arriba (Requena, Valencia). Primera Campaña". *Nuevas Excavaciones y Prospecciones Arqueológicas en Valencia, Serie Arqueológica, 5*, Departamento de Historia Antigua de la Universidad de Valencia, València, pp. 47-48.
- APARICIO, J.; SAN VALERO, J. i MARTÍNEZ PERONA, J.V. (1979): "Actividades arqueológicas durante el bienio 1977-1978", *Serie Arqueológica, 6, Varia, I*, Departamento de Historia Antigua, Facultad de Geografía e Historia València, pp. 233-234.
- (1983): "Actividades arqueológicas desde 1979 a 1982". *Serie Arqueológica, 9, Varia, II*, Departamento de Historia Antigua, Facultad de Geografía e Historia, València, pp. 315-318.
- (1984): "Actividades arqueológicas durante 1983". *Serie Arqueológica, 10, Varia, III*, Departamento de Historia Antigua, Facultad de Geografía e Historia, València, pp. 325-328.
- ARANEGUI, C. i MARTÍ BONAFÉ, M<sup>a</sup>. A. (1995): "Cerámicas procedentes de un alfar ibérico localizado en el Pla de Riquer (Alfar d'Algímia) cerca de Sagunto (València)". *Saguntum (P.L.A.V.)*, 28, València, pp. 131-149.
- ARANEGUI, C.; MATA, C.; PÉREZ BALLESTER, J. i MARTÍ BONAFÉ, M.A. (1997): *Damas y caballeros en la ciudad ibérica*. Cátedra, Madrid.
- BERNABEU, J.; BONET, H. i MATA, C. (1987): "Hipótesis sobre la organización del territorio edetano en época ibérica plena: El ejemplo del territorio de Edeta/Lliria". *Íberos. Actas de las I Jornadas sobre el Mundo Ibérico (Jaén, 1985)*, Jaén, pp. 137-156.

- BERROCAL-RANGEL, L. i GARDES, P. (eds.) (2001): *Entre Celtas e Íberos. La població protohistòrica de la Galia e Hispania*. Real Academia de la Historia, Casa de Velázquez, Madrid.
- BONET, H. (1995): *El Tossal de Sant Miquel de Lliria (La antiga Edeta y su territorio)*. Servei d'Investigació Prehistòrica, València.
- BONET, H. i MATA, C. (1981): *El poblado ibérico del Puntal dels Llops (El Colmenar, Olocau, Valencia)*. Trabajos Varios del S.I.P., 71, València.
- (1988): “Imitaciones de cerámica campaniense en la Edetania y Contestania”. *A.Esp.A.*, 61, Madrid, pp. 5-38.
- (1991): “Las fortificaciones ibéricas en la zona central del País Valenciano”. *Fortificacions: La problemàtica de l'Ibèric Ple (segles IV-III aC)*, Actes del Simposi Internacional d'Arqueologia Ibèrica (Manresa, 1990), Manresa, pp. 11-35.
- (1998): “Las cerámicas de importación durante los siglos III y principios del II a.C. en Valencia”. *Les fàcies ceràmiques d'importació a la costa ibèrica, les Balears i les Pitiüses durant el segle III aC i la primera meitat del segle II aC*. *Arqueomediterrània*, 4, Barcelona, pp. 49-72.
- (2002): *El Puntal dels Llops. Un fortín edetano*. Serie Trabajos Varios del S.I.P., 99, València.
- BONET, H. i RIBERA, A. (2003): “La conquesta romana i el procés de romanització en el món ibèric”. *Romans i Visigots a les terres valencianes*. Diputació de València, S.I.P. (catàleg d'exposició), València, pp. 79-90.
- BONET, H.; GARIBO, J.; GUÉRIN, P.; MATA, C.; VALOR, J. i VIVES, J. (e.p.): “Las ánforas importadas de las comarcas centrales del País Valenciano”. *II Col·loqui Internacional d'Arqueologia de Calafell, Les àmfores importades a la Mediterrània Occidental*, març de 2002, Calafell.
- CONDE, M.J. (1987): “Estudi sobre un recipient ibèric: Vasos amb broc inferior”. *Fonaments*, 6, Barcelona, pp. 27-60.
- CUADRADO, E. (1987): *La necrópolis ibèrica del Cigarralejo (Mula, Murcia)*. Biblioteca Praehistorica Hispana, vol. XXIII, C.S.I.C., Madrid.
- DD. AA. (1996): *Proyecto Lucdeme. Mapas de Suelos de la Comunidad Valenciana, Venta del Moro (719), escala 1:100.000*. Generalitat Valenciana/Conselleria d'Agricultura i Mig (sic) Ambient, València.
- DÍES, E. (1991): “Funcionalidad de las torres en las fortificaciones del Camp de Túria (Valencia): Defensa, vigilancia y señales”. *Fortificacions: La problemàtica de l'Ibèric Ple (segles IV-III aC)*, Actes del Simposi Internacional d'Arqueologia Ibèrica (Manresa, 1990), Manresa, pp. 171-178.
- DÍES, E.; BONET, H.; ÁLVAREZ, N.; PÉREZ JORDÀ, G. (1997): “La Bastida de les Alcusses (Moixent): resultados de los trabajos de excavación y restauración. Años 1990-1995”. *Archivo de Prehistoria Levantina*, XXII, València, pp. 215-295.
- DUARTE, F.X.; GARIBO, J.; MATA, C.; VALOR, J. i VIDAL, X. (2000): “Tres centres de producció terrissera al territori de Kelin”. *Ibers. Agricultors, artesans i comerciants. III reunió sobre Economia en el Món Ibèric. Saguntum (P.L.A.V.) Extra-3*, Universitat de València, València, pp. 235-245.
- ESPÍ, I. i MOLTÓ, S. (1997): “Revisió cronològica de la ceràmica feta a torn del Puig d'Alcoi”. *Recerques del Museu d'Alcoi*, 6, Alcoi, pp. 87-98.

- FERRER, M.A. (2000): “La metalurgia ibérica del hierro: Una aproximación a través de la interpretación arqueométrica”. *Ibers. Agricultors, artesans i comerciants. III reunió sobre Economia en el Món Ibèric. Saguntum (P.L.A.V.)* Extra-3, Universitat de València, València, pp. 283-289.
- FLETCHER, D. (1957): “Toneles cerámicos ibéricos”. *Archivo de Prehistoria Levantina*, VI, València, pp. 113-148.
- FLETCHER, D.; PLA, E. i ALCÁCER, J. (1965-1969): *La Bastida de les Alcusses (Mogente, Valencia)*. Serie Trabajos Varios del S.I.P., 24-25, Diputació de València, València.
- GRÀCIA, F.; MUNILLA, G.; GARCÍA, E.; PLAYÀ, R.M. i MURIEL, S. (1996): “Demografía y superficie de poblamiento en los asentamientos ibéricos del NE. Peninsular”. *Complutum Extra*, 6 (II), Madrid, pp. 177-191.
- GRAU ALMERO, E.; PÉREZ JORDÀ, G.; IBORRA, P. i HARO, S. (2001): “Medio ambiente, agricultura y ganadería en el territorio de *Kelin* en época ibérica”. *Los Iberos en la comarca de Requena-Utiel*. Publicaciones de la Universidad de Alicante, Alacant, pp. 89-104.
- GRAU MIRA, I. (1996): “Estudio de las excavaciones antiguas de 1953 y 1956 en el poblado de la Serreta”. *Recerques del Museu d'Alcoi*, 5, Alcoi, pp. 83-119.
- (2002): *La organización en el área central de la Contestania Ibérica*. Serie arqueológica, Publicaciones Universidad de Alicante, Alacant.
- GUÉRIN, P. (1995): *El poblado ibérico del castellet de Bernabé (Llíria) y el horizonte ibérico pleno edetano*. Tesis Doctoral, Departament de Prehistòria i Arqueologia de la Universitat de València.
- GUÉRIN, P.; BONET, H. i MATA, C. (1989): “La Deuxième Guerre Punique dans l'Est ibérique à travers les données archéologiques”. *Studia Phoenicia*, X, *Punic Wars*, Leuven, pp. 193-204.
- GUSI, F.; DÍAZ, M.A. i OLIVER, A. (1991): “Modelos de fortificación ibérica en el norte del País Valenciano”. *Fortificacions: La problemàtica de l'Ibèric Ple (segles IV-III aC)*, *Actes del Simposi Internacional d'Arqueologia Ibèrica (Manresa, 1990)*, Manresa, pp. 79-102.
- HERNÁNDEZ, L. i SALA, F. (1995): *El Puntal de Salinas. Un hàbitat ibèric del s. IV a.C. en el Alto Vinalopó*. Premio de Investigación 1995 de la Fundación Municipal José María Soler de Villena, Villena.
- JUNYENT, E. i ALASTUEY, A. (1991): “La vaixel·la ilergeta de vernís roig”. *Revista d'Arqueologia de Ponent*, Lleida, pp. 9-50.
- KEAY, S. (1996): “La romanización en el sur y el levante de España hasta la época de Augusto”. *La romanización en occidente*, Madrid, pp. 147-177.
- LAMBOGLIA, N. (1952): *Per una classificazione preliminare della ceramica campana*. Instituto Internazionale di Studi Liguri, Bordighera.
- LORRIO, A.J. (2001): “El poblado y la necrópolis del Molón (Camporrobles, Valencia)”. *Los Iberos en la comarca de Requena-Utiel*. Publicaciones de la Universidad de Alicante, Alacant, pp. 151-171.
- MARTÍ BONAFÉ, M.A. (1998): *El Àrea territorial de Arse-Saguntum en época ibérica*. Institució Alfons el Magnànim, Diputació de València, València.
- MARTÍNEZ GARCÍA, J.M. (1991): “El poblado ibérico de La Muela de Arriba”. *Oleana* 6. Requena, pp. 91-105.

- MARTÍNEZ GARCÍA, J.M.; CHÁFER, G. i ESPÍ, I. (2001): “Materiales de la primera Edad del Hierro en la Plaza del Castillo de la Villa de Requena (Valencia): Un avance”. *Los Iberos en la comarca de Requena-Utiel*. Publicaciones de la Universidad de Alicante, Alacant, pp. 117-129.
- MARTÍNEZ VALLE, A. i CASTELLANO, J.J. (1997): “Los hornos ibéricos de Las Casillas del Cura (Venta del Moro, Valencia)”. *Recerques del Museu Arqueològic d'Alcoi*, 6, Alcoi, pp. 61-69.
- MARTÍNEZ VALLE, A.; CASTELLANO, J.J. i SÁEZ, A. (2000): “La producción de ánforas en el alfar ibérico de las Casillas del Cura (Venta del Moro, Valencia)”. *Ibers. Agricultors, artesans i comerciants. III reunió sobre Economia en el Món Ibèric. Saguntum (P.L.A.V.) Extra-3*, Universitat de València, València, pp. 225-229.
- (2001): “Los hornos ibéricos de Las Casillas del Cura (Venta del Moro, Valencia)”. *Los Iberos en la comarca de Requena-Utiel*. Publicaciones de la Universidad de Alicante, Alacant, pp. 136-150.
- MATA, C. (1991): *Los Villares (Caudete de las Fuentes, València)*. Origen y evolución de la cultura Ibérica. Serie Trabajos Varios del S.I.P., 88, València.
- (2001): “Límites y fronteras de la Edetania”. *Archivo de Prehistoria Levantina*, XXIV, València, pp. 243-272.
- MATA, C. i BONET, H. (1992): “La cerámica ibérica: ensayo de tipología”. *Estudios de Arqueología ibérica y romana. Homenaje a Enrique Pla Ballester*. Serie Trabajos Varios del S.I.P., 89, Diputació de València, València, pp. 117-173.
- MATA, C.; DUARTE, F.X.; GARIBO, J.; VALOR, J. i VIDAL, X. (2000): “Las cerámicas ibéricas como objeto de intercambio”. *Ibers. Agricultors, artesans i comerciants. III reunió sobre Economia en el Món Ibèric. Saguntum (P.L.A.V.) Extra-3*, Universitat de València, València, pp. 389-403.
- MATA, C.; DUARTE, F.X.; FERRER, M.A.; GARIBO, J. i VALOR, J. (2001a): “*Kelin* (Caudete de Las Fuentes, València) y su territorio”. *Los Iberos en la comarca de Requena-Utiel*. Publicaciones de la Universidad de Alicante, Alacant, pp. 75-87.
- MATA, C.; VIDAL, X.; DUARTE, F.X.; FERRER, M.A.; GARIBO, J. i VALOR, J. (2001b): “Aproximació a l'organització del territori de *Kelin*”. *Territori polític i territori rural durant l'edat del Ferro a la Mediterrània Occidental. Actes de la Taula Rodona celebrada a Ullastret*. Monografies d'Ullastret, 2, Museu d'Arqueologia de Catalunya, Girona, pp. 309-326.
- MOHEN, J.P. (1992): *Metalurgia Prehistórica. Introducción a la Paleometalurgia*. Masson S.A., Barcelona.
- NORDSTRÖM, S. (1973): *La céramique peinte ibérique de la province d'Alicante, II par*. Acta Universitatis Stockholmiensis, Stockholm Studies in Classical Archaeology, Stockholm.
- PAGE, V. (1984): *Imitaciones de influjo griego en la cerámica ibérica de Valencia, Alicante y Murcia*. Iberia Graeca, Serie Arqueológica, 1, C.S.I.C., Madrid.
- PIQUERAS, J. (1990): *Geografía de Requena-Utiel*. Centro de Estudios Requenenses, Requena.
- PLA, E. (1968): “Instrumentos de trabajo ibéricos en la Región Valenciana”. *Estudios de Economía Antigua de la Península Ibérica*, Barcelona, pp. 143-188.
- (1980): *Los Villares (Caudete de las Fuentes, Valencia)*. Serie Trabajos Varios del S.I.P., 68, València.

- QUESADA, F. (1997a): *El armamento ibérico. Estudio tipológico, geográfico, funcional, social y simbólico en las armas de la cultura ibérica (siglos VI-I a.C.)*. Instrumentum, 3, Montagnac.
- (1997b): “Aspectos de la guerra en el mundo mediterráneo antiguo”. *La Guerra en la Antigüedad. Una aproximación al origen de los ejércitos en Hispania*. Ministerio de Defensa/Comunidad de Madrid (catàleg d'exposició), Madrid, pp. 35-52.
- (1998): “Aristócratas a caballo y la existencia de una verdadera "caballería" en la cultura ibérica: dos ámbitos conceptuales diferentes”. *Actas del Congreso Internacional: Los Íberos príncipes de Occidente. Saguntum (P.L.A.V.) Extra-1*, Universitat de València, València, pp. 169-180.
- RAGA, M. (1994): *Los materiales del Poblado Ibérico de la Covalta (Albaida, València)*. Tesi de Llicenciatura, Departament de Prehistòria i Arqueologia de la Universitat de València, València.
- RAMÓN, J. (1995): *Las ánforas fenicio-púnicas del Mediterráneo Central y Occidental*. Col·lecció Instrumenta, 2, Barcelona.
- RIBERA, A. (1982): *Las ánforas prerromanas valencianas*. Serie Trabajos Varios del S.I.P., 73, València.
- RIPOLLÈS, P.P. (2003): “La producció monetària”. *Romans i Visigots a les terres valencianes*. S.I.P. (catàleg d'exposició), València, pp. 131-140.
- RUIZ RODRÍGUEZ, A. (1998): “Los príncipes iberos: Procesos económicos y sociales”. *Actas del Congreso Internacional: Los Íberos príncipes de Occidente. Saguntum (P.L.A.V.) Extra-1*, Universitat de València, València, pp. 289-300.
- RUIZ RODRÍGUEZ, A. i MOLINOS, M. (1993): *Los íberos. Análisis arqueológico de un proceso histórico*. Crítica/Arqueología, Barcelona.
- SALA, F. (1992): *La tienda del alfarero del yacimiento ibérico de la Alcudia (Elche, Alicante)*. Publicaciones de la C.A.M., Alacant.
- (1995): *La cultura ibérica de las comarcas meridionales de la Contestania entre los siglos VI y III a.C.*, Institut de Cultura Juan Gil-Albert, Alacant.
- SANAHUJA, M.E. (1971): “Instrumental de hierro agrícola e industrial de la época ibero-romana en Cataluña”. *Pyrenae*, 7, Barcelona, pp. 61-110.
- SORIA, L. (2000): *La cultura ibérica en la provincia de Albacete. Génesis y evolución a través del estudio del poblamiento*. Colección Tesis Doctorales, 104, Universidad de Castilla la Mancha, Albacete.
- SPARKES, B.A. i TALCOTT, L. (1970): *Black and plain pottery of the 6<sup>th</sup>, 5<sup>th</sup> and 4<sup>th</sup> centuries B.C. The Athenian Agora*, XII, Princenton-New Jersey.
- VALOR, J.P. (2003): *El poblado ibèric de La Muela de Arriba (Requena). Estudi dels materials i del territori*. Treball d'Investigació de Tercer Cicle, Departament de Prehistòria i Arqueologia de la Universitat de València, València.
- VALOR, J.P. i GARIBO, J. (2002): “Aproximació al còmput poblacional de la comarca de Requena-Utiel en època ibèrica”. *Saguntum (P.L.A.V.)*, 34, València, pp. 105-114.
- VITA-FINZI, C. (1978): *Archaeological Sites in their Setting*. Thames & Hudson Ltd., London.