

El parietal de la Cova Negra de Xàtiva

Valentín Villaverde Bonilla

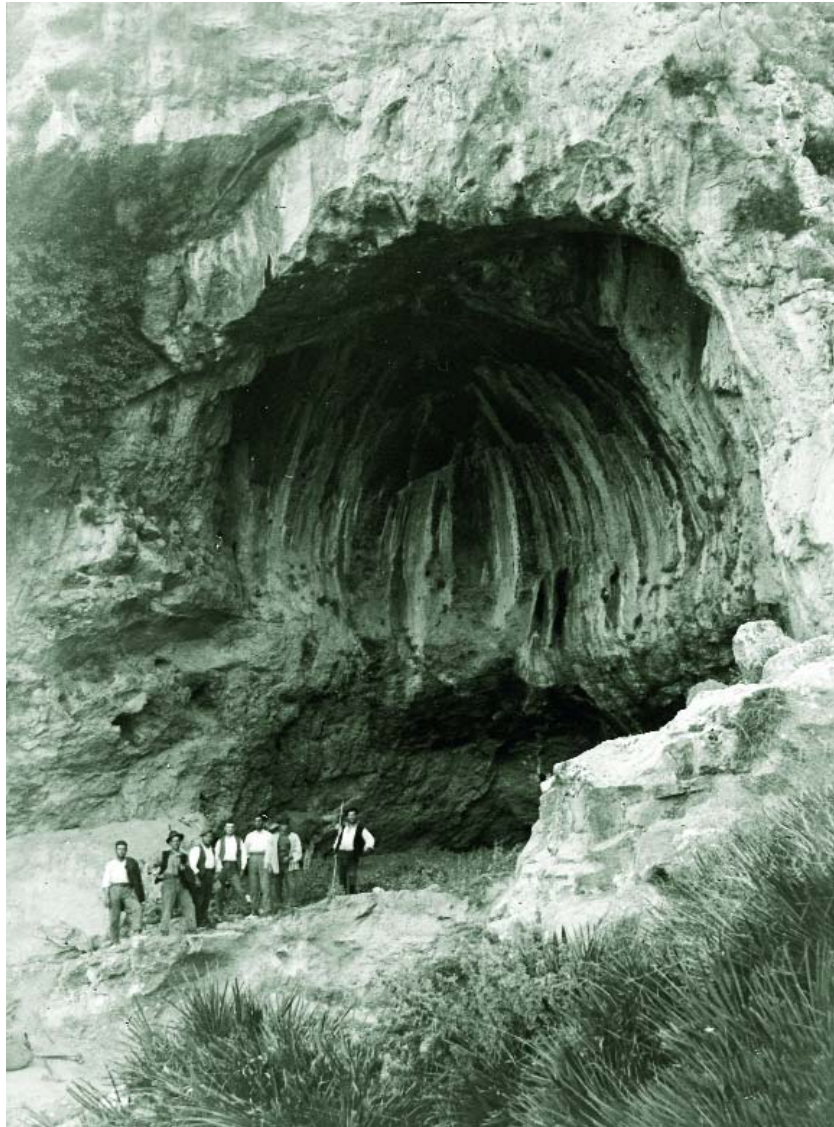
Universitat de València

Són poques les dades que posseïm sobre les circumstàncies del descobriment del parietal trobat en les excavacions practicades per Gonzalo Viñes en la Cova Negra de Xàtiva l'any 1933. Una miqueta més pot dir-se de l'estudi d'esta resta fòssil i de la repercussió que ha tingut en la valoració dels neandertals a la Península Ibèrica i a Europa.

La prematura mort de G. Viñes, al desembre de 1936, va impedir que este investigador donara compte detallat dels resultats obtinguts en les seues excavacions en Cova Negra durant els anys 1928, 1930, 1931 i 1933. En la breu nota pòstuma que el SIP va publicar l'any 1947 s'inclou, a més d'unes quantes pàgines on es descriu succintament el rebliment de la cavitat i l'interés de prosseguir-hi les excavacions en la part interior, el contingut d'un full solt trobat entre les pertinences de Viñes, datat de l'any 1933, en el qual no hi ha cap referència al parietal descobert eixe mateix any.

La figura de G. Viñes arqueòleg és també poc coneguda, encara que la seua trajectòria insinua que es tractava d'un investigador dotat d'una bona formació i una indubtable capacitat. Només cal recordar que va ser becat per a completar la seua formació amb Hugo Obermaier a Madrid i que la comanda de dirigir les excavacions en Cova Negra va coincidir amb la labor de camp que Lluís Pericot realitzava en eixes mateixes dates a Parpalló. Els treballs en Cova Negra es van integrar, per tant, en l'ambició pla d'investigació que I. Ballester va propiciar entorn del, en aquell moment, nou SIP. Cova Negra era un jaciment conegut sobretot a través de sondejos i col·leccions procedents d'excavacions incontrolades realitzades amb anterioritat i la seua adscripció cronològica es feia coincidir amb el Capsià antic (Aurinyacià), tal com es reflectix en les pàgines dedicades a l'inventari de jaciments paleolítics valencians d'*El hombre fósil* d'H. Obermaier.

Vista de la Cova Negra
(Xàtiva). Cap a 1928.
[Placa de vidre. SIP 2.856]



Va ser G. Viñes qui primer va assenyalar l'adscripció al Mosterià de les indústries trobades en els distints nivells sedimentaris de Cova Negra, i en la seua curta bibliografia dedicada al jaciment destaquen els treballs presentats al Congrés Internacional d'Arqueologia celebrat a Barcelona l'any 1929 i el breu article publicat en el primer volum de l'*Archivo de Prehistoria Levantina* eixe mateix any. Per anar referides a la primera campanya, es tracta de notes en què s'apunta la classificació del jaciment, però sense presentar cap informació sobre les característiques del rebliment sedimentari.

L'única publicació en què este aspecte queda arreplegat és l'abans mencionada nota pòstuma de l'any 1947, on s'aprecia amb tota claredat el mètode arqueològic utilitzat en l'excavació i el bon coneixement de la geologia. Eixes reduïdes pàgines resulten especialment meritòries en les dates en què es van escriure, perquè fan referència a un treball de camp basat en el reconeixement de les grans unitats sedimentàries i en l'ordenació dels materials per criteris estratigràfics. No hi ha dubte que G. Viñes va excavar en Cova Negra d'acord amb una metodologia absolutament moderna en relació a altres treballs realitzats en el mateix moment.

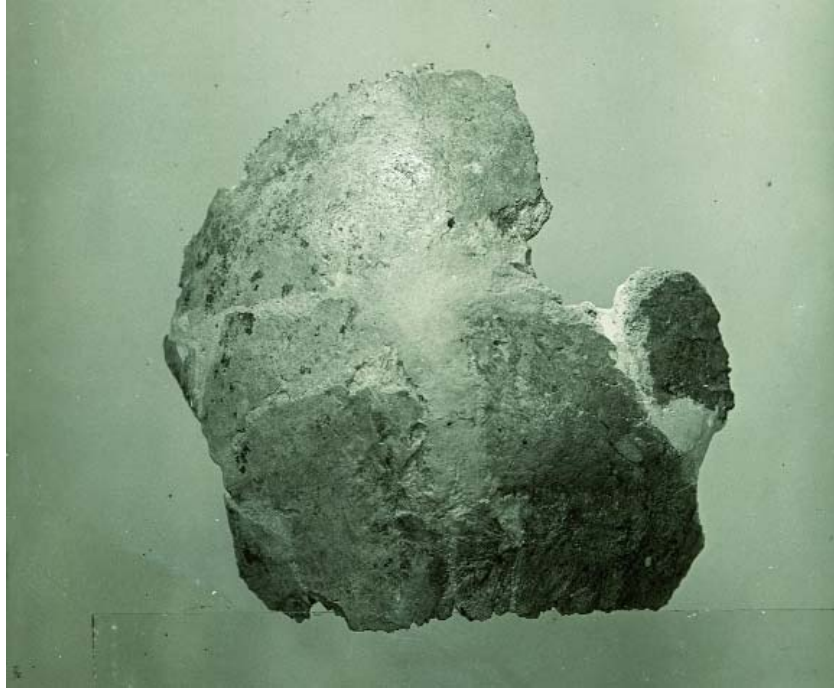
Amb tot, ni la valoració del parietal ni la proposta definitiva d'ordenació dels materials per unitats sedimentàries foren tasques que G. Viñes poguera realitzar, labor que va correspondre a Francisco Jordá, qui en col·laboració amb altres membres del SIP va revisar els materials de Viñes i va iniciar en els anys cinquanta noves excavacions en el jaciment.

Que sapiguem, la primera publicació que menciona el fòssil és obra de José Royo Gómez, en realitat una relació de cent dèsset restes òssies recuperades en Cova Negra, estudiades en els anys en què la Secció de Paleontologia del Museu Nacional de Ciències Naturals es va traslladar a València amb motiu de la Guerra Civil. L'esment és una escarida identificació que correspon al número 48 de l'inventari, on s'indica l'adscripció de la resta fòssil al gènere *Homo* i la seua identificació com una porció cranial procedent de l'estrat mitjà interior de l'excavació de la cova. La susdita relació es va incloure en el mateix volum, de l'any 1947, en què es van publicar les notes manuscrites de G. Viñes i una nota sobre la interpretació de la seqüència efectuada per F. Jordá.

L'estudi detallat i la publicació del parietal de Cova Negra trobat en la campanya de 1933 es deu a Miguel Fusté i correspon a l'any 1953. Havien transcorregut vint anys des de la descoberta i les referències a la seua posició estratigràfica van continuar sent tan escarides com les de la nota de J. Royo, amb la inclusió tan sols de la data de localització de la resta, l'11 de juliol de 1933. La correspondència de l'estrat mitjà interior amb la seqüència proposada per Jordá a partir de les seues excavacions d'inicis dels cinquanta i la reinterpretació de la seqüència de G. Viñes va fer remetre la resta en qüestió al nivell C. Esta va ser identificada com un parietal dret de neandertal, reconstruït a partir de huit fragments, que pertanyia a un individu adult, d'uns quaranta anys, probablement masculí pel seu gruix.

Si bé les troballes de restes humanes fòssils de neandertals eren relativament abundants a Europa, les corresponents a la Península ibèrica no ho eren tant, per la qual cosa el fòssil de Cova Negra va aconseguir prompte

Cara externa del
parietal d'Homo sapiens
neanderthalensis trobat
en la Cova Negra (Xàtiva).
[Casa Grollo. Placa de
vidre. SIP 99]



una certa notorietat. Cal recordar respecte d'això que tan sols les troballes efectuades en els jaciments de Forbe's Quarry (Gibraltar) en 1848, Genista (Gibraltar) en 1865, Banyoles (Girona) en 1887 i Devil's Tower (Gibraltar) en 1926, precedien la de Cova Negra en el marc peninsular.

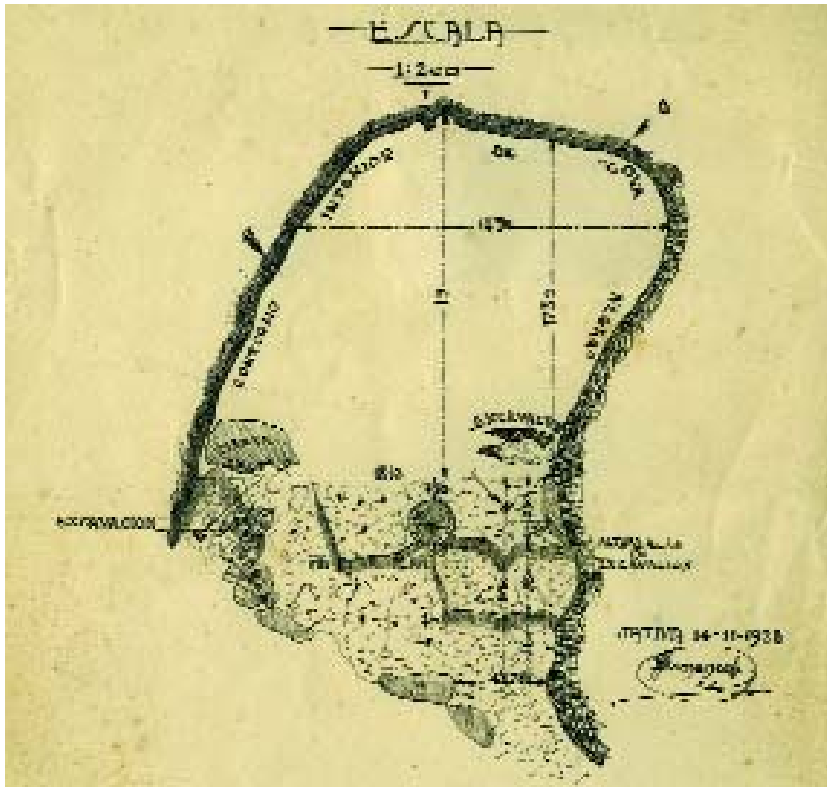
No obstant, i malgrat l'excel·lent publicació de Fusté, la transcendència internacional de la resta de Cova Negra va ser reduïda fins que no va ser revisada per Marie Antoniette de Lumley en 1973. En esta ocasió, la proposta de classificació del fòssil com pertanyent a un Anteneandertal i l'adscripció a una cronologia de la glaciació Riss, associat a una indústria taiaciana, van constituir les bases de la seua notorietat; una notorietat que no ha deixat de generar nombrosos problemes, tot portant a l'exclusió del parietal d'alguna de les obres de síntesi dedicada als neandertals europeus.

Els últims anys han sigut de gran importància per a actualitzar la visió de la seqüència de Cova Negra i obtindre nova informació sobre este important jaciment, circumstàncies que han redundat en la recuperació de l'interés pel parietal en la bibliografia especialitzada nacional i internacional.

S'ha de tindre en compte que, per raons diverses, ni els materials lítics procedents de les excavacions de G. Viñes ni els de les excavacions

de F. Jordá havien sigut objecte d'estudi sistemàtic abans dels anys huitanta del passat segle. Només les restes òssies de mamífers de les campanyes de F. Jordá havien sigut analitzades per Manuel Pérez Ripoll a finals dels setanta. A partir d'eixes dates, Bertila Galván va estudiar els materials de la col·lecció Viñes depositats en el Museu de Prehistòria de València, i, de nou dins del programa d'activitats del SIP, revisarem personalment els materials lítics de les excavacions de F. Jordá i vam mamprendre noves excavacions en Cova Negra, amb la finalitat de resoldre els problemes cronològics suscitats per l'estudi de M. A. de Lumley.

Dins d'eixa mateixa iniciativa es van revisar també els fons generals de les excavacions de G. Viñes i F. Jordá, el que permeté de trobar nous fòssils humans que havien quedat inèdits; es va reexaminar el paretal publicat per M. Fusté, de cara a precisar-ne l'adscripció d'espècie, com també els fòssils recuperats en les campanyes de F. Jordá dels anys 1951 i 1953, prèviament publicats per Miguel Crusafont, J. M. Golpe i M. Pérez Ripoll, i es van trobar noves restes en l'excavació de l'any 1987, tot completant així una de les col·leccions de neandertals més rica de la península Ibèrica.



Plànol de la Cova Negra (Xàtiva) firmat per Doménech. 1928.

Antic muntatge d'imatges amb indústria lítica de la Cova Negra (Xàtiva).



Una de les majors sorpreses d'eixos anys ha sigut descobrir en els fons del Museu de Prehistòria de València un altre parietal dret (parietal II), en este cas d'un individu immadur, l'etiqueta del qual remetia a la campanya de 1931, concretament a l'1 de setembre, i a les terres roges del tall C, part davantera del recinte excavat eixe any (excavacions Viñes). Ço és, una peça que es va recuperar dos anys abans que l'altre parietal.

L'estudi del conjunt d'esta col·lecció, on al costat d'altres investigadors del seu equip ha participat de manera decisiva Juan Luis Arsuaga, ha permés, setanta anys després que es trobara el primer parietal en Cova Negra, comprovar els trets neandertals dels fòssils i apreciar l'elevat nombre de restes infantils repartides per tota la seqüència del jaciment.

Nova és la visió que es posseïx ara de la col·lecció de fòssils humans neandertals de Cova Negra, com nova i enriquida és la visió que es té dels neandertals en la península Ibèrica, amb fòssils que al·ludixen a quasi una vintena de jaciments i amb importants novetats que inclouen des de l'obtenció i caracterització de l'ADN mitocondrial d'algunes restes fins a la millor precisió de la seua filogènia. Una situació prou allunyada de la de l'any 1933, però en la qual el parietal I de Cova Negra continua ocupant un lloc de privilegi per la seua robusta morfologia i el bon nivell de conservació de la cara endocranial.